

INFANTIZATION

DOSSIER DE
PRESSE

01.10 >
24.10.2010



Yan Wei
Blow up-01, 2009
Encre sur papier
64 x 55 cm
Collection de l'artiste

Vernissage

Jeudi 30 septembre 2010 à 18h30

Horaires d'ouverture

Du mercredi au dimanche de 12h à 19h

Contacts presse

Muriel Jaby / Élise Vion-Delphin
T (33) 04 72 69 17 05 / 25
communication@mac-lyon.com

Images 300 dpi disponibles sur demande

Musée d'art contemporain
Cité internationale
81 quai Charles de Gaulle
69006 LYON

T (33) 04 72 69 17 17
F (33) 04 72 69 17 00

www.mac-lyon.com



Shanghai 2010
Région Rhône-Alpes



mac

musée
d'art contemporain
de Lyon

AVANT PROPOS

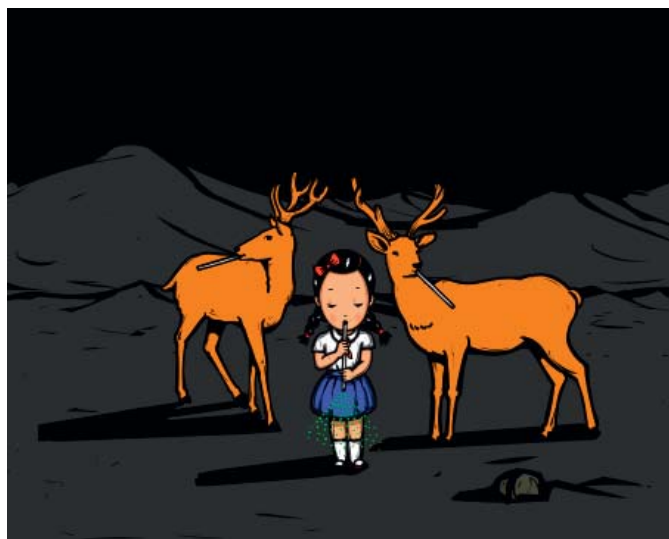
/"CHAQUE ANNÉE, LE PARTENARIAT ENTRE LA RÉGION RHÔNE-ALPES ET LA MUNICIPALITÉ DE SHANGHAI S'ENRICHIT DE NOUVELLES ACTIONS. EN CETTE ANNÉE 2010, SI L'EXPOSITION UNIVERSELLE CONSTITUERA UN SOMMET POUR NOS ÉCHANGES, IL SEMBLE QUE DANS LE DOMAINE DE LA CRÉATION ARTISTIQUE CONTEMPORAINE CEUX-CI TÉMOIGNERONT AUSSI D'UNE QUALITÉ ARTISTIQUE RARE. [...]

LA PRÉSENTATION AU MUSÉE D'ART CONTEMPORAIN DE LYON DE L'EXPOSITION *INFANTIZATION* PROPOSÉE PAR LE SHANGHAI ART MUSEUM TÉMOIGNE DE LA RICHESSE DE CES PARTENARIATS ET DE LA VITALITÉ CRÉATRICE DE LA JEUNE SCÈNE ARTISTIQUE CHINOISE QUE JE SUIS PARTICULIÈREMENT HEUREUX D'ACCUEILLIR EN RHÔNE-ALPES.

LA RÉGION RHÔNE-ALPES TISSE, ELLE AUSSI, DES LIENS ÉTROITS ET PERMANENTS AVEC DE JEUNES ARTISTES SUR SON TERRITOIRE ET BIEN AU-DELÀ CAR LES COMMISSAIRES DE *RENDEZ-VOUS*, LA JEUNE SCÈNE ARTISTIQUE, LE MUSÉE D'ART CONTEMPORAIN DE LYON, L'ÉCOLE D'ART DE LYON ET L'INSTITUT D'ART CONTEMPORAIN DE VILLEURBANNE, ONT TRÈS RAPIDEMENT POSITIONNÉ LA MANIFESTATION À L'ÉCHELLE INTERNATIONALE. A CE PROPOS, JE VEUX DÉJÀ REMERCIER LA PROCHAINE BIENNALE D'ART CONTEMPORAIN DE SHANGHAI QUI ACCUEILLERA EN SON SEIN AU SHANGHAI ART MUSEUM QUATRE JEUNES ARTISTES ISSUS DE CETTE INITIATIVE. [...]

TOUS CEUX QUI À SHANGHAI ET EN RHÔNE-ALPES ŒUVRENT AU DIALOGUE ARTISTIQUE CONTRIBUENT « À LA VIBRATION DE CE SOUFFLE » ET JE LES EN REMERCIE."/

Jean-Jack QUEYRANNE
Président de la Région Rhône-Alpes
Préface du catalogue *Infantization*



Bu Hua
Anxiety, 2009
Animation par ordinateur
3'25"
Collection de l'artiste



Tang Yan
Meteor, 2005-2006
Installation, animation et sculpture
5'00"
Collection de l'artiste

Depuis une dizaine d'années, le Musée d'art contemporain de Lyon soutient la très jeune création en concevant des manifestations destinées à favoriser la vitalité et la visibilité de la jeune scène française mais également internationale.

Dès 2002, en collaboration avec l'École des Beaux arts de Lyon, puis ensuite avec l'Institut d'art contemporain de Villeurbanne/Rhône-Alpes, il développe le concept de « Rendez-vous » sur le principe de la mise en place d'une plateforme d'échanges fédérant de nombreuses institutions internationales et personnalités du monde de l'art, en prise directe avec l'actualité. Des commissaires de biennales et des directeurs d'institutions de différents continents sont sollicités afin de donner à cet événement une envergure internationale et une ouverture vers un plus large public.

Ainsi, en 2008 des liens sont tissés avec le Shanghai Art Museum, l'édition de « Rendez-vous » réalisée dans le cadre de la Biennale de Lyon 2007 étant présentée dans ce prestigieux musée. En 2010, à l'occasion de l'exposition universelle de Shanghai, et avec le soutien de la Région Rhône-Alpes, la collaboration avec le Musée et la Biennale de Shanghai s'intensifie.

Conçu comme un projet croisé, le Musée d'art contemporain de Lyon reçoit l'exposition *Infantization*, dont le commissariat a été confié à Zhang Qing, auparavant commissaire de la Biennale de Shanghai et actuellement directeur adjoint du Shanghai Art Museum, alors que la plateforme « Rendez-vous » s'installe dans la Biennale de Shanghai, dès octobre 2010, en présentant un choix de 4 artistes français (Delphine Balley, Chourouk Hriech, Marlène Mocquet et Vincent Olinet) au Shanghai Art Museum.

En permettant de découvrir la très jeune création chinoise avec l'exposition *Infantization* et en favorisant la participation de jeunes artistes français dans la Biennale de Shanghai, ce projet souhaite mettre en avant la très grande dynamique de la jeune scène internationale d'aujourd'hui et observer sinon les différences tout au moins la très grande diversité des propositions artistiques actuelles.

L'EXPOSITION

Infantization présente une sélection d'œuvres les plus représentatives d'une vingtaine de jeunes artistes chinois de la Génération Gélatine : photos, animations, vidéos, peintures, graffitis et projections digitales.

L'exposition *Infantization*, dont le commissariat est assuré par Zhang Qing, directeur adjoint du Shanghai Art Museum, présente pour la première fois en France, un choix d'une vingtaine de jeunes artistes venus de toute la Chine, nés dans les années 80, et que Zhang Qing qualifie de *Génération Gélatine* : « ils laissent leur imagination vagabonder dans un monde de glamour, de kitsch, de design, de showbiz et s'inspirent de nouvelles théories scientifiques et de fantaisies futuristes. Les personnages extra-terrestres, mythologiques ou de dessins animés mangas peuplent leurs visions éblouissantes du futur. [...] Leur vie ressemble à un sachet de bonbons en gélatine, glacés mais malléables, apparemment transparents mais sans centre que l'on puisse saisir »

A la différence de leurs parents, cette génération a grandi dans une société de consommation évoluant très vite, caractérisée par un système politique stable et une croissance économique exceptionnelle. Leur style emprunte ses formes et ses sujets à la culture de la consommation. On assiste dans un contexte autre et dans une histoire dite de la modernité tardive à la même exaltation, aux mêmes enthousiasmes que dans les années mythiques du Pop Art. Outre les éléments colorés dérivés de la sous-culture populaire, les références autobiographiques évoquant la jeunesse sont omniprésentes.

Devons-nous observer ces créations uniquement du point de vue des contes de fées autobiographiques, dans lesquels il est fait l'éloge apparent d'une jeunesse insouciante ? Ces œuvres ouvrent-elles la voie à une nouvelle conscience artistique qui tente de formuler une réponse à la complexité de la vie contemporaine, au flot perpétuel de l'actualité ? Grâce à ce rassemblement diversifié de formes artistiques, l'exposition examine comment la *Génération Gélatine*, loin d'être massifiée, sous influence, et uniforme, contribue au développement formidable d'une nouvelle culture des arts visuels qui est l'expression de la Chine au XXI^{ème} siècle.

artistes exposés

Bu Hua
Chen Yun
Dai Mouyu
Hui Xin
Hu Liu
Hu Zi
Liao Man
Li Meng
Liu Danielle
Liu Diqiu
Liu Qing
Li Yang
Meng Jin
Perk
Sheng Scott
Tang Yan
Temporary Panda Study Group
Wen Ling
Xie Peng
Yan Wei
Yu Hua
Zeng Suchai
Zhang Ye



Temporary Panda Study Group
(Lin Zero, Song Phatter, Huang Hot, Giong Lim)
Repanda Reb-earth, 2009
Installation-animation
8'02"
Collection des artistes

LES ARTISTES

Bu Hua

Née en 1973 à Pékin. Vit et travaille à Pékin.

"Dans ce film d'animation, le site en ruine à l'arrière-plan contraste avec l'atmosphère colorée dégagée par la présence de la petite fille et son cerf. Cette histoire suggère que notre esprit est capable de créer un univers personnel où règne la quiétude, si celui-ci n'est pas troublé par la peur. [...] Mon travail examine les conséquences négatives de notre terrifiant mode de vie (tel que la disparition de la beauté et la pureté dans notre environnement)."

Chen Yun

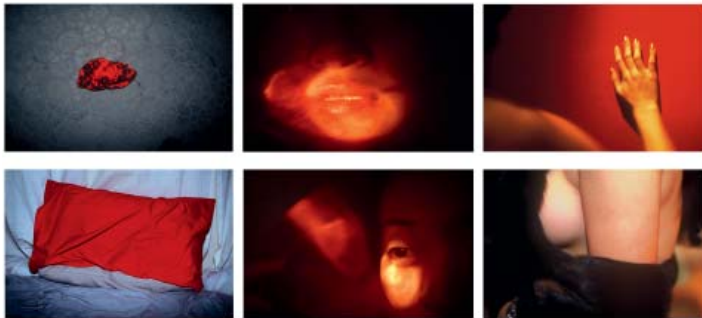
Née en 1983 à Shanghai. Vit et travaille à Pékin.

"Tout le monde est à la recherche de sa place dans le monde. En réalité, chacun a une histoire et une identité, lesquels évoluent avec le temps et la réalité. Qui êtes-vous ici, et maintenant ?"

Dai Mouyu

Né en 1975 à Canton. Vit et travaille à Shanghai.

"Chaque ville reflète une certaine signification à travers un ensemble de symboles qui composent son image. C'est l'influence de ces symboles qui est examinée dans ce travail. [...] En voyageant à travers de nombreuses villes, je me trouve dans un état de sentiments indéfinis. [...] C'est comme une composition qui capture entièrement cette tension."



Dai Mouyu
Dots, 2006
Photographie
75,2 x 144 cm
Courtesy Shanghai Art Museum

Hui Xin

Né en 1977 à Xinjiang. Vit et travaille à Chongqing.

"J'utilise une technique semblable à celle de la publicité peinte. Cette méthode de travail, qui va de la conception assistée par ordinateur à l'aérographe sur toile, est en fait un processus assez ennuyeux. Mais j'aime cette méthode « froide » de travail ainsi que la mécanisation introduite dans l'image par ces outils. Je décore souvent mes sujets de manière abondante afin d'apporter un aspect de magnificence à la toile."

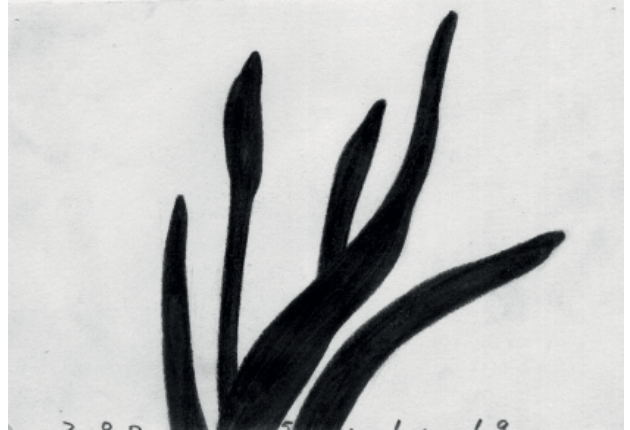


Hui Xin
Legend, 2007
Acrylique sur toile
260x 220 cm
Courtesy Shanghai Art Museum

Hu Liu

Née en 1982 à Xinjiang. Vit et travaille à Pékin.

"Les changements spatio-temporels causés par la croissance biologique me fascinent. [...] Je m'efforce de trouver une pratique guidée par la compréhension de ces changements, en opposition à une analyse rigide de la question. Mes peintures se développent à partir de l'étude de ces questions."



Hu Liu
Narcissus, 2005
Stylo sur papier
Série de 36 dessins
12,8 x 17,9 cm
Courtesy Shanghai Art Museum

Hu Zi

Née en 1981 à Nantong. Vit et travaille à Shanghai.

"Cette série de dessins aborde des questions liées au corps. Les personnages représentés changent constamment d'identité et de genre. Leur aspect étrange masque un sentiment de tristesse et de solitude. Je suis préoccupé par la condition humaine des gens qui sont marginalisés par la société ou qui vivent dans le monde de la culture populaire."

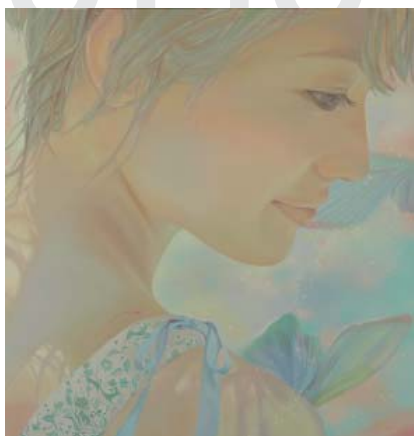


Hu Zi
Number4, 2009
Gouache sur papier
35 x 45 cm
Collection de l'artiste

LES ARTISTES (suite)

Liao Man

Née en 1983 à Chongqing. Vit et travaille à Chongqing.
 "Mes toiles sont remplies de choses fragiles et illusoirs, telles que de gracieuses jeunes filles, des personnages de dessins animés, des fleurs, des papillons et des formes aux teintes pastel. Ce sont des images du quotidien dont je me sers pour créer un pays de rêves."



Liao Man
Florid World-Butterfly Fairy, 2007
 Acrylique sur toile
 132 x 127 cm
 Courtesy Shanghai Art Museum

Li Meng

Née en 1986 à Zhaoxian. Vit et travaille à Pékin.
 "Notre génération vit dans le monde virtuel d'Internet. Il est rare que nous écrivions des lettres ou allions voir un ami pour discuter. Nous n'appelons pas les gens. Quand nous nous ennuyons, nous commençons à chatter sur nos ordinateurs [...] Mon travail *Pass from One to Another* est basé sur les conversations via Internet. J'ai accéléré la transcription d'une conversation d'une heure à quatre minutes et demie."



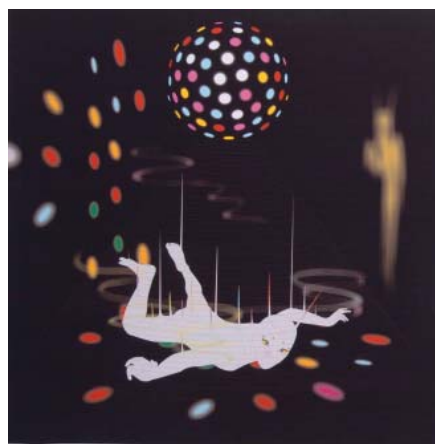
Li Meng
Pass from One to Another, 2007
 Vidéo
 4'14"
 Courtesy Shanghai Art Museum

Liu Danielle

Née en 1985 à Canton. Vit et travaille à Pékin.
 "Je me compare à un détective et à un archéologue, recherchant dans les vieux livres et les films tout ce qui peut être appelé art. [...] Je déteste affronter la réalité, donc je me tourne vers un autre monde."

Liu Diqiu

Né en 1984 à Chongqing. Vit et travaille à Shanghai.
 "Ces peintures sont comme un journal intime de mes sentiments personnels et de mes rencontres quotidiennes. Elles peuvent apparaître extrêmes, inquiètes, nerveuses ou stupides ; je pense que c'est la vraie nature de ce groupe « infantilisé ». Sous la surface douce de la gélatine fruitée, ils sont confrontés à un certain nombre de réalités sociales : les difficultés de l'emploi, les problèmes relationnels, les désirs matériels..."



Liu Diqiu
Collapsed in Fairyland, 2007
 Peinture numérique
 100 x 101 cm
 Courtesy Shanghai Art Museum

Liu Qing

Née en 1981 à Qingdao. Vit et travaille à Shanghai.
 "Les citoyens modernes prétendent aimer l'allure de la vie de tous les jours, et l'affichent sur leurs visages souriants. Mais en réalité, ils luttent contre la pression du mode de vie contemporain. Leur travail absorbe toute leur vie, ils sont dans l'hyper-performance la journée, mais sont malades et en manque d'affection la nuit."

Li Yang

Né en 1976. Vit et travaille à Pékin et Taiyuan.
 "*The Lives and Deaths Of Mermaids* se compose de 68 images, réunies en une seule boucle qui forme une histoire. Cette série ressemble à la notice d'un produit biologique high-tech. Ce travail illustre mon inquiétude concernant les récents développements qui affectent gravement notre vie quotidienne, tels que l'influence des technologies scientifiques sur la vie humaine ou l'impact de la prostitution et de la pornographie sur notre bien-être."



Li Yang
The Lives and Deaths of Mermaids, 2003-2007
 Peinture numérique et texte imprimé sur papier
 55 x 2083 cm
 Courtesy Shanghai Art Museum

LES ARTISTES (suite)

Meng Jin

Né en 1973 à Chongqing. Vit et travaille à Pékin.

"La série *Anonymous Architecture* fait référence à un état incertain de la ville en pleine mutation. Les peintures présentent des formes architecturales incomplètes sur une toile vide, en écho à une mémoire fragmentaire.

L'œuvre *Corner Rooms* explore les espaces de la mémoire personnelle. Les maisons dans lesquelles on a vécu sont pleines de souvenirs, mais ceux-ci leur confèrent-ils une forme ?"



Meng Jin
Corner Rooms, 2005
Installation
180 x 50 x 43 cm
Courtesy Shanghai Art Museum

PERK :

Jin Ningning Né 1980 à Shanghai. Vit et travaille à Shanghai, **Si Wei** Née en 1980 dans la province d'Hervei. Vit et travaille à Shanghai.

"L'histoire se déroule à la plage. Les personnes sont occupées à toutes sortes d'actions. Au fur et à mesure, leurs mouvements deviennent plus rapides et perdent leur sens. La scène exprime notre préoccupation majeure : pourquoi ne pouvons-nous pas, juste pour un moment, simplement contempler ce qui se passe autour de nous et profiter de quelques moments paisibles et heureux ?"



Perk (Jin Ningning, Si Wei)
Oh, 2007
Installation vidéo
3 vidéos, 4'23" chacune
Courtesy Shanghai Art Museum

Sheng Scott

Né en 1982 à Shanghai. Vit et travaille à Shanghai.

"Cette série est le reflet du microcosme des jeunes d'aujourd'hui, coincés dans une bulle économique. Comme beaucoup d'autres, *Assball* veut exprimer sa différence, mais la seule chose qu'il sache faire est péter."

Sheng Scott
Assball Animation Series, 2007
Animation
39,5 x 30 cm
Courtesy Shanghai Art Museum



Tang Yan

Né en 1978 à Shijiazhuang. Vit et travaille à Nanjing.

"La peur est une émotion qui survient quand on est incapable d'échapper au danger. Elle diminue notre corps et notre esprit, épuise notre énergie et handicape notre intellect. Dans l'animation *Meteor*, je tente de recréer cette atmosphère d'anxiété en incorporant des éléments qui ont une signification symbolique forte. Le thème principal de cette œuvre fait référence à l'exploration de notre mémoire. La lumière des étoiles est considérée comme un symbole pour la célébrité, tandis que la météorite représente la disparition de la vie dans le cours de l'histoire."

TEMPORARY PANDA STUDY GROUP :

Giong Lim, Né en 1983 dans la province de Zhejiang .

Vit et travaille à Shanghai, **Song Phatter** né en 1981 à

Shanghai. Vit et travaille à Shanghai, **Huang Hot**

Né à Gansu. Vit et travaille à Shanghai, **Lin Zero**

Né en 1964 à Zhanghua, Vit et travaille à Taiwan.

"Dans les temps anciens, on racontait l'histoire d'une tortue blanche géante vivant sous le Sichuan. Lorsque les serpents s'enfoncèrent trop profondément sous terre, ils réveillèrent la tortue qui provoqua un tremblement de terre en se retournant.

Le 12 mai 2008, la tortue s'est vraiment retournée dans le Sichuan, et la terre n'a pas seulement tremblé, elle s'est complètement effondrée et retournée sens dessus-dessous. Les immeubles ont été détruits et les gens sont morts. [...] Les pandas volontaires continuent à faire de leur mieux pour réparer les choses. Ce sont les enseignants, les docteurs, les travailleurs sociaux, les parachutistes que vous voyez au journal télévisé."

Wen Ling

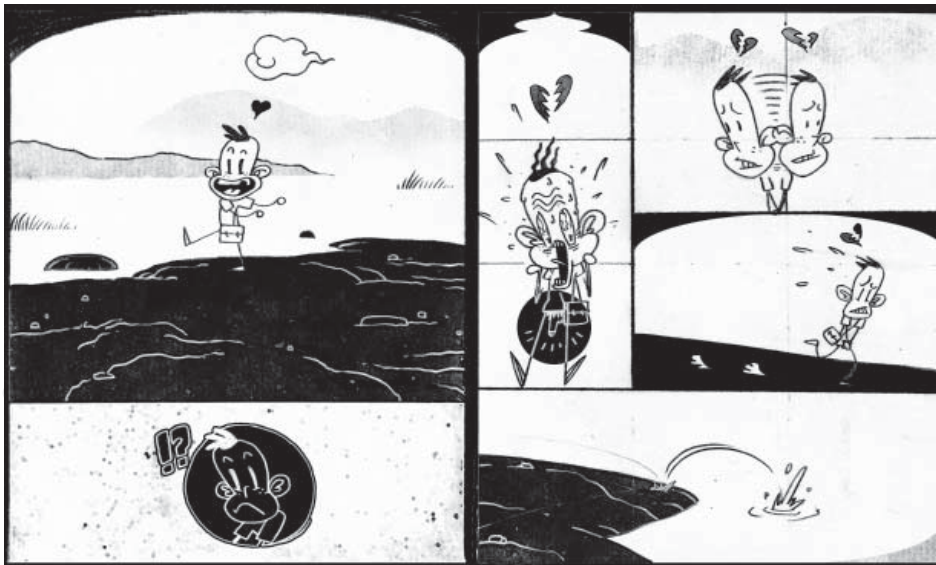
Né en 1976 à Pékin. Vit et travaille à Pékin.

"J'ai commencé parce que j'étais curieux de savoir comment les gens vivaient dans les autres pays. Quand j'ai découvert les premiers blogs de photos sur internet, je pouvais vraiment me représenter une journée type dans la vie de mes pairs à l'étranger. Pour la première fois, je pouvais voir leurs maisons, leurs restaurants, leurs amis, ce qu'ils portaient pour aller travailler ou aller à l'école... [...] Cela m'a donné l'idée de réaliser un blog en images sur la vie quotidienne dans ma ville. J'ai acheté un appareil photo numérique et je l'emmène partout avec moi. Et chaque soir, je poste mes photos sur ziboy.com, pour les partager via internet avec des amis dans le monde entier."



Wen Ling
Ziboy.com, projet en cours
Photographie, série de 55 photographies
15 x 20 cm
Courtesy Shanghai Art Museum

LES ARTISTES (suite)



Xie Peng
Terror, 2006
Animation, page 1 d'une série de 21 pages
21 x 29,7 cm
Courtesy Shanghai Art Museum

Xie Peng

Né en 1976 à Pékin. Vit et travaille à Pékin.
"Je crois que la fonction principale de l'art est de communiquer. Cela nécessite à la fois la passion de la part de celui qui s'exprime, mais dépend également de la forme que prend celle-ci pour entrer en relation avec celui qui regarde. [...] La valeur principale de l'art réside dans la transmission et non dans la transaction. Les personnes devraient se sentir solidaires, l'individualisme ne peut que conduire à la destruction nihiliste. Dans le domaine de l'art populaire, loin, du monde élitiste de l'art, l'animation devient une forme d'art indépendant qui exprime le nouvel esprit du temps."

Yan Wei

Née en 1981 à Daqing. Vit et travaille à Pékin.
"Blow up dépeint la tension existant entre ma vie intérieure et le monde. Cette confrontation crée un effet visuel explosif. La palette du noir et blanc m'attire tout particulièrement car elle évoque la nostalgie, les choses subtilement délavées et distantes."

Yu Hua

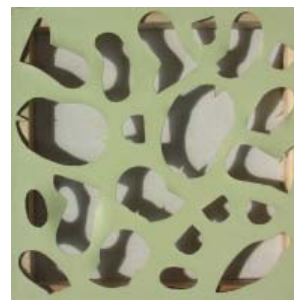
Née en 1984 à Yunnan. Vit et travaille à Kunming.
"Dans mes peintures, la réalité est transformée en un parc d'attractions. Chaque jeu a ses propres règles. Certains apprécient le jeu pour le jeu, d'autres veulent seulement gagner. Dans le parc, cette attitude est sans conséquences, mais dans la vraie vie elle peut faire du mal à beaucoup de gens. En m'attaquant à ce sujet, j'essaie de contribuer à une façon plus tendre et plus aimable de penser et agir."



Yu Hua
Sound, 2009
Huile sur toile
140 x 150 cm
Collection de l'artiste

Zeng Suchai

Née en 1985 à Shenzhen. Vit et travaille à Pékin.
"Demolished Houses et Relocated People raconte la démolition d'un immeuble. J'entends souvent parler de ces incidents violents aux infos, et mes peintures se font l'écho de ce qui se passe autour de moi."



Zeng Suchai
Untitled 2, 2007
Technique mixte sur toile
40 x 40 cm
Courtesy Shanghai Art Museum

Zhang Ye

Née en 1982 à Chengde. Vit et travaille à Shanghai.
"La fille dans mes dessins, Roro, a toujours été immature. Elle n'a jamais accompli son rêve de devenir une superwoman ou Miss Hong Kong. [...] Avant, j'étais tout comme elle, mais maintenant Roro fait partie de moi. [...] Le fait de décrire mon univers et mon adolescence est devenu une sorte de « devoirs ». Je ne m'intéresse pas à grand-chose, je me place seulement dans des scènes rêvées, comme si je participais à un super spectacle d'imitation."



Zhang Ye
Grumble, 2006
Technique mixte sur toile
30 x 20,5 cm
Courtesy Shanghai Art Museum

INFOS PRATIQUES

L'exposition

Commissaire général :
Thierry Raspail
Commissaire invité :
Zhang Qing, Directeur Adjoint du Shanghai Art Museum
Chef de projet :
Isabelle Bertolotti
Direction de production :
Thierry Prat
Assistante d'exposition :
Marilou Laneuville
Régie des œuvres :
Xavier Jullien

Service presse

Muriel Jaby / Élise Vion-Delphin
T (33) 04 72 69 17 05 / 25
communication@mac-lyon.com

Adresse

Musée d'art contemporain
Cité internationale
81 quai Charles de Gaulle
69006 LYON

T +33 (0)4 72 69 17 17
F +33 (0)4 72 69 17 00
info@mac-lyon.com

www.mac-lyon.com

Horaires d'ouverture

Du mercredi au dimanche,
de 12h à 19h

+ PROGRAMME COMPLET DE VISITES COMMENTÉES : POUR ADULTES, EN FAMILLE, EN UNE HEURE...

Accès

— Par le quai Charles de Gaulle, Cité internationale
— Parking Cité internationale, accès côté Rhône
— Bus 4, arrêt Musée d'art contemporain correspondance Métro Foch ligne A ou Métro Saxe Gambetta lignes B et D
— Bus C1, départ gare Part-Dieu, arrêt Musée d'art contemporain
— Bus 58, départ Bellecour par Terreaux, (Hôtel de ville) arrêt Musée d'art contemporain
— Stations vélo'v

Tarifs de l'exposition

Plein tarif: 6 euros*
Tarif réduit: 4 euros*

Gratuit pour les moins de 18 ans

* Sous réserve de modifications



Vue de la façade du macLYON
© Bruno Amsellem / Signatures

Simultanément :

TRISHA BROWN

A STEP BACKWARDS /
BOB'S KITCHEN / CAPRICE...

BRUCE NAUMAN