

Musée d'art contemporain de Lyon
Rapport d'activité 2021

MACLYON



Jasmina Cibic, *The Gift*, 2021. Prises de vues du tournage © Photo: Andrzej Stawiński. Courtesy de l'artiste

Comme en 2020, le macLYON a été très impacté en 2021 par la crise sanitaire. La programmation artistique et l'activité du macLYON ont dû être entièrement revues.

Outre la prolongation des expositions *Crossover: Jimmy Richer x Thomas Feuerstein*, *Edi Dubien, L'homme aux mille natures* et *Comme un parfum d'aventure*, inaugurées en octobre 2020 et initialement programmées jusqu'au 3 janvier 2021, le musée a poursuivi pendant les sept mois de fermeture consécutifs son engagement envers la jeune création et la scène artistique locale, déjà largement amorcé en 2020.

Alors que le macLYON était fermé au public, un « Laboratoire de création » a été mis en place au rez-de-chaussée du musée, à l'emplacement du Café du musée alors en cours de rénovation. Ces ateliers éphémères ont été investis par sept artistes locaux entre janvier et avril 2021, leur permettant ainsi de profiter d'un espace de production nécessaire à la réalisation de projets d'expositions. Les artistes ont aussi bénéficié d'un accompagnement technique et artistique de l'équipe du musée ainsi que de dons et prêts de matériaux et de matériel de production. Cette démarche de réemploi et de récupération était également au centre de l'exposition *IRL é RL* du projet de recherche *Effondrement des Alpes*, présentée du 4 mai au 18 juillet 2021, au moment de la réouverture du musée. Innovante dans sa forme comme dans son contenu, cette exposition évolutive basée sur une réflexion sur l'écologie a regroupé un nombre conséquent d'intervenant·es différent·es : artistes, poète·s, philosophes, musicien·nes, étudiant·es et professionnel·les de l'art... Les œuvres produites, les résidences artistiques, les workshops, les performances et les concerts organisés au fil de l'exposition ont constitué autant d'espaces d'échange et d'expérimentation et ont interrogé les limites du musée et ses rapports au public.

En 2021, le macLYON s'est résolument inscrit dans une volonté affirmée de soutenir les artistes femmes, dont les œuvres sont

encore si peu présentes dans les collections des musées. L'urgence de mettre l'accent sur cette création visiblement discriminée, en manque de modèles féminins, a conduit le macLYON à consacrer une saison complète à des artistes femmes.

En septembre 2021, le musée a ouvert avec les expositions *Crossover: Hélène Hulak x Mel Ramos*, *Christine Rebet, Escapologie*, *Delphine Balley, Figures de cire*, *Jasmina Cibic, Stagecraft – une mise en scène du pouvoir* et *Marina Abramović & Ulay, La collection: performances 1976-1988*. Le macLYON offrait une première exposition monographique muséale à Delphine Balley et Christine Rebet, deux artistes dont le musée suit le travail depuis plusieurs années, et une première présentation institutionnelle des œuvres d'Hélène Hulak, artiste récemment diplômée de l'École nationale supérieure des beaux-arts de Lyon. En rapprochant ces différentes artistes, cette programmation tissait des liens entre des pratiques artistiques autour de l'image, et notamment de l'image en mouvement. Avec ces projets, le musée s'engage également dans un nécessaire rééquilibrage de la collection en matière d'égalité Femme/Homme, puisque plusieurs œuvres produites à cette occasion ont été acquises à l'issue de ces expositions. Les œuvres de la collection du macLYON font l'objet d'expositions temporaires régulières, et ce sont les œuvres de Marina Abramović & Ulay qui ont été présentées au troisième étage du musée.



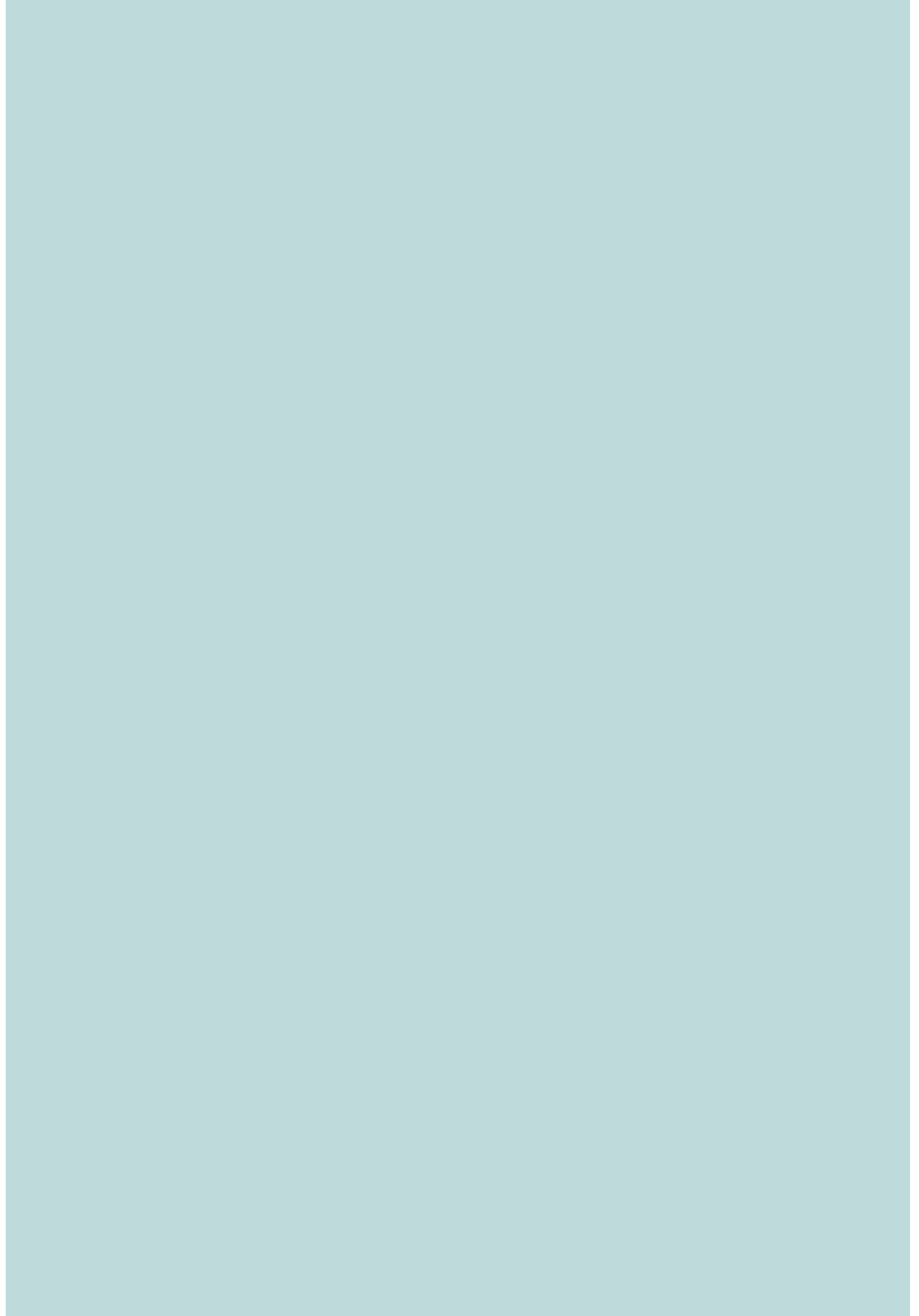
Isabelle Bertolotti,
Directrice
du macLYON

SOMMAIRE

EXPOSITIONS	4
COLLECTION	23
LES PUBLICS	31
COMMUNICATION	46
MÉCÉNAT	62
DOCUMENTATION ET ICONOGRAPHIE	64
CHIFFRES	68



Visite dans l'exposition *Comme un parfum d'aventure* © Photo: David Desaleux



En 2021, un soutien affirmé aux artistes, fortement impactés par la crise sanitaire.

PREMIER SEMESTRE 2021

Une prolongation de la programmation de 2020 liée à un contexte sanitaire encore perturbé et une réouverture sous le signe du soutien aux artistes et de la collaboration avec des institutions variées.

LES EXPOSITIONS DU 2^E SEMESTRE 2021

Une volonté de présenter une programmation consacrée aux artistes femmes.



Vue de l'exposition *Comme un parfum d'aventure*. Œuvres de Ali Cherri, Wifredo Lam et Victor Brauner © Adagp, Paris, 2022. Photo Blaise Adilon

LES EXPOSITIONS DU 1^{ER} SEMESTRE 2021

Edi Dubien, *L'homme aux mille natures*

7 octobre 2020 – 3 janvier 2021,

prolongation exceptionnelle

prévue jusqu'au 11 avril 2021

Commissaire : Matthieu Lelièvre

Crossover : Jimmy Richer

× **Thomas Feuerstein**

7 octobre 2020 – 3 janvier 2021,

prolongation exceptionnelle

prévue jusqu'au 2 mai 2021

Commissaire : Matthieu Lelièvre

Comme un parfum d'aventure

7 octobre 2020 – 3 janvier 2021,

prolongation exceptionnelle

effective jusqu'au 18 juillet 2021

Commissaires : Marilou Laneuville

et Matthieu Lelièvre

IRL é RL – Effondrement des Alpes (EdA)

4 mai - 18 juillet 2021

En collaboration avec l'École

supérieure d'Art Annecy Alpes (ESAAA)



Vue de l'exposition Edi Dubien, *L'homme aux mille natures* © Adagp, Paris, 2022 © Photo: Blaise Adilon

La fermeture des musées en France, décidée le 30 octobre 2020 pour un second confinement, a une nouvelle fois bousculé la programmation artistique du Musée d'art contemporain de Lyon.

En effet, le macLYON avait inauguré le 7 octobre 2020 trois nouvelles expositions : *Crossover : Jimmy Richer × Thomas Feuerstein* dans le hall, Edi Dubien, *L'homme aux mille natures* au premier étage et *Comme un parfum d'aventure*, aux deuxième et troisième étages, une exposition collective réunissant les œuvres des collections du Musée des Beaux-Arts de Lyon et du macLYON, en plus de celles de 26 artistes invité-es, marquant le soutien du musée aux artistes travaillant en France et plus particulièrement en région Auvergne-Rhône-Alpes.

Une prolongation alors que le macLYON était encore fermé aux visiteur-ses a permis, malgré le confinement, de recevoir

des journalistes et des professionnel·les de l'art pour des visites privées, leur assurant un rayonnement important. Même si les expositions *Crossover : Jimmy Richer × Thomas Feuerstein* et Edi Dubien, *L'homme aux mille natures* n'ont été ouvertes au public que trois semaines, elles ont néanmoins bénéficié d'une visibilité médiatique conséquente en dépit du contexte sanitaire. Le catalogue de l'exposition Edi Dubien, *L'homme aux mille natures*, publié en décembre 2020, a connu un succès considérable dès sa sortie.

L'exposition *Comme un parfum d'aventure* a, quant à elle, bénéficié d'une réouverture au public de deux mois grâce à sa prolongation jusqu'au 18 juillet 2021.



Vue de l'exposition *Comme un parfum d'aventure*. Œuvres de Carmelo Zagari et Clara Saracho de Almeida © Photo : Blaise Adilon

Le laboratoire de création 7 janvier – 30 avril 2021: une politique de soutien aux artistes locaux très active avec la création temporaire d'ateliers dans le musée

- La création exceptionnelle de 7 ateliers d'artistes
- Un soutien et une visibilité considérables apportés à 7 artistes locaux
- Une démarche écoresponsable de récupération et de réemploi de matériaux

Pendant la période de fermeture du musée, le macLYON a transformé de janvier à avril 2021 une partie de son rez-de-chaussée en un « Laboratoire de création », un espace dédié à l'installation d'ateliers d'artistes éphémères. Le macLYON s'est ainsi mobilisé pour aider davantage d'artistes, fragilisés par le contexte sanitaire, en leur proposant des espaces de travail pour soutenir leurs productions en cours. L'appel à projet communiqué suscitait la candidature des artistes résidants dans, ou à proximité immédiate, de la métropole de Lyon et travaillant sur un projet d'exposition en cours, à concrétiser ou déjà engagé.

Pour sélectionner les projets dans un panel d'artistes le plus large possible, le macLYON s'est adjoint les avis d'acteur-trices de terrains actifs dans des réseaux très différents. Un jury de sélection, réunissant Guy Dallevet (Président de la Biennale Hors Normes), Marilou Laneuville (Responsable du service expositions au macLYON), Matthieu Lelièvre (Conseiller artistique au macLYON), Françoise Lonardonni (Responsable du service des publics au macLYON), Alain Lovato (Président de la MAPRAA) et Pauline Souchaud (Artiste, représentante de la Friche Lamartine), a sélectionné sept artistes locaux :

- Nawelle Aïnèche, née en 1990 aux Lilas (France). Vit et travaille à Lyon (France). Présente du 8 février au 2 avril 2021
- Blanche Berthelier, née en 1982 à Granville (France). Vit et travaille à Lyon (France). Présente du 8 janvier au 7 février, puis du 5 au 30 avril 2021
- Anto Cabraja, né en 1957 à Zenica (Bosnie-Herzégovine). Vit et travaille à Lyon (France). Présent du 7 janvier au 30 avril 2021
- Robin Curtil, né en 1994 à Privas (France). Vit et travaille à Lyon (France) et à New York (États-Unis). Présent du 7 janvier au 16 janvier 2021
- Lisa Duroux, née en 1981 à Dijon (France). Vit et travaille à Lyon (France). Présente du 12 janvier au 30 avril 2021
- Jérôme Lavenir, né en 1977 à Bron (France). Vit et travaille à Lyon (France). Présent du 11 janvier au 8 avril 2021
- Louise Porte, née en 1993 à Clermont-Ferrand (France). Vit et travaille à Lyon (France). Présente du 20 janvier au 23 avril 2021

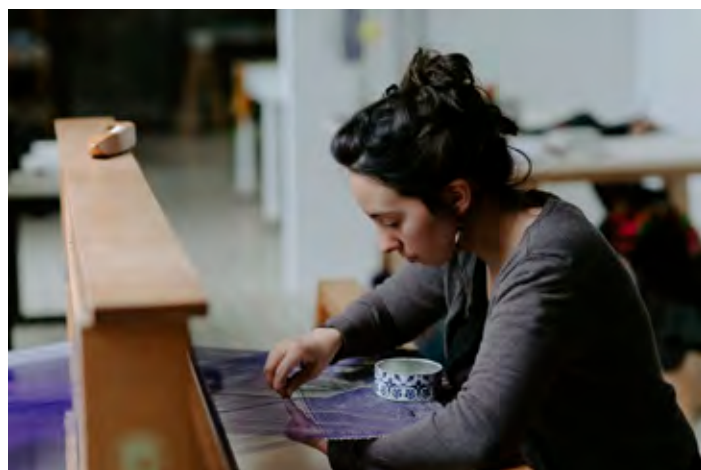


Les artistes du Laboratoire de création © Photo : Blandine Soulage

Chaque artiste a bénéficié de moyens de production mis à disposition par le macLYON (prêt d'outils et de matériels, matériaux de récupération ou de recyclage, don de matériaux provenant de la menuiserie du musée...) ainsi que des compétences techniques et artistiques de l'équipe du musée (transports, aménagement des ateliers, conseils et aide ponctuelle en fonction de la nature de la production).

Au cours du projet « Laboratoire de création », les photographes Blaise Adilon et Blandine Soulage ont réalisé des portraits des artistes et des vues de leurs ateliers que chacun-e pourra ensuite utiliser. Certain-es artistes ont pu échanger avec ces professionnel-les et bénéficier de leurs conseils sur la prise de vue de leurs œuvres.

Des temps de visites et des relais numériques ont permis au public comme aux professionnel-les de découvrir et de suivre les créations en cours. Des visites spécifiques à destination de la presse, de mécènes du Cercle 21, de professionnel-les d'institutions culturelles et de galeries de la région ont également donné une importante visibilité au travail de ces sept artistes (voir page 51).



Artistes au sein du Laboratoire de création: Louise Porte, Nawelle Aïnèche, Anto Cabraja, Jérôme Lavenir © Photos: Blandine Soulage

IRL é RL – Effondrement des Alpes (EdA)

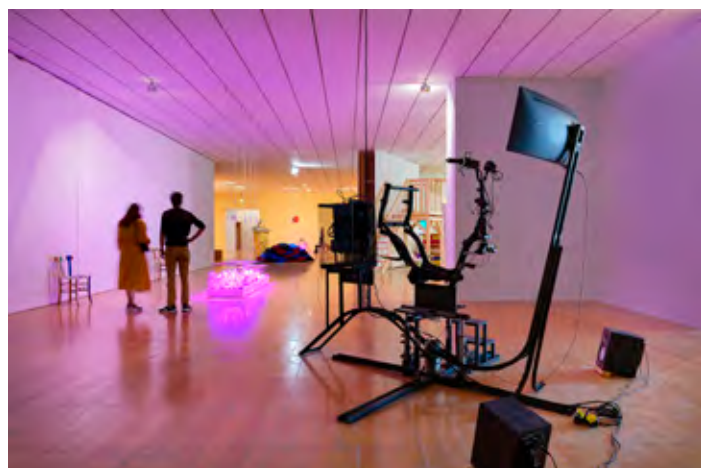
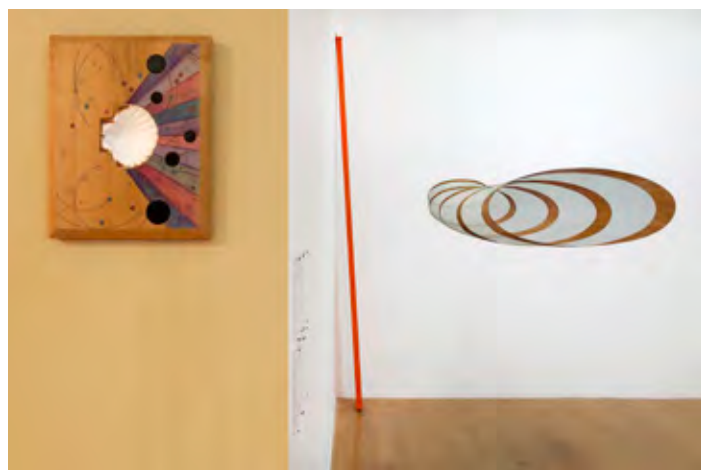
4 mai au 18 juillet 2021: un projet évolutif et collaboratif en collaboration avec l'École Supérieure d'Art Annecy Alpes (ESAAA) prenant la forme d'un laboratoire d'idées et d'œuvres inédites produites lors de résidences, ponctué de performances, de conférences et d'ateliers.

9 membres de l'équipe curatoriale

Mabe Bethônico (artiste chercheuse), Laurent Faulon (artiste et enseignant à l'ESAAA), Pierre Gaignard (DSRA – ESAAA), Anne-Sarah Huet (DSRA – ESAAA), Quentin Lazzareschi (DSRA – ESAAA), Louise Mervelet (DSRA – ESAAA), Stéphane Sauzedde (directeur de l'ESAAA, auteur, curateur et critique d'art), Mathilde Sauzet Mattei (enseignante à l'ESAAA et curatrice indépendante), Vikhi Vahavek (avatar collectif)

89 invité-es

Sheila Atala, Jérôme Baku, Pauline Barzilai, Mass Bass, Jacob Bertilsson, Albine Bessire, Sylvie Boisseau, Étienne Caire, Marie-Bénédicte Cazeneuve, Gabriele Cepulyt, Mona Chancogne, Stéphanie Cherpin, Jérôme Clément-Wilz, Cécile Colle, Benjamin Collet, cONcErn, Cindy Coutant, Roberto Dell'Orco, Marianne Derrien, Théodora Domenech, Lucie Douriaud, François Dufeil, Fabinho, Claire Finch, Marine Forestier, François Fournet, Eugénie Gaudel, Goiffon & Beauté, Grolou aka.solo.chaud.aka.Louis Danjou, Hélène Gugenheim, Cécile Guichard, Paul Guillibert, Victorine Grataloup, Antonin Hako, Lucile Haute, Idoine, Charlotte Janis, Anne Kawala, Roy Köhnke, Kamilé Krasauskaite, Étienne Kurzaj, Joyce Lainé, La Société des Nouveaux Mondes, Clovis Lemaire-Cardoen, Ivan Le Pays, Marie Limoujoux, Sandra Lorenzi, Stephen Loye, Vinciane Mandrin, Jonathan Marti, Nesrine Miloudi, Salma Mochtari, Cynthia Monthier, Nathalie Muchamad, May Murad, Toma Muteba Lutumbue, Louise Mutrel, Carole Nosella, Jérémie Nuel, Ralf Nuhn, Blaise Parmentier, Stanislas Paruzel, Akim Pasquet, Nadia Paz, Nelson Pernisco, Benoît Pieron, Tommy Poire, Julie Portier, Printemps, Léa Raimondo, Mathilde Raimondo, Jacopo Rasmi, Andréa Reille, Rémi Riault, Julien Ribeiro, Théo Robine-Langlois, Rotolux Press et Arnaud Idelon, Nesrine Salem, Nico Sauer, Gautier Scerra, Coralie Seignard, Fannie Sosa, Philippe Spader, Loïc Verdillon, Aster Verrier, Frank Westermeyer, David Zerbib, Janna Zhiri



Vues d'ensemble du projet *IRL é RL – Effondrement des Alpes* © Photos: Blaise Adilon

32 étudiant-es de l'ESAAA

Pierre-Étienne Baclez, Marie Boudet, Amaria Boujon, Zoé Chalaux, Rémi Cneude, Collectif Panard, Lara-Lisa Coppola, Marguerite De Poret, Camille Doucet, Élodie Duwyn, Juliette Fabert, Laure Fannièrre, Côme Ferrasse, Maxime Gay, Manon Genet, Zazie Grasset, Laurine Habert, Sidonie Jaillet, Luana Leite Castro, Lou Lombard, Pauline Maignan, Adeline Margueritte, Leila Ory, Greta Pfeffer, Lionel Roux, Louise Singla, Supermerkat, Alan Szemendera, Matteo Tassan-Din, Lyse Vuillemin, Nathan Willerval, Margot Wolf

3 résidences de création

– *Eaux d'influences*, avec Claire Finch, Anne-Sarah Huet, Louise Mervelet, Rémi Riault et Janna Zhiri
– *Ulesilar*, avec Katherine Bauer, Sylvie Boisseau, Mona Chancogne, Collectif MTK (Joyce Lainé, Clovis Lemaire-Cardoen, Loïc Verdillon), Cindy Coutant, François Fournet, Lucile Haute, Quentin Lazzareschi, Cynthia Monthier, Carole Nosella, Jérémie Nuel, Akim Pasquet, Jacopo Rasmi, Philippe Spader, Aster Verrier, Frank Westermeyer, David Zerbib
– *Le Wonder*, avec Albine Bessire, Jérôme Clément-Wilz, Benjamin Collet, Roberto Dell'Orco, Marianne Derrien, Lucie Douriaud, François Dufeil, Pierre Gaignard, Eugénie Gaudel, Grolou aka. solo.chaud aka. Louis Danjou, Antonin Hako, Charlotte Janis, Roy Köhnke, Kamilé Krasauskaite, Fabien Legari, Ivan Le Pays, Marie Limoujoux, Jonathan Marti, Louise Mutrel, Nadia Paz, Nelson Pernisco, Nico Sauer, Coralie Seignard



Vue du projet IRL é RL – Effondrement des Alpes. Œuvre de Quentin Lazzareschi, In progress Encounter Strike 1, 2021 © Photo: Blaise Adilon

IRL é RL est un projet de la plateforme de recherche *Effondrement des Alpes* qui s'est déployé progressivement au macLYON du 4 mai au 18 juillet 2021. Depuis 2018, *Effondrement des Alpes* rassemble des artistes, des designers, des philosophes, des poète-sse, des activistes, des étudiant-es et des professionnel-les qui se confrontent à la transformation des paysages, du vivant et des territoires impactés par le changement climatique. Ensemble, ils explorent de nouvelles modalités de pensée et d'habitat par le moyen de la production artistique et de la recherche. L'exposition présentée au macLYON marque l'aboutissement de ce projet développé sur trois années, entre 2018 et 2021.

IRL é RL a pris la forme d'un laboratoire foisonnant d'idées, ponctué de résidences, de performances, de conférences, de concerts et d'ateliers. À l'image du travail proliférant d'*Effondrement des Alpes*, l'exposition s'est déployée dans différents espaces, investissant le premier étage du macLYON mais également la mezzanine du hall, le café, les abords du musée et des espaces virtuels. Des œuvres aux formats multiples, et pour la plupart le fruit de résidences d'artistes, ont cohabité et évolué au fur et à mesure du projet. Une peinture murale, un mur d'escalade, une gondole de supermarché – sur laquelle se confrontaient des œuvres de la collection du macLYON et des créations d'artistes étudiant-es de l'École Supérieure d'Art Annecy Alpes – des jardinières d'edelweiss, un sauna ou des cocktails mixés pour l'occasion ont, entre autres, fait partie des œuvres présentées lors de l'exposition.



Vue du projet **IRL é RL – Effondrement des Alpes**. Occupation du Café du musée par Grolou © Photo: Blaise Adilon

Au cours des dernières semaines d'**IRL é RL**, une résidence a donné lieu à la construction d'un dortoir au premier étage du musée, investi par un groupe d'artistes qui a habité l'espace du musée pendant plusieurs semaines. Que le musée soit ouvert ou fermé, ce projet s'est transformé en une poussée d'art progressive, diffusée au public.

IRL é RL a également proposé une programmation culturelle riche : un opéra, des films, des conférences, des lectures de récits, des archives, des émissions de radio, et de la poésie sonore. Cette exposition a transmis au public au fur et à mesure ce qui s'inventait, et expérimenté des formes contribuant progressivement à faire émerger de nouvelles manières d'habiter le monde.

La plateforme collective de recherche *Effondrement des Alpes* est développée par l'ESAAA – école supérieure d'art Annecy Alpes – avec le Centre de la Photographie Genève et différents partenaires. Comme lors des précédents événements, ce projet repose sur un travail collaboratif et évolutif mené avec différents partenaires de la région Auvergne-Rhône-Alpes et de l'agglomération lyonnaise. S'inscrivant dans la recherche éditoriale menée par l'ESAAA, un deuxième journal d'*Effondrement des Alpes* sera édité en mars 2022.



Vue du projet **IRL é RL – Effondrement des Alpes**. Performance Invocor d'Anne Kawala et Sheila Atala avec 7 étudiantes de l'ESAAA © Photo: Blaise Adilon

LES EXPOSITIONS DU 2^E SEMESTRE 2021**Une volonté du macLYON de présenter une programmation consacrée aux artistes femmes.**

Une première exposition monographique muséale pour Delphine Balley et Christine Rebet, toutes deux originaires de la région, une première exposition monographique en France pour Jasmina Cibic, et une première exposition institutionnelle pour Hélène Hulak, jeune artiste diplômée de l'École nationale supérieure des beaux-arts de Lyon.

La (re)découverte de la collection du macLYON avec l'exposition *Marina Abramović & Ulay, La collection : performances 1976-1988*.

Un soutien axé sur la production de nouvelles œuvres et la réalisation de catalogues d'exposition (Delphine Balley, Jasmina Cibic, Christine Rebet) à paraître en 2022.



Vue de l'exposition Jasmina Cibic, *Stagecraft – une mise en scène du pouvoir*. Installation *The Gift*, 2021 [extrait] © Photo : Blaise Adilon



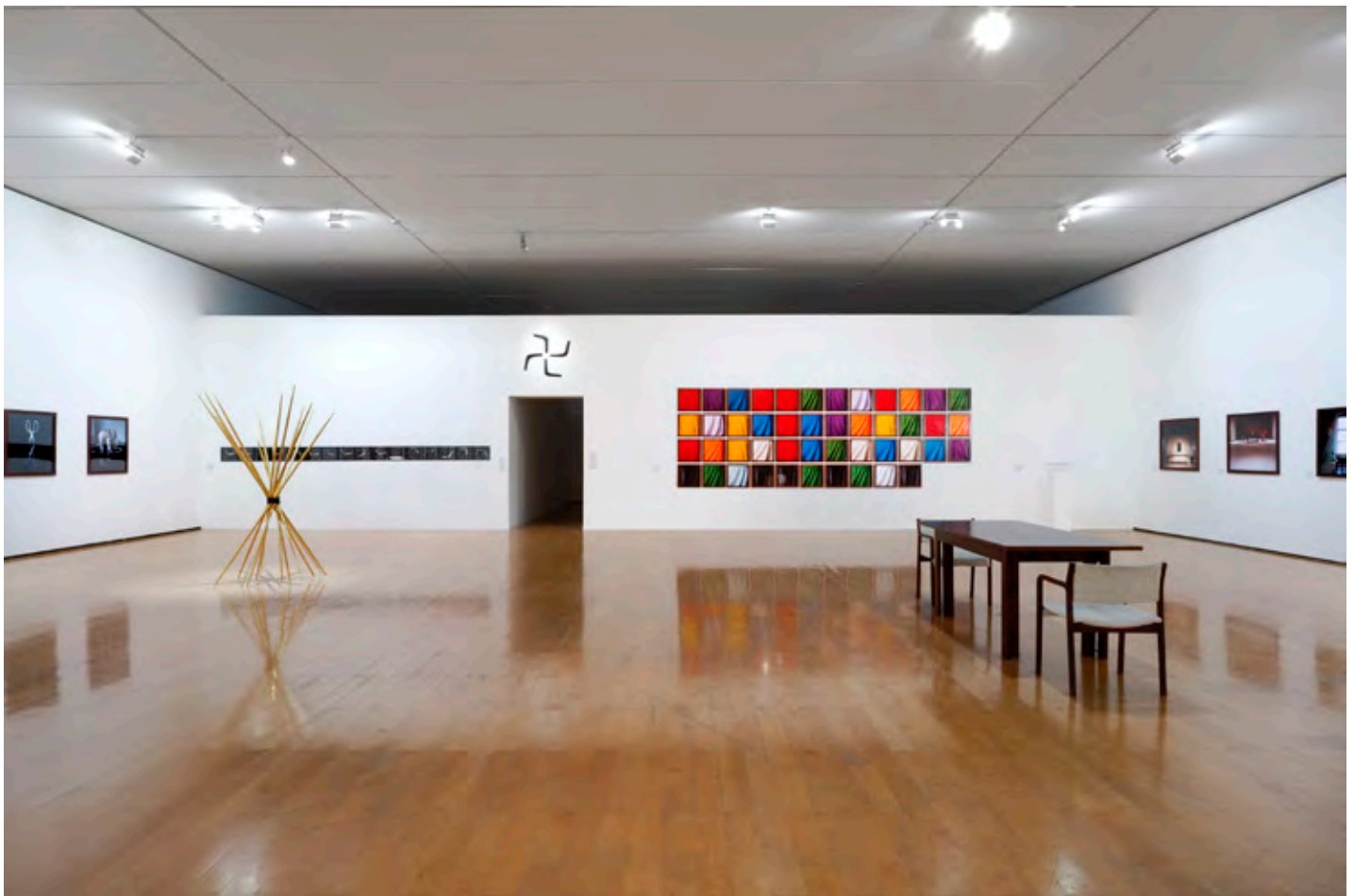
Vue de l'exposition Christine Rebet, *Escapologie. Thunderbird*, 2018 © Photo: Blaise Adilon



Vue de l'exposition Jasmina Cibic, *Stagecraft – une mise en scène du pouvoir*. Installation *The Gift*, 2021 [extrait] © Photo: Blaise Adilon



Vue de l'exposition Delphine Balley, *Figures de cire* © Photo: Blaise Adilon



Vue de l'exposition Marina Abramović & Ulay, *La collection: performances 1976-1988* © Courtesy of the Marina Abramović Archives / Adagp, Paris, 2022 © Photo: Blaise Adilon

Crossover: Hélène Hulak × Mel Ramos

15 septembre 2021 – 2 janvier 2022

Commissaire : Matthieu Lelièvre

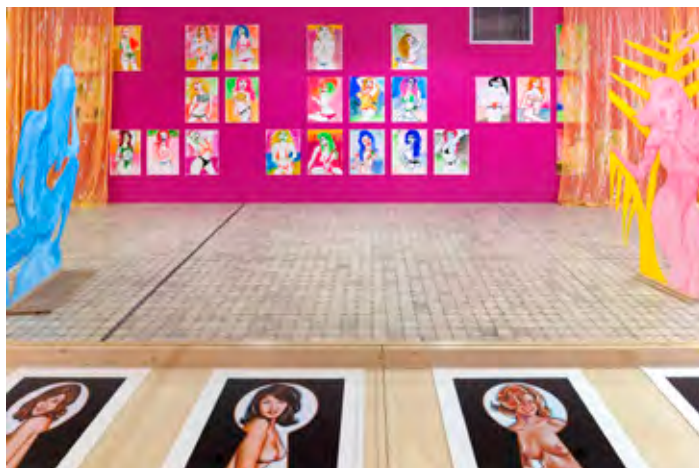
Le format d'exposition *Crossover* est construit comme un dialogue entre les œuvres d'un·e artiste de la collection du maCLYON et celles d'un·e artiste émergent·e. Le premier opus, présenté à l'automne 2020, réunissait les œuvres de Jimmy Richer et de Thomas Feuerstein autour du mythe de Prométhée et de la relation entre les sciences et les mythes. En 2021, le maCLYON invitait l'artiste Hélène Hulak [née en 1990 à Paris] à réagir à une œuvre de la collection. Hélène Hulak a choisi de présenter son travail en dialogue avec les œuvres de Mel Ramos (acquises par le musée en 2016, à l'issue de l'exposition *Le bonheur de deviner peu à peu*), afin de croiser deux approches de la représentation du corps, notamment celui de la femme, et de la construction du regard.

Hélène Hulak s'attache à déconstruire la nature du regard porté sur le corps de la femme, en particulier dans les médias, le cinéma et la publicité. Elle remet ainsi en question le regard masculin qui se réduirait à une vision exclusivement sexuelle et produirait des images uniquement destinées à sa propre jouissance. En réaction à ces canons artificiels et opprimants, c'est à la figure de la sorcière, l'usage de la caricature et la déformation de ces images iconiques que l'artiste fait appel.

En regard de ses créations, Hélène Hulak interrogeait le travail de Mel Ramos, et plus particulièrement le portfolio *Vintage Peek-A-Boo*, un ensemble de tirages numériques. Les six femmes représentées dans ce portfolio sont nommées d'après la couleur de leur chevelure et sont surprises dans leur nudité par le regard qui, à travers un trou de serrure, se charge de voyeurisme.

Les démarches des deux artistes se complètent et se contredisent, l'évolution des enjeux philosophiques et sociétaux des collections et des pratiques artistiques, en constant renouvellement, produit une confrontation stimulante qui ne dédouane cependant jamais les visiteur·ses de leur responsabilité d'interprétation.

Cette invitation faite à Hélène Hulak dans le cadre du second *Crossover* a permis à l'artiste de produire de nouvelles œuvres, dont *Beware of Margaret*, œuvre monumentale suspendue dans le hall d'entrée et visible depuis l'extérieur du musée.



Christine Rebet, *Escapologie* 15 septembre 2021 – 2 janvier 2022 Commissaire : Marilou Laneuville

En 2021, le macLYON a offert à Christine Rebet sa première exposition monographique muséale, intitulée *Escapologie*, présentée sur tout l'espace du 1^{er} étage. Artiste d'origine lyonnaise, Christine Rebet mène une carrière à Paris et à New York. Elle a été repérée puis suivie par le musée depuis de nombreuses années. Son travail a d'ailleurs été présenté en 2007 dans le cadre de la Biennale d'art contemporain de Lyon, lors de l'exposition *Rendez-vous 07*, dédiée à la jeune création internationale, à l'École nationale supérieure des beaux-arts de Lyon.

Fascinée par la prestidigitation et les illusions d'optique, qui composaient le paysage du divertissement pré-cinématographique, comme par les expériences spirituelles de la fin du XIX^e siècle, Christine Rebet mêle histoire et fiction à travers des univers fantasmés, qui jouent avec l'inconscient des spectateur-rices au moyen de dispositifs trompeurs encore en usage dans la politique contemporaine et les médias. Qu'il s'agisse de témoigner de dictatures du début du XX^e siècle, ou de bouleversements qui ont cours aujourd'hui au Moyen-Orient, l'artiste tisse des relations entre les mécanismes du divertissement et la propagande, entre les pouvoirs des médias de masse et les régimes oppresseurs, explorant avec une fascination ambivalente la puissance séductrice des techniques d'illusions.

Le dessin est au cœur de sa pratique artistique. Inspirée par le pré-cinéma, elle choisit l'animation, un médium hybride où la répétition du dessin donne l'illusion du mouvement. Les sujets universels de ses films évoquent à la fois une réalité politique, la destruction du monde et l'assujettissement de l'être humain, autour de l'idée sous-jacente d'une métamorphose.

La scénographie de l'exposition *Escapologie* a été pensée comme une succession d'espaces immersifs, matérialisés par des sortes de cabanes, dans lesquelles les visiteur-ses étaient invité-es à entrer. Six films d'animations, d'une durée variant entre 3 et 8 minutes, ont été présentés dont l'œuvre inédite *Otolithe*, réalisée spécifiquement pour l'exposition et coproduite par le macLYON. Les films de Christine Rebet étaient accompagnés de dessins préparatoires réalisés pour les synopsis et d'autres créés spécifiquement pour les animations, ainsi que de peintures murales et sur toiles. L'ensemble retraçait plus de quinze années de travail de l'artiste.

À l'issue de l'exposition *Escapologie*, le macLYON a acquis les œuvres *The Black Cabinet* (2007) et *Otolithe* (2021), et bénéficié d'un don de douze dessins de l'artiste.

Pour prolonger l'exposition *Escapologie*, un catalogue est à paraître en 2022.



Vues de l'exposition Christine Rebet, *Escapologie*. *Thunderbird*, 2018 et *Otolithe*, 2021 © Photos: Blaise Adilon

Delphine Balley, *Figures de cire* 15 septembre 2021 – 2 janvier 2022 Commissaire : Agnès Violeau

Tout comme Christine Rebet, le musée suit depuis de nombreuses années le travail de Delphine Balley, artiste originaire de la Drôme. Photographe et vidéaste, Delphine Balley a participé à l'exposition *Rendez-vous 07*, présentée en 2007 dans le cadre de la Biennale d'art contemporain de Lyon à l'École nationale supérieure des beaux-arts de Lyon, mais également à la Biennale de Shanghai en 2010. En 2021, le macLYON lui a offert sa première exposition monographique institutionnelle : *Figures de cire*.

L'exposition a été pensée comme un voyage à travers le temps et le vernaculaire, élaboré autour d'un ensemble de trois films, *Le Pays d'en haut*, *Charivari* et *Le Temps de l'oiseau*, film inédit coproduit par le macLYON. Le parcours se dévoilait à travers une suite de photographies constituée de quinze tirages et de trois nouvelles sculptures, œuvres conçues pour la plupart spécialement pour l'exposition.

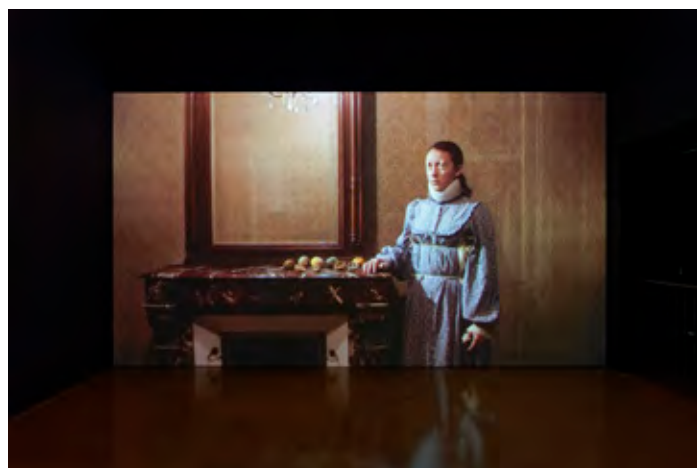
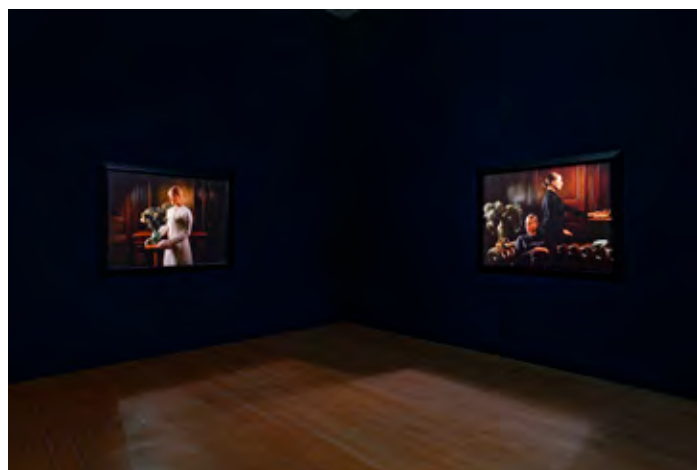
Delphine Balley travaille sur les fondements ancestraux de nos sociétés et leurs pratiques collectives à travers des mises en scène et des récits. Représenter le monde, en l'organisant à partir des rites et des croyances, est une manière de l'habiter, de l'organiser et de faire face à une réalité insaisissable. L'artiste sonde, à travers une étude des rites de passage, la représentation et le dysfonctionnement du théâtre social. L'ensemble se construit comme un récit lacunaire, dans lequel se rencontrent le huis clos du portrait de famille, la tradition de la peinture de genre, la nature morte et l'iconographie de la ruine – celle du corps physique autant que du corps social. Delphine Balley dresse un portrait d'une rigidité humaine universelle, répondant au temps de pose prescrit par la photographie à la chambre.

L'exposition *Figures de cire* a invité le public à prendre part à une procession familiale, où les cérémonies du mariage

et de l'enterrement se confondent.

La singularité du travail plastique de l'artiste emmène vers un univers insolite, étrange, dysfonctionnel ou dérangent, exposé pour l'occasion dans une scénographie rappelant celle d'un théâtre, rythmée par les drapés de lourds rideaux sombres qui scandent le parcours jusqu'au linceul final.

À l'issue de l'exposition *Figures de cire*, le macLYON a acquis quatre photographies présentées dans l'exposition et bénéficié d'un don de l'artiste de l'œuvre *Le Temps de l'oiseau* (2021). L'exposition s'accompagnera d'un catalogue, à paraître en 2022.



Vue de l'exposition Delphine Balley, *Figures de cire* © Photo : Blaise Adilon

Jasmina Cibic, *Stagecraft – une mise en scène du pouvoir*. 15 septembre 2021 – 2 janvier 2022 Commissaire : Matthieu Lelièvre

À l'occasion de sa première exposition monographique en France, Jasmina Cibic a rassemblé plusieurs années de recherches consacrées à la notion du don dans le contexte diplomatique et aux formes de *soft power* qui interviennent dans les relations internationales.

L'exposition *Stagecraft – une mise en scène du pouvoir*, qui s'est déployée sur la moitié du deuxième étage du macLYON, a été conçue comme une scène destinée à décomposer et recomposer le spectacle du pouvoir politique. Les visiteur-ses étaient tout d'abord invité-es à pénétrer dans un long couloir dont le plafond lumineux aux motifs géométriques les plongeait d'emblée dans l'atmosphère d'un spectacle moderniste. Ce couloir les menait dans une première salle, dont la scénographie unique transposait l'environnement du ballet-pantomime *Le Mandarin merveilleux* de Béla Bartók (créé à l'Opéra de Cologne en 1926) tel qu'il fut remonté en 1958 à Bruxelles, lors de l'Exposition universelle. Une scène symbolique, des sculptures et des éléments activés par des performeuses lors du vernissage de l'exposition, occupaient l'espace, donnant au décor un statut sculptural qui symbolisait ce principe de *stagecraft*.

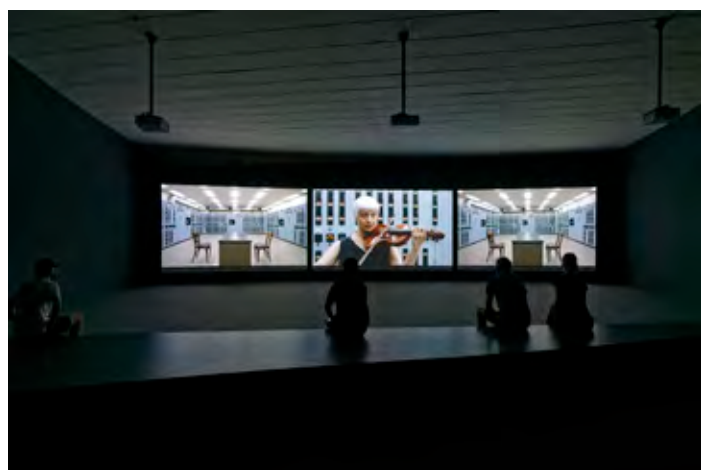
L'exposition se terminait par la présentation du film inédit *The Gift*, présenté pour la première fois sous sa forme définitive en trois écrans. Un immense banc, dessiné par l'artiste, invitait les spectateur-rices à prendre place pour s'immerger dans ce parcours artistique et rhétorique de vingt-sept minutes. Réalisé entre 2019 et 2021 et coproduit par le macLYON, ce film introduit, sous la forme d'un récit allégorique, une compétition au cours de laquelle s'affrontent un artiste, un diplomate et un ingénieur afin de déterminer ce qui, des arts, de la musique ou de l'architecture, constituera le meilleur cadeau pour rétablir la cohésion d'une société divisée.

The Gift a été filmé dans quatre bâtiments et palais emblématiques : le Palais des Nations à Genève, le siège du Parti communiste à Paris, le Palais de la culture et de la science à Varsovie et la maison du Parti communiste bulgare sur le sommet de la Bouzloudja.

Jasmina Cibic conçoit le film et la recherche – documentaire et au sein d'archives – comme un projet global concrétisé dans une production collaborative et internationale d'expositions, de projections et d'éditions. Elle y voit un principe de résistance face à la déliquescence des relations internationales intereuropéennes et à la montée des nationalismes.

À l'issue de l'exposition *Stagecraft – une mise en scène du pouvoir*, le macLYON a acquis l'œuvre *The Gift* (2021), et bénéficié d'un don de l'artiste de l'installation *Le Mandarin merveilleux* (2021).

Un catalogue de l'exposition *Stagecraft – une mise en scène du pouvoir* est à paraître en 2022.



Vue de l'exposition Jasmina Cibic, *Stagecraft – une mise en scène du pouvoir*
Installation *The Gift*, 2021 [extrait] © Photo: Blaise Adilon

Marina Abramović & Ulay, *La collection : performances 1976-1988* 15 septembre 2021 – 2 janvier 2022

Trente-cinq ans après leur première exposition au macLYON, le musée proposait de redécouvrir le travail des figures emblématiques de la performance que sont Marina Abramović et Frank Uwe Laysiepen, dit Ulay.

L'exposition *Marina Abramović & Ulay, La collection : performances 1976-1988* présentait les œuvres acquises par le macLYON suite à leur cycle *Nightsea Crossing*, vingt-deux performances réalisées dans différents pays leur ayant valu une reconnaissance internationale.

En 1995, quelques années après leur première exposition au macLYON en 1986, et alors que le couple s'est séparé et que leur collaboration artistique s'est dissoute, Marina Abramović et Ulay décident de reprendre les enregistrements qui ont été effectués lors de leurs différentes performances communes pour en condenser la matière essentielle. En 1999, le Musée d'art contemporain de Lyon et le Van Abbemuseum d'Eindhoven coproduisent ce travail et acquièrent l'ensemble des « vidéo-performances » qui en résultent et qui ont été réalisées par le couple entre 1976 et 1988.

Le macLYON possède ainsi toute l'œuvre commune des artistes dont une sélection a été choisie pour l'exposition. Outre *Nightsea Crossing* (1981-1986), *The Lovers: The Great Wall Walk* (1988), la pièce qui consacra leur séparation, les performances marquantes du couple au début de sa collaboration, ont été exposées : *Talking about similarity*, 1976, *Breathing in/ Breathing out*, 1977, *Light/Dark*, 1977, *Relation in Time*, 1977, *AAA – AAA*, 1978

Puisant aux sources des préoccupations individuelles et communes aux deux artistes, les œuvres de Marina Abramović et Ulay mettent en œuvre les limites physiques de leur corps, celles de leur relation, les limites et les capacités mentales, ainsi que les codes sociaux ou culturels qui les affectent ou les conforment dans des stéréotypes de genre, de sexe, de normalité.



FOCUS

RECYCLAGE DES MATÉRIAUX DES EXPOSITIONS

Sensible aux enjeux du développement durable et dans une démarche toujours plus écoresponsable, le Musée d'art contemporain de Lyon s'oriente vers une politique de recyclage et de dons de ses matériaux à la fin de chaque projet engagé. En effet, depuis plusieurs années, le musée a tissé des liens étroits avec différents partenaires tels que des institutions publiques, des ateliers d'artistes, des associations ou encore des matériauthèques locales. Ces structures ont bénéficié, en fonction de leurs besoins, de divers dons de la part du musée. Ces collaborations ont pour but de prolonger la vie des différents matériaux et rebuts issus des expositions réalisées. De plus, le macLYON s'attache à réutiliser un maximum d'éléments constituant les scénographies de ses expositions afin de maîtriser son empreinte écologique.

– Les artistes du Laboratoire de création ont bénéficié de dons et de prêts de matériaux du macLYON : don de papiers brouillon venant de l'administration à Blanche Berthelier pour la réalisation de papier mâché, récupération de matériaux divers issus de l'atelier de menuiserie par Lisa Duroux (chutes de bois, plaque de plexiglas, cordes, etc.) pour réaliser ses installations, prêt de 4 panneaux en bouleau découpés par l'équipe technique du musée pour l'exposition de Lisa Duroux à la Galerie Tator du 2 au 31 mars 2021, don d'une table de travail réalisée sur mesure par l'équipe technique à Nawelle Aïnèche pour sa résidence à la Factory du 6 avril au 4 septembre 2021, don de verre pilé de l'exposition *Edi Dubien – L'homme aux mille natures* à Nawelle Aïnèche.

– Dons de matériaux de l'exposition *IRL é RL* de la plateforme *Effondrement des Alpes* au collectif Pôle technique et à l'association Habitat & Humanisme ainsi qu'à 2 étudiants de l'École nationale supérieure des beaux-arts de Lyon.

– Chutes de tissus de l'exposition *Crossover: Hélène Hulak × Mel Ramos* données à un atelier de couture proposant des cours débutants et confirmés à l'atelier Brin d'idée, dirigé par Corine Millet.

– Don des panneaux japonais de l'œuvre *Breathe In, Breath Out* de Christine Rebet ainsi que de 2 bancs de l'exposition à l'association Coin coin Production.

LES EXPOSITIONS 2021 EN CHIFFRES

1 laboratoire de création et **7** ateliers d'artistes
7 expositions, dont **4** expositions monographiques
79 artistes exposé·es
89 intervenant·es invité·es
32 étudiant·es de l'ESAAA exposé·es
276 œuvres exposées, dont **44** productions ou coproductions
 et **26** œuvres de la collection du macLYON
3 résidences de création
10 commissaires invité·es

5 projets subventionnés

par la DRAC Auvergne – Rhône-Alpes – Ministère de la Culture

IRL é RL – Effondrement des Alpes

5 000 €

Crossover: Hélène Hulak × Mel Ramos

5 000 €

 Christine Rebet, *Escapologie*

7 500 €

 Jasmina Cibic, *Stagecraft – une mise en scène du pouvoir*

7 500 €

 Delphine Balley, *Figures de cire*

7 500 €

22 partenariats [outre la Ville de Lyon]

9 partenaires publics | Conseil Savoie Mont Blanc, DRAC Auvergne-Rhône-Alpes, Espace Niemeyer, Grand Annecy, Institut Français, Interreg France-Suisse, Ministère de la Culture, Région Auvergne-Rhône-Alpes, Théâtre des Célestins

1 périodique: Le Bonbon

1 radio: Nova

1 école supérieure: École Supérieure d'Art Annecy Alpes

1 institution: Centre de la photographie Genève

1 biennale: Biennale Hors Normes

5 entreprises privées: Château de Charmes, Fondation Bullukian, Fondation Daniel et Nina Carasso, Farrow&Balls, Waddington Studios London

1 galerie d'art: Bureau

1 collection privée

2 associations: Friche Lamartine, MAPRAA



ACQUISITIONS

Œuvres entrées dans la collection

En 2021, le maCLYON a soumis 7 dossiers pour la Commission scientifique régionale du 1^{er} juin, pour 2 acquisitions et un ensemble de dons, puis 7 dossiers pour la Commission scientifique régionale du 4 novembre composés d'achats et de dons. L'artiste Philippe Droguet a formulé en 2021 une proposition de don très important, qui s'est traduite finalement par l'entrée dans la collection de 116 œuvres. Les expositions de Delphine Balley, Christine Rebet et Jasmina Cibic ont donné lieu à des acquisitions assorties de dons des artistes. Ont été enregistrés également les acquisitions faisant suite à l'exposition d'Edi Dubien, ainsi que le don de dessins offerts par les mécènes du Cercle 21, ce qui permet désormais au musée de posséder dans son fonds un ensemble représentatif de cet artiste.



Géraldine Kosiak, *Les Dix mille choses n°1*, 2020

Commission scientifique régionale du 1^{er} juin 2021 :

Propositions d'acquisition de :

- 62 dessins de Frédéric Bruly Bouabré
- 1 œuvre de Géraldine Kosiak, *Les Dix mille choses : Kachina*, 2020

Et de don de :

- 286 œuvres de Philippe Droguet, 1982-2020 (24 sculptures, 9 peintures, 13 maquettes, 240 dessins)
- 3 dessins de Frédéric Bruly Bouabré
- 2 œuvres de Seton Smith, *Insel I et Insel II*, 2012
- 1 œuvre de Christian Lhopital, *Patience et torpeur VI*, 2017
- 1 œuvre de Jean Jullien, *Projet de visuel pour l'affiche de l'exposition « Comme un parfum d'aventure »*, 2020

Commission scientifique régionale du 4 novembre 2021 :

Propositions d'acquisition de :

- 10 œuvres d'Edi Dubien
- 2 œuvres de Jasmina Cibic
- 3 œuvres de Delphine Balley, dont un diptyque photographique
- 2 œuvres de Christine Rebet

Et de don de :

- 9 œuvres données par le Cercle 21, club de mécènes soutenant le musée :
- 6 œuvres d'Edi Dubien, 1 œuvre de Géraldine Kosiak, 1 œuvre de Benjamin Testa, 1 œuvre de Smail Kanouté
- 4 œuvres d'Edi Dubien données par l'artiste
- 1 œuvre de Géraldine Kosiak donnée par l'artiste
- 1 œuvre de Delphine Balley donnée par l'artiste
- 1 série de dessins de Christine Rebet donnés par l'artiste
- 116 œuvres de Philippe Droguet données par l'artiste (sélection resserrée suite à la première commission)



Edi Dubien, *Synergie*, 2020 © Adagp, Paris, 2022



Delphine Bailey, *Portrait sur le vif*, 2021. Série *Figures de cire*. Courtesy de l'artiste



Philippe Droguet, *Battes*, 2012-2014 © photo: Blaise Adilon

EXPOSITIONS D'ŒUVRES DE LA COLLECTION OU SORTIES D'ŒUVRES POUR DES EXPOSITIONS

Exposition hors les murs au collège

Mermoz, du 22 janvier au 5 février 2021

Jean-Pierre Bertrand, *Monochrome rouge*, 1988 ; Erik Dietman, *Pain*, 1967 ; Didier Gorgone, *La mêlée*, 1987 ; Kolkoz, *Film de vacances Hong Kong 2003*, 2016 ; Le Gentil Garçon, *Fin des travaux*, 2001 ; William Kentridge, *Shadow Procession*, 1999 : Sortie d'œuvres, manutentions en réserves, colisage, constats d'état, commandes de matériel pour mise en œuvre ou remise en état, installation, retour en réserves.

Crossover, démontage des œuvres

de Thomas Feuerstein : *Prometheus Delivered*, 2017, *Kasbek*, 2017, et *Ovid-Maschine #2*, 2018.

Démontage et conditionnement des œuvres, construction de nouvelles caisses, réalisation d'une fiche technique de l'œuvre, colisage, constat après exposition, achat de matériel pour le fonctionnement : Thomas Feuerstein, *Prometheus Delivered*, 2020, *Kasbek*, 2017, *Ovid-maschine*, 2018.



Thomas Feuerstein, *Prometheus Delivered*, 2019. Collection macLYON
© Photo: Blaise Adilon © Adagp, Paris, 2022

IRL é RL, montage

Pour intégrer l'exposition *IRL é RL*, sortie de deux œuvres par semaine, changement chaque vendredi, retours et rangements en réserves, constats d'état, colisage et installation des œuvres : Vito Acconci, *Zone*, 1971 ; Ben, *Fluxbox Containing God*, 1961 ; George Brecht, *26 (To Chapter VI, page 75) Chair with mineral specimen and equipment*, 1968 ; Philippe Droguet, *Fléaux, 2001 - 2004* ; Marcel Duchamp, *La mariée mise à nu par ses célibataires même (la boîte verte)*, 1934 ; Gilbert & George, *Cemetery youth*, 1980 ; Christian Marclay, *Saca la Lengua*, 1991 ; Gordon Matta-Clark, *Food*, 1972 ; Gilles Melgrani, *28 bâtons*, 1985 ; Peter Moore, *02.27.68, 27-févr-68* ; Bruce Nauman, *Dance or Exercise on the Perimeter of a Square (Square Dance)*, 1967-1968 ; Yoko Ono, *Bottoms*, 1970 ; Dennis Oppenheim, *Extended Armor*, 1970 ; Dennis Oppenheim, *Rocked Stomach*, 1970 ; Mel Ramos, *Lola Cola #5*, 2005 ; Daniel Spoerri, *Tableau-piège (Restaurant Spoerri, Düsseldorf)*, 1968 ; Mel Ramos, *Lola Cola 5*, 2005 ; Marcel Duchamp, *La mariée mise à nue... (la boîte verte)*, 1934.



Vues du projet *IRL é RL - Effondrement des Alpes*. Prêt de l'œuvre
28 Bâtons de Gilles Melgrani © Photo: Blaise Adilon

Comme un parfum d'aventure

- Divers démontages dans les espaces, constats d'état, conditionnements et rangements en réserves : Marina Abramović & Ulay, *Relation in movement*, 1977 ; Marc Desgrandchamps, *Sans titre*, 2004 ; Jean Dubuffet, *Lieu Fréquenté (B24)*, 1980 ; Jean Dubuffet, *Parcours (H95) (non-lieux)*, 1984 ; Jean-François Gavoty, *L'escargothique*, 1990 ; Guillaume Bijl, *Agence de voyage*, 1986, organisation du retour de Marina Marina Abramović & Ulay, *The Van*, 1977 à Jonage
- Fiche technique de l'œuvre : Guillaume Bijl, *Agence de voyage*, 1979-1987.
- Constats d'état et rangements dans les réserves : Warlukurlangu, *Panapardu jukurra, Flying Ant Dreaming*, 2000 ; Krzysztof Wodiczko, *Homeless Vehicule*, 1993 ; Krzysztof Wodiczko, *Documentation concernant le Homeless Vehicule*, 1993 ; Carmelo Zagari, *Enfer & Paradis*, 1998.
- Reprise de la caisse de Panamarenko, *Garage des Alpes*, 1989, constat d'état et rangement en réserves, fiche technique
- Reconditionnement, colisage de Peter Robinson, *The Jacopetti Effect- Duck part 1*, 2000, fiche technique et de Barthélémy Toguo, *Théâtre infini*, 1996-1999.
- Constat d'état, transport dans les réserves externes à Jonage : Pascale Marthine Tayou, *La veille neuve*, 2000.

Marina Abramović & Ulay

- Sorties et installations des œuvres, constats d'état, colisages : Marina Abramović & Ulay, *Nightsea Crossing*, 1981 ; *Nightsea Crossing The Observer*, 1984, *Talking about Similarity*, 1976-1999, *Relation in Time*, 1976-1999, *Breath in / Breath out*, 1976-1999, *Light / Dark*, 1976-1999, *Imponderabilia*, 1976-1999, *AAA – AAA*, 1976-1999, *The Lovers: The Great Wall*, 1988.
- Commandes de matériels pour le fonctionnement des œuvres.

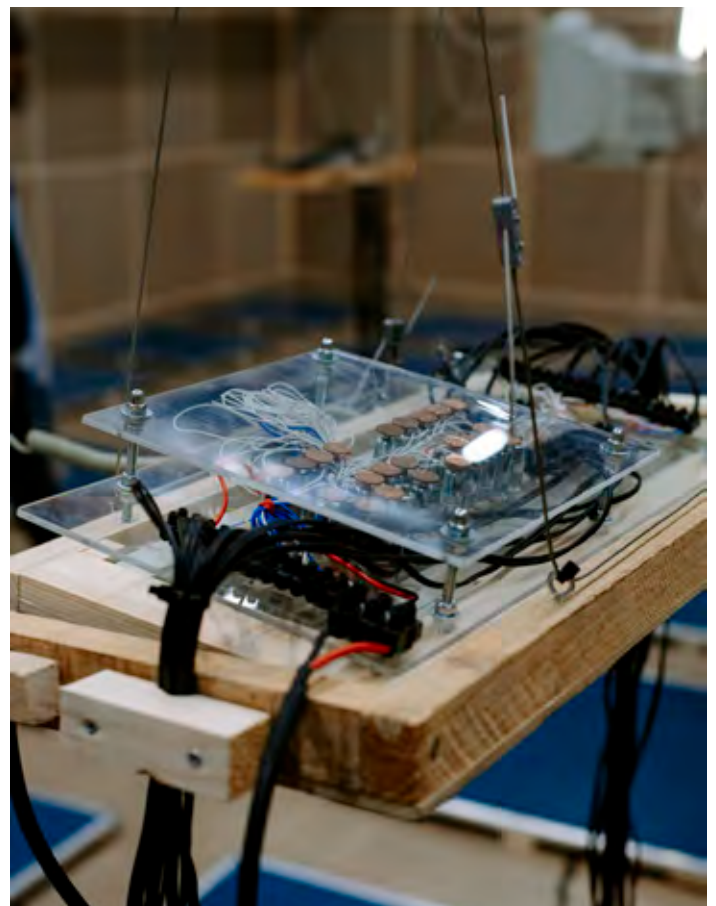
Crossover: Hélène Hulak & Mel Ramos

- Sorties des œuvres et installations, constats d'état : Mel Ramos, *Peek-a-Boo Marilyn #1*, 2002, *Strawberry Blonde*, 2015, *Red Head*, 2015, *Brunette*, 2015, *Blonde #2*, 2015, *Platinum Blonde*, 2015, *Raven*, 2015.

Veduta à Givors – Jan Kopp,***News from an Unbuilt City*,**

du 9 octobre au 13 novembre 2021

- Préparation (manutention) de la sortie, colisage et vérification du fonctionnement : Jan Kopp, *News from an Unbuilt City*, 1998.



À la mort, à la vie! Vanités d'hier et d'aujourd'hui, du 27 novembre 2021 au 7 mai 2022 au Musée des Beaux-Arts de Lyon dans le cadre du pôle des musées d'art

Organisation du montage de l'exposition: participation aux réunions, coordination avec les équipes du MBA, sortie des œuvres, organisation des transports (location de camion et transport externalisé avec la Direction Logistique Garages et Festivités de la Ville de Lyon), déballage et installation des œuvres, constats, colisage: Philippe Droguet, *Collection*; Philippe Bazin, *Faces, 1985-1988*; Erró, *Sans titre (Untitled) série Sur-Atom, 1957*; Erró, *Sans titre (Untitled) série Sur-Atom, 1957*; Erró, *Sans titre (Untitled) série Sur-Atom, 1957*; Edi Dubien, *Jardin secret, 2019*; Edi Dubien, *Sans titre*; Edi Dubien, *Jeune garçon trans, 2019*; Edi Dubien, *Jeune enfant, 2020*; Edi Dubien, *Seras-tu là ?, 2019*; Edi Dubien, *Je ne suis pas ce que vous voulez, 2019*; Gilbert & George, *Cemetry Youth, 1980*; Carmelo Zagari, *Singe singe swing, 1989*; Jean Luc Mylayne, *PO-11, Janvier-Février-Mars 2001*; *PO-14, Janvier-Février-Mars, 2001*; *PO-19, Janvier-Février-Mars 2001*, *PO-20, Janvier-Février-Mars 2001, 2001*; Jean Luc Mylayne, *N°89, Février 1987-Février 2008, 1987-2008*; Wols (Alfred Otto Wolfgang Schultze, dit), *Les champignons, 1933-1939*; Wols (Alfred Otto Wolfgang Schultze, dit), *Les haricots, 1933-1939*; Wols (Alfred Otto Wolfgang Schultze, dit), *Nature morte aux oignons, 1933-1939*; Bruce Nauman, *Butt to Butt (Large), 1989*; Bill Viola, *Tiny Deaths, 1993*; Erik Dietman, *L'art mol et raide ou l'épilepsisme-sismographe pour têtes épilepsées: mini male head coiffée du grand mal laid comme une aide minimale... , 1985-1986.*

Veduta à Fontaines-sur-Saône, du 11 au 18 décembre 2021 puis du 5 au 15 janvier 2022

Aller-voir; Sorties d'œuvres, colisages, constats: Marie-Ange Guillemot, *Chapeau vie, les démonstrations, 1994-1996*; Marie Bourget, *Collage 1, 1981*; Marie Bourget, *Collage 2, 1981*; Marie Bourget, *Collage 3, 1981*; Marie Bourget, *Collage 4, 1981*; Hervé Carrier, *Les surréalistes, 1973*; Erró (Gudmundur Gudmundsson, dit), *Le pêcheur, 1950*; Jean-François Gavoty, *L'escargothique, 1990*; Réparation des appareils, préparation des diapositives pour expositions (peinture à la gouache), commande de copies: Christian Boltanski, *Lanterne magique, 1982*; Fabrication d'un socle et d'une vitrine pour George Brecht, *Water Yam, 1963*; Fabrication d'un socle pour Ken Thaiday, *Black Trevally, 2000*; Location d'un camion sur deux jours, transport, installation et remise en place des yeux d'Alain Sechas, *El pacificador, 1996*; Sortie des fac-similés de George Brecht, *Water Yam, 1963.*



Vues de l'exposition *À la mort, à la vie! Vanités d'hier et d'aujourd'hui*
Œuvres de la collection du maCLYON © Photos Musée des Beaux-Arts de Lyon

TRAVAIL DE FOND EN RÉSERVES

Réorganisation et rangements

- Construction de deux meubles et d'une table de régie, inventaire et reconditionnement de toutes les œuvres de la zone, gestion des nouvelles localisations dans la base de données Gcoll.
- Rangement préalable, installation de nouveaux paletiers en prévision de l'arrivée des œuvres acquises lors de la Biennale 2019, rangement des œuvres à leur arrivée.

Réserves internes-externes

- Transports d'œuvres de la réserve interne à la réserve externe, accord-cadre transport, colisage, convoiement du transport : Anish Kapoor, *Mother as a Void*, 1988, Lucio Fontana, *Ambiente Spaziale*, 1967.
- Inventaire et reconditionnement de toutes les œuvres de la zone E, gestion des nouvelles localisations dans la base de données Gcoll. Recrutement de deux monteurs pour réaliser les plans de localisations des réserves internes et rentrée des données sur base de données Gcoll.
- Reprise de la signalétique sur les racks de stockage et mise en conformité avec le système de localisation, saisie dans Gcoll.



Vues des réserves du macLYON

GESTION/ ADMINISTRATION

Réorganisation et rangements

- Administration de la base de données Gcoll : mise à jour des comptes utilisateurs.
- Rédaction du manuel utilisateur Gcoll.
- Relecture et publication de fiches Navigart.
- Refonte de gcoll2, relectures et premières corrections.
- Suivi avec la DSIT : évolution du serveur et passage à la version 2.5.0 de Gcoll2.
- Groupe de travail « Accès Sécurisation ».
- Assemblée générale Vidéomuseum ; Mise en production de Gcoll 2 (phase finale) et installations locales.



PRÊTS**Retours**

- Réception et constat retour, commande d'un nouveau châssis, tension de la toile sur le nouveau châssis : Olivier Mosset, *A Step Backwards*, 1986.
- Réception et constat retour, contact avec l'artiste pour restauration, aller-voir d'un restaurateur, suivi du dossier assurance avec l'emprunteur, constats aller et retour, transports aller et retour à l'atelier de restauration, rangement en réserve : Günter Umberg, *Ohne titel*, 1986.
- Réception et constat retour, rangement en réserve : Alain Sechas, *Professeur suicide*, 1995.
- Constat retour, rangement de l'œuvre : Nam June Paik, *Sound wave input on two TV sets*, 1963-1985.
- Retour d'œuvre après restauration, enlèvement chez les restaurateurs, mise en caisse, transport vers les réserves internes, constat d'état retour, rangement en réserve, transport à Jonage des caisses : Günter Umberg, *Ohne Title*, 1986.
- Constat d'état et rangement de l'œuvre d'Hubert Duprat, *Le pire*, 1996-1998 à Jonage.
- Constat d'état et rangement : Laurie Anderson, *The Handphone Table*, 1978.
- Constat d'état et rangement dans les réserves à Jonage : Mario Merz, *Cono*, 1986.

Départs

- Ouverture des caisses, constats d'œuvres : Sunday Jack Akpan, *Chef police*, 1989, Sunday Jack Akpan, *Soldat Marius*, 1989, Sunday Jack Akpan, *Chef en tenue européenne*, 1989.
- Réparation de l'œuvre avant départ, changement du matériel électronique de la table, constat départ, fiche technique, colisage : Laurie Anderson, *The Handphone Table*, 1978.
- Constat d'état, supervision du conditionnement par le transporteur : Mario Merz, *Cono*, 1986.
- Supervision de départ d'œuvres : Sunday Jack Akpan, *Chef police*, 1989, Sunday Jack Akpan, *Soldat Marius*, 1989, Sunday Jack Akpan, *Chef en tenue européenne*, 1989.
- Constats d'état : Jean-Michel Sanejouand, Toile de bâche à rayures + grillage plastique, Guillaume Bijl, *Agence de voyage*, 1979-87.
- Colisage et vérification du fonctionnement de l'œuvre de La Monte Young et Marian Zazeela, *Dream House*, 1990.
- Constat d'état de Jean Dubuffet, *Parcours (H95) (non-lieux)*, 1984.
- Départ d'Antwan Horfee, *Gigamaku*, 2019.
- Reconditionnement, constat d'état : Rob Scholte, *Domino Theory*, 1987.

CONSERVATION

- Réalisation de conditionnements, colisage, organisation du transport et convoiement des usines Fagor vers les réserves externes et internes du musée des œuvres acquises et données suite à la Biennale 2019.
- Réalisation d'un inventaire, reconditionnement et rangement des œuvres encadrées d'Erró.
- Traitement de l'œuvre de Pascale Marthine Tayou, *Damoclès*, 2010
- Consultation d'une restauratrice pour établir l'état de l'œuvre de Kimsooja, *A Laundry Woman*, 2000.
- Sortie des réserves de l'œuvre de Richard Baquié, *Sans titre. Etant donnés : 1° la chute d'eau, 2° le gaz d'éclairage...*, 1991 pour réaliser la fiche technique détaillée de montage de l'œuvre et son reconditionnement total.
- Encadrement des 90 photographies de la série de Philippe Bazin, *Faces (Aliénés)*, 1990-1992.



Un musée adapté et qui s'adapte à tous les publics

Programmation et médiations : des chambres d'échos

La programmation culturelle et les médiations se développent à partir de l'actualité du musée, de ses expositions et s'appuient aussi sur la mobilité de sa collection. Des médiations classiques ou développées à l'échelle d'un projet, des événements artistiques, des conférences, et un grand nombre de projets participatifs sont programmés au fil des expositions, comme des échos plus ou moins directs aux œuvres présentées et au processus créatif.

En multipliant les formats de rencontres avec la création artistique, le musée propose un large accès à la vie culturelle : des événements musicaux, chorégraphiques, littéraires tissent des relations avec les œuvres et les sujets qu'elles soulèvent et emmènent les participant·es dans d'autres territoires.

Rapprocher les champs disciplinaires pour créer une ouverture sur le monde, en excédant le champ des arts plastiques, c'est proposer l'expérience de la culture, comme le suggèrent les parcours d'éducation artistique et culturelle. Cette culture, qui naît au croisement de toutes les pratiques, suscite la créativité de chacune et chacun, ouvre le débat sur les grandes questions de l'actualité.

Agir malgré les fermetures, en lien permanent avec les publics

C'est encore au rythme de la crise sanitaire que l'année 2021 s'est déroulée, avec une fermeture de janvier à mi-mai. Le choix de poursuivre certaines propositions dématérialisées s'est imposé. Séminaire, visites d'exposition, conférences, formations professionnelles, vidéos documentaires, offres participatives ont été conçues parfois en mode mixte, parfois complètement en ligne. Durant les fermetures, le mode mixte a offert aux éducateur·trices et enseignant·es la possibilité de préparer la réouverture par des visites ou formations en ligne. Des contenus numériques ont été créés à cet effet. Le programme culturel a été pensé pour favoriser un élargissement géographique, en accueillant en live les auditeur·trices éloignés au même titre que le public local. La possibilité d'inviter des intervenant·es étranger·es s'est concrétisée en visioconférence.

Enfin, les captations de ces rencontres permettent une consultation en ligne sans limite dans le temps et favorisent la consultation par un plus grand nombre.



Visite de l'exposition *Comme un parfum d'aventure* au macLYON
© Photo : David Desaleux

**Création de contenu numérique :
une nouvelle proposition adaptée à un public
en demande de contenus diversifiés**

**La programmation culturelle a été
entièrement réadaptée :**

- un concert du Trio SR9, initialement programmé dans les salles du musée, a été filmé fin 2020 dans l'exposition Edi Dubien et mis en ligne début 2021
- le duo Morgane de Lafforest / Alvaro Dule a réalisé une performance danse / violoncelle dans l'exposition *Comme un Parfum d'aventure*.

La collection a été mise en avant, à travers une invitation à l'artiste de l'Oulipo Clémentine Mélois. Son travail aborde avec humour la culture et ses « monuments » pour en donner une lecture anti-académique. Elle a choisi les œuvres les plus célèbres de la collection du macLYON, qu'elle a intégrées à des romans photos des années 60. Nam June Paik, Jan Fabre, Marina Abramović, Ed Ruscha sont ainsi commentés avec un savoureux décalage : reprise d'expressions issues du langage courant, du marketing ou d'émissions TV, allusions aux préoccupations des artistes sur le mode de la dérision... Les œuvres emblématiques sont tout à la fois désacralisées et revisitées. L'ensemble reprend les modalités utilisées dans son livre « les 6 fonctions du langage ». Le musée l'a invitée à une rencontre publique pour marquer la fin de ce travail le 6 mai, en collaboration avec la Librairie Descours à Lyon (40 participant-es).

Des médiations en ligne

- Des visites commentées en ligne ont été organisées à partir de la visite virtuelle des expos *Comme un parfum d'aventure* et Edi Dubien en février et en avril voir page 48.

- Une formation pour enseignant.es du 1^{er} degré (Inspection académique) s'est tenue sur plateforme numérique, avec la création par les médiateur-trices de vidéos de présentation des expos utilisables à distance.

- Une formation pour enseignant-es du 2nd degré (Rectorat) : formation arts et sciences avec le Musée des Confluences : conférence en ligne (28 participant-es) et visites de l'expo (11 enseignant-es présent-es).



Extraits de roman-photo de Clémentine Mélois

Un musée entr'ouvert

– Dans le musée fermé, des visites commentées réservées aux professionnel·les ont été organisées, préparant la réouverture et maintenant une visibilité minimum des expositions.

Visites pour les pros : le 19 et le 24 février (93 personnes); Visites pour les pros/ mécènes : le 16 mars (22 personnes); Visites pour les enseignant·es : les 24 et 25 mars (65 personnes).

– Une formation pour les professionnel·les socio-éducatifs a été maintenue, en partenariat avec les Francas du Rhône, les Archives Municipales et la Maison de la danse. Une journée de formation alternant visites et ateliers a permis de croiser art contemporain, archives et danse (15 participants).



Visites pour les professionnels organisées durant le confinement © Photos : maCLYON

Festival What's up le 29 mars avec le Conservatoire national supérieur musique et danse de Lyon (CNSMD)

What's up? est un festival dédié à la créativité étudiante. La programmation du festival est confiée aux élèves du CNSMD avec l'encadrement d'une équipe pédagogique. Ils sont impliqués à tous les niveaux : production, communication, création artistique et interprétation.

Pour une représentation au maCLYON Mathieu Ferey, directeur du CNSMD, a proposé de faire une sélection thématique parmi la cinquantaine de projets du festival, privilégiant en outre les thèmes du déplacement, de l'enfermement ou de la construction identitaire qui sont abordés dans les expositions. 5 projets performatifs et une projection de film ont été retenus pour une représentation le 29 mars 2021, et 2 autres projets pour une intégration à l'un des festivals d'Effondrement des Alpes.

Compte tenu du contexte sanitaire et de la fermeture du musée au public, la date du lundi 29 mars a été choisie pour permettre une représentation ouverte aux collaborateur·trices du maCLYON et aux professionnel·les invité·es par le CNSMD de Lyon. Les étudiant·es porteur·euses de projets ont fait le choix d'une représentation déambulatoire avec plusieurs points de performances dans les différentes salles d'exposition du musée et qui conduisaient jusqu'à la salle de conférence pour la projection du documentaire.



Vue du festival What's up © Photo : maCLYON

Éducation artistique et culturelle

Les activités d'éducation artistique adaptées au contexte se sont tenues dans des écoles, des associations ou dans le musée qui était parfois fermé au public, contribuant à la continuité éducative. Qu'elles s'appuient sur les œuvres ou qu'elles proposent une expérience de la création avec un.e artiste, ces offres ont été reçues par chacune et chacun comme des temps réparateurs, des possibilités de reconnexion avec son imaginaire, sa sensibilité ; un moment pour recharger les capacités à créer et à penser.

Au musée

– Avec l'association PasserElles Buissonnières.

Workshop avec l'artiste Fabienne Ballandras pour des femmes en situation d'isolement. Une séance s'est tenue en mars dans le musée fermé au public, les autres en mai. (10 participantes)

– Avec les jeunes décrocheurs : en partenariat avec la Direction Prévention et Protection de l'Enfance (Métropole), la Bibliothèque Municipale et la Maison de la Danse.

Une visite et un atelier croisant art contemporain et danse ont permis une expérience de la culture positive et ludique. (4 jeunes en décrochage scolaire)

– Classe culturelle : atelier avec une classe de l'école Alphonse Daudet (Lyon 9^e)

Dans le cadre de la Classe culturelle, une proposition nouvelle a été faite : accueil de la classe au musée, atelier avec l'artiste Hélène Hulak exposée au musée.



Hors les murs

– Le collège Mermoz (Lyon 8^e)

Exposition d'œuvres de la collection au collège du 22 janvier au 5 février 2021. Œuvres choisies par un groupe de 12 élèves de 3^e volontaires impliqués dans le projet. Vernissage le 22 janvier avec médiation par les élèves.

Même fermé en raison de la situation sanitaire, le macLYON continue ses actions en milieu scolaire et donne accès aux œuvres de sa collection aux élèves du Collège Mermoz, dans le 8^e arrondissement de Lyon. Les collégien·nes montent leur exposition de A à Z : choix des œuvres, montage avec notre équipe technique, cartels, médiation...

L'ampleur de ce projet a apporté aux élèves de 3^e une véritable prise de confiance en leurs capacités. Les liens avec l'extérieur du collège les ont particulièrement responsabilisés, notamment lors des médiations qu'ils ont faites pour des enfants plus jeunes ou des personnes en situation de handicap. La présence au vernissage de Sylvie Ramond et Isabelle Bertolotti, les deux directrices du Pôle musées d'art, ainsi que lors du finissage de Nathalie Perrin-Gilbert, Adjointe à la culture de la Ville de Lyon et du Gentil Garçon, un des artistes exposés, a constitué une marque d'intérêt importante pour leur projet.

Pendant les deux semaines, des visites ont été organisées pour toutes les classes du collège, des classes des écoles maternelles et primaires du quartier ainsi que pour des enfants du centre social (temps périscolaire). Toutes les visites étaient assurées par des binômes d'élèves et l'enseignante d'arts plastiques.

En tout, 250 personnes ont été accueillies pendant les 2 semaines d'exposition.

– Classe culturelle à l'école Bordas (Lyon 8^e)

Projet en partenariat avec les Francas du Rhône et sept autres structures culturelles (MAC, Musée des Beaux-Arts, Opéra, Musée Lugdunum, Maison de la Danse, Service Archéologique de la Ville de Lyon, Réseau Médiations Cinéma, Bibliothèque municipale).

Proposition du macLYON : Atelier avec une classe de CM1/CM2 en lien avec deux œuvres de la collection, spécialement déplacées à l'école (une vidéo d'artiste et une œuvre de La Monte Young). 25 élèves

– Atelier au collège Aimé Césaire (Vaulx-en-Velin) dans le cadre du dispositif École Ouverte pendant les vacances de février, en collaboration avec les Francas du Rhône. 7 collégien·nes (hors temps scolaire)



Inauguration de l'exposition d'œuvres de la collection au collège Mermoz
© Photos: Anne Simonnot

Programme culturel en lien avec l'actualité et les sujets abordés dans les expositions

PRINTEMPS 21

Hétéroclite

Les mercredi 28 avril et 12 mai, une programmation d'interventions en ligne sur les question du genre a été organisée avec le journal *Hétéroclite* dans le cadre de l'exposition Edi Dubien, *L'homme aux mille natures*. Avec Matthieu Lelièvre, conseiller artistique au macLYON ; Amandine Fabrègue, avocate au barreau de Lyon ; Adrian Debord, sociologue ; Eva Hayward, chercheuse à l'université de Tucson (Arizona) et Edi Dubien, artiste. Voir page 53

macSUP, avec les artistes

Chloé Serre et Mathilde Chénin

Ce programme de résidence inter-universitaire a pu se maintenir en mode mixte. Les artistes ont adapté leurs ateliers au contexte des mesures sanitaires.

Samedi 27 mars 2021, les restitutions du projet macSUP avec les artistes Chloé Serre, Mathilde Chénin, les étudiant-es et les enseignant-es-chercheur-es, ont été proposées en ligne. Le groupe de Chloé Serre proposait une performance participative sous forme d'un jeu qui consistait à « perturber » des conversations. Le groupe de Mathilde Chénin invitait à faire l'expérience du CREPIS, le Centre de recherche et d'expérimentations poétiques pour des intérieurs soutenables qui offre un outil en ligne pour rendre les intérieurs plus soutenables...

En 2020-2021, macSUP a réuni 2 groupes de 18 étudiant-es issu-es de l'Université Lyon 1, Lyon 3, l'ENS de Lyon, l'INA Lyon, l'emlyon business school et l'Ensba Lyon – PAA.



Séances de travail macSUP. Groupe de Mathilde Chénin

IRL é RL – Effondrement des Alpes

Cette invitation à l'école d'art d'Annecy pour une exposition *in progress* intégrait un programme de rencontres conçu par les étudiant-es et enseignant-es du collectif. Entre juin et mi-juillet, 16 événements ont été organisés : rencontres avec des artistes, performances, concerts, ateliers, repas partagés... revisitant les questions de commun et d'écologie.

Le programme d'événements :

[2-3 juin] *Invocor*

Avec Anne Kawala, Sheila Atala et sept étudiantes de l'ESAAA. Résidence de création autour de la pratique du rituel. Restitution publique les 2 et 3 juin.

[12.06 juin] *Le Bobongo* par Toma Muteba Luntumbue, une fête rituelle congolaise et Set de Mass Bass – Sound system

[12-13 juin] *Extractionocène*

Avec Victorine Grataloup, Paul Guillibert, Anne-Sarah Huet, Vinciane Mandrin, Nesrine Salem, Salma Mochtari. Workshop sur la notion d'extractivisme et ses déplacements.

[12-13 juin] *Au ras des comètes*

Performance de cONcErn autour d'une voiture stationnée et table ronde sur le thème de la « logistique sensible ».

[14-16 juin] *Eaux d'influences :*

Elixirs et poisons

Avec Anne-Sarah Huet, Louise Mervelet, Remi Riault, Janna Zhiri, Claire Finch. Séance d'écoute, lectures et restitution performée d'une résidence d'écriture sur les sodas et l'influence.

[15-16 juin] *Le climat de vie*

Avec Mabe Bethônico : atelier avec des étudiant-es pour fabriquer des pancartes pour la marche pour le climat. Ces pancartes seront ensuite exposées au 1^{er} étage du musée.

[16-20 juin] « Ulesilar » /

« Ultra Instinct » / « ... » / « Microclimax » / « Abracadabra » / « événements » / « Métaprésences » / « InFusion » / « Scope Sylphe » (...)

Avec Quentin Lazzareschi, Carole Nosella, Akim Pasquet, David Zerbib et leurs invité-es. Résidence d'une semaine ponctuée de projections de films, de performances et de soirées de discussions.

[17-19 juin] *Fat Finger*

Avec Anne-Sarah Huet, Blaise Parmentier, Théo Robine-Langlois. Résidence d'artistes autour de la question des erreurs de saisie en poésie qui mènera à des productions d'écrits. Restitution publique le mercredi 19 mai.

[29-30 juin] *Fat Finger*

Avec Anne-Sarah Huet. Performance filmée et diffusée en ligne, mêlant des textes de Monique Wittig sur le concrétisme et le texte *Monique Xittig* écrit par Anne-Sarah Huet, narrant les aventures d'une scribe.

[1^{er}-18 juillet] *Résidence Le Wonder*

Avec le collectif Le Wonder. Résidence de création qui a été restituée au public sous forme d'un événement samedi 17 juillet en soirée.

Gilles A. Tiberghien

Une soirée sur le thème de *L'art comme déplacement*, en écho à l'exposition *Comme un parfum d'aventure* s'est tenue au Musée des Beaux-Arts dans le cadre du pôle des musées d'art, avec une intervention de Gilles A. Tiberghien, auteur du premier ouvrage sur le land art (*Land art*, éd. Carré 1993) et de nombreux autres livres sur le voyage, le paysage, la nature. (11 juin, 25 participant-es)



Visite du projet IRL é RL – Effondrement des Alpes. Photo: David Desaleux

Artistes aux commandes

Le service Programmation médiations a proposé à trois artistes de l'exposition *Comme un parfum d'aventure* de s'adresser directement au public durant une semaine :

- Rémi de Chiara et Laura Ben Haïba, présents sur le parvis du musée avec leur Ford Super F97 transformée en Artist run space, ont imaginé les projets participatifs *Aventures en voiture* et *Super stories*.
- Pour *Aventures en voiture* le public partageait ses planches de BD créées à partir d'une grille commune, qui intégrait quelques vues de la Ford. D'abord en ligne, les planches étaient ensuite à retirer sur place au musée pour les compléter.
- Dans *Super-stories*, les deux artistes ont collecté des récits d'aventures vécues (ou inventées) en voiture, aux abords du musée fermé, puis auprès des visiteur-ses dans le musée ouvert. Les podcasts sont à retrouver en ligne sur le site internet du musée.



La Super F97 de Rémi de Chiara et Laura Ben Haïba sur la terrasse du musée
© Photo: Juliette Valentin



Exposition des planches *Aventures en voiture* © Photo: David Desaleux

- Le 20 juin avec *Feuilles volantes*, Géraldine Kosiak donnait la parole aux auteur-trices Fabio Viscogliosi et Brigitte Giraud pour des lectures au cœur de l'exposition *Comme un parfum d'aventure*. Le même jour, Morgane de Lafforest et Alvaro Dule jouaient en public la performance qu'ils ont créée durant le temps de fermeture en début d'année.

- Thibault Brunet proposait le 12 juin une session live de *Minecraft Explorer*, une exploration scientifique au cœur du jeu vidéo *Minecraft*. Pour l'occasion, il invitait Antoine Bérut, maître de conférences à l'Université Claude Bernard Lyon 1 qui proposait un protocole expérimental pour étudier les déplacements dans le jeu (animaux, plantes...) afin de faire un parallèle avec l'étude des phénomènes de diffusion qui existent dans le monde réel.

- Habituellement programmée en mai, la Nuit européenne des musées a été reportée samedi 3 juillet. Le musée a invité la salle de musiques actuelles Le Marché Gare pour une programmation de 2 concerts de musique électro (Claustinto et Submarine FM) qui ont accueilli 643 personnes.



Nuit des musées, concert de Claustinto © Photo: macLYON

AUTOMNE 21

L'exposition de Jasmina Cibic révélait la relation qu'entretient toute forme de pouvoir, qu'il soit étatique, partisan ou diplomatique, avec les arts. Les exemples que l'artiste slovène a étudiés et mis en scène, dans un entrelacs subtil de références à la modernité, se situent pendant la guerre froide en Pologne, en Bulgarie et à Paris.

– Deux master-classes ont été organisées avec Frédéric Martel, producteur de l'émission *Soft Power* (France Culture) et auteur de *Mainstream: Enquête sur la guerre globale de la culture et des médias* aux éditions Champs actuel. Les ramifications géopolitiques de la diplomatie d'influence et de la bataille des contenus ont éclairé et amplifié les sujets portés par l'artiste slovène dans l'exposition. (Les 13 et 14 octobre / 35 et 25 participant·es)

– Le 6 octobre, une rencontre avec l'artiste Smaïl Kanouté et la projection de son triptyque *Never Twenty One* (présenté dans l'exposition *Comme un parfum d'aventure*), *Yasuke Kurosane* et *So Ava* était l'occasion de découvrir les trois courts métrages dansés qui traitent de la condition des communautés noires à travers le monde et à différentes époques. (10 participant·es)

– Une nuit des artistes et des commissaires des expositions était proposée le 21 octobre: Delphine Balley, Christine Rebet, Hélène Hulak, Marilou Laneuville, Matthieu Lelièvre rencontraient le public dans les espaces d'exposition. (138 participant·es)

Deux visites indisciplinées proposaient d'aborder les expositions par le biais de la danse.

– Kader Belmoktar, Mélissa Cirillo et David Bernardo de Pôle en scènes (Bron) ont offert le 31 octobre une découverte des expositions sous le signe du hip hop. (70 participant·es)

– Kylie Walters, directrice des études chorégraphiques du CNSMD de Lyon a proposé le 27 novembre une visite de l'exposition de Jasmina Cibic, en dialogue avec Matthieu Lelièvre, mettant en lumière l'usage des codes de la danse classique et contemporaine par l'artiste. (30 participant·es)

– En partenariat avec Veduta et la Biennale de Lyon, le musée accueillait le 20 novembre une rencontre avec Jan Kopp et le groupe de Givors Belek Records suite à l'exposition à Givors de l'œuvre *News from an Unbuilt City* (1998) appartenant à la collection du macLYON.



Visite indisciplinée par Kader Belmoktar, Mélissa Cirillo et David Bernardo
© Photo: macLYON

L'exposition de Christine Rebet a été l'occasion d'une invitation à Hasan Hujairi, musicien, chercheur et compositeur Bahreïni avec qui l'artiste a travaillé pour la réalisation de son dernier film *Otolithe* présenté pour la première fois au macLYON. Le 4 décembre, après sa performance musicale, une discussion avec Christine Rebet offrait une découverte de la culture et des légendes des pêcheurs de perles du golfe persique.

Enfin, une Live Session a été organisée jeudi 16 décembre en collaboration avec Totaal Rez autour de femmes rappeuses : conférence, blind test, discussion avec le public et concerts live de Joanna et Lazuli étaient organisés dans le hall (130 personnes) :

Les LIVE SESSIONS sont des événements vivants qui mêlent musique, discussions et jeux avec une participation du public. Un des fondamentaux est d'investir un lieu emblématique de Lyon et de sortir du cadre des salles de concert classiques. L'idée est d'inviter un artiste Rap à se produire dans un cadre chaleureux et atypique, à travers une prestation scénique originale. L'ambiance choisie est plutôt intimiste afin de faire de ce live un moment privilégié.

Au programme

[19h45] Table ronde avec Ouafa Mameche (Editrice, chroniqueuse, conférencière)

[21h] blind test

[21h40] live de Lazuli (Lyon)

[22h15] live de Joanna (Paris)



Discussion avec Hasan Hujairi © Photo: macLYON



Lazuli en Live Session © Photo: Lucie Pochet



Joanna en Live Session © Photo: Louise Cornut

Action culturelle :
partout dans la ville en 2021

Les moments de réouverture ont été l'occasion d'organiser des événements publics exceptionnels dans la ville : cinq résidences d'artistes dans des écoles en juin ; l'accueil d'Amal dans le cadre du projet *The Walk* amplifié par la réactivation d'une performance participative d'Anna Halprin dans l'espace urbain ; la préparation d'une exposition pour enfants, intégrant six étudiant-es dès la phase de conception (projet réalisé en 2022).



Rue des enfants © Photos: Muriel Chaulet

Rue des enfants

Organisée en juin 2021, cette action coordonnée par le macLYON s'inscrit dans un axe fort de la politique de la Ville de Lyon : penser une ville à hauteur d'enfants. La récente piétonisation des abords des écoles lyonnaises ainsi que le mouvement de liberté que procurait le déconfinement ont permis d'investir avec les enfants les espaces spécialement réaménagés devant leur école.

Le Musée d'art contemporain a proposé à 5 artistes (David Wolle, Jenny Feal, Julie Digard, Tania Rodriguez, Lucy Watts) de travailler avec les enfants de 5 groupes scolaires (Robert Doisneau Lyon 1, Harmonie Rebatel Lyon 3, Jean de La Fontaine Lyon 4, Jean Gerson Lyon 5, Jean Mermoz Lyon 8) par le biais d'une réflexion active, les conduisant à agir sur leur paysage quotidien.

Les projets ont été menés selon une méthode participative engageant les enfants à faire des expérimentations plastiques en classe avec les enseignant-es, afin que l'espace piéton devant l'école devienne un espace de création. Des maisons-cabanes pour les plantes, une coulée de peinture qui emmène vers la Saône, des objets magiques pour protéger l'école, des papiers sérigraphiés collés partout sur le mur ou encore de grandes peintures murales faites de matériaux naturels ont surgi à la veille des vacances aux abords de ces établissements.

De superbes séances en plein air... pour finir l'année en beauté !

Au total, 121 enfants répartis sur les 5 groupes scolaires ont pu participer à cette action sur une trentaine d'heures de pratique artistique.

Blank Placard Dance / The Walk

Amal est une marionnette géante de 3,5 mètres, qui représente une jeune réfugiée syrienne. Comme le font des milliers d'enfants migrants, elle effectue une marche à partir de la frontière turco-syrienne à travers 8 pays, pour rejoindre le Royaume-Uni. À chaque étape de son parcours, Amal est accueillie par des villes, des institutions culturelles, des associations et collectifs qui imaginent des événements singuliers et accessibles à tous-tes, pour que l'on n'oublie pas le sort de ces enfants. Après un arrêt à Marseille, à Briançon et avant de se rendre à Genève (Suisse), Amal a passé 2 jours à Lyon les 25 et 26 septembre 2021. La marionnette a été construite par la célèbre Handspring Puppet Company (Cape Town, Afrique du Sud). En 2021, elle est passée de pays en pays pour parcourir 8 000 km en tout.

Pour répondre de manière artistique à cet événement, le macLYON proposait la réactivation de la performance *Blank Placard Dance* d'Anna Halprin. Créée originellement en 1967 en Californie en réaction à la guerre du Vietnam, la *Blank Placard Dance* est une marche silencieuse effectuée par une trentaine de participant-es. Portant des pancartes blanches, vierges de toute inscription, les marcheur-ses habillé-es en blanc défilent dans les rues les plus animées de la ville. À la question des passants qui demandent « Contre quoi protestez-vous ? », les danseur-ses leur retournent l'interrogation : « Contre quoi voulez-VOUS protester ? » et collectent leurs réponses. Accompagnant ce cortège énigmatique, une fanfare d'une dizaine de musicien-nes jouait des airs contestataires.

Pour réaliser ce projet, le macLYON a organisé 2 sessions d'ateliers de pratique de performance en partenariat avec GL Events pour le prêt des locaux et une équipe de danseur-ses bénévoles sous la direction de la chorégraphe Anne Collod assistée de Sherwood Chen et Cécile Proust, samedi 18 septembre et dimanche 19 septembre.

La performance s'est déroulée dimanche 26 septembre entre 14h et 18h30 avec une première étape de déambulation entre la place de Terreaux et la porte des Enfants du Rhône, et une seconde étape marquée par la traversée du Parc de la Tête d'or, en compagnie de la marionnette Amal et du public qui a suivi la déambulation. Les danseur-ses et les marionnettistes se sont retrouvés sur le parvis du macLYON, dans une chorégraphie commune avec le public.

59 performeur-ses volontaires ont participé à la performance d'Anna Halprin, et une trentaine de professionnel-les du festival *THE WALK*.

200 personnes venues spécialement pour assister à la performance ou rencontrées sur le chemin se sont mêlées à la déambulation. Total des participant-es : environ 300 personnes.

Une vidéo de 8'28 minutes retrace toute cette action, mise en ligne sur la chaîne Youtube du macLYON.



Performance *Blank Placard Dance* à l'occasion de *The Walk* © Photos: Blaise Adillon

Little odyssee – la collection présentée aux enfants (et aux parents !)

Un projet inédit au macLYON mettant les jeunes publics au cœur de la conception d'une exposition pilotée par le service Programmation-médiations.

Projet en partenariat avec l'université Lyon 3, Master 2 médiations culturelles et numériques : 6 étudiant-es en stage sur ce projet : Younes Benmebarek, Louise Besson, Pauline Deleest, Mélanie Delpuech, Morane Remaud, Fanny Sarlette.

Création d'un comité scientifique pour ce projet avec des représentant-es de la Bibliothèque municipale de Lyon ; la Direction des Services Départementaux de l'Éducation Nationale, Lyon ; l'Institut français de l'éducation – École normale supérieure de Lyon ; le Musée des Beaux-Arts de Lyon ; la Ville de Lyon – Délégations à la Culture, à la Petite enfance, à l'Éducation et la mission Ville à hauteur d'enfants ; le Rectorat de l'Académie de Lyon ; l'Université Lyon 3 et les équipes collection, expositions, médiation du macLYON.

Face à la crise sanitaire, le macLYON a imaginé de nouveaux projets, se positionnant comme ressource pour les artistes quelle que soit leur discipline, et pour les éducateur-trices de tous horizons, contribuant ainsi aux dynamiques d'insertion mises à mal en cette période si difficile.

Les projets inclusifs et participatifs ont également connu une amplification, et la réponse enthousiaste du public a démontré le besoin de « fabriquer du commun », et la place si riche de la culture.

À noter également, des actions en solidarité avec les artistes et autres créateur-trices, dans le prolongement de la philosophie du Laboratoire de création :

- CCNR Rillieux, répétition et accueil de professionnel-les (musée fermé).
- Jury Documents d'artistes Auvergne Rhône Alpes ; sélection des artistes lauréats pour 2022 (musée fermé).
- Enregistrement LALCA : Association créée en 2008, LALCA est un laboratoire de recherche théorique et expérimentale qui tente d'observer comment la ville se fabrique. C'est aussi un lieu de production d'expériences artistiques, sonores, plastiques et urbaines, qui prennent vie dans les territoires avec les personnes qui n'ont bien souvent pas voix au chapitre. Un plateau radio a été installé dans les locaux du musée.
- Spirito : L'ensemble vocal partenaire du musée durant plusieurs années a pu organiser une répétition dans un espace adapté à ses besoins.
- Kommet a organisé, en partenariat avec le macLYON, quatre conférences-formation de 3h en mai et juin 2021 dans les domaines de la comptabilité et du droit pour les artistes-auteur-trices. Gratuites, elles ont été accueillies par le mac durant une période de fermeture. 50 participant-es ont été conseillé-es par Bruno Ughetto du cabinet *D'autant plus* pour la gestion de leur statut social et le choix de leur régime fiscal, pour la gestion économique de leur activité et la mise en œuvre de leurs productions.



Réunion du comité scientifique pour l'exposition *Little odyssee*

Quelques chiffres

Sur la période du 19 mai au 18 juillet 2021,
(expositions : *Comme un parfum d'aventure, IRL é RL*):
fréquentation totale **9 849 entrées**
Dont **1 484 entrées en groupe**

Parmi les groupes :

50,77 % étaient des groupes scolaires
10,77 % des groupes adultes
12,31 % des groupes dans le cadre
de la Charte de coopération culturelle

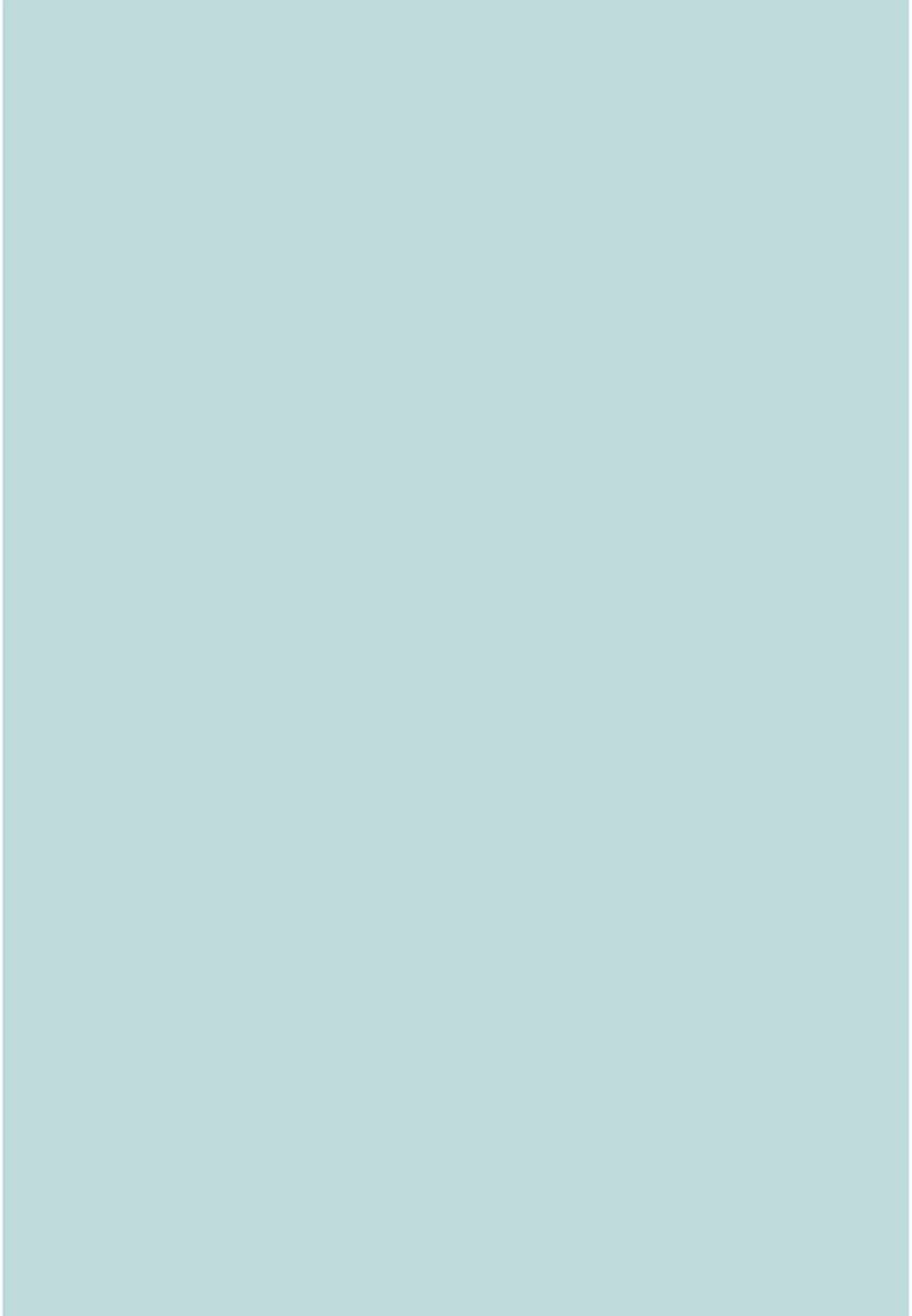
Sur la période du 15 septembre 2021
au 2 janvier 2022 (expositions : Christine
Rebet, Jasmina Cibic, Hélène Hulak,
Delphine Balley, Marina Abramović et Ulay):
fréquentation totale : **24 975 entrées**
Dont **3 842 entrées en groupe**

Parmi les groupes :

38,06 % étaient des groupes scolaires
5,81 % étaient des groupes adultes
4,52 % étaient des groupes dans le cadre
de la Charte de coopération culturelle



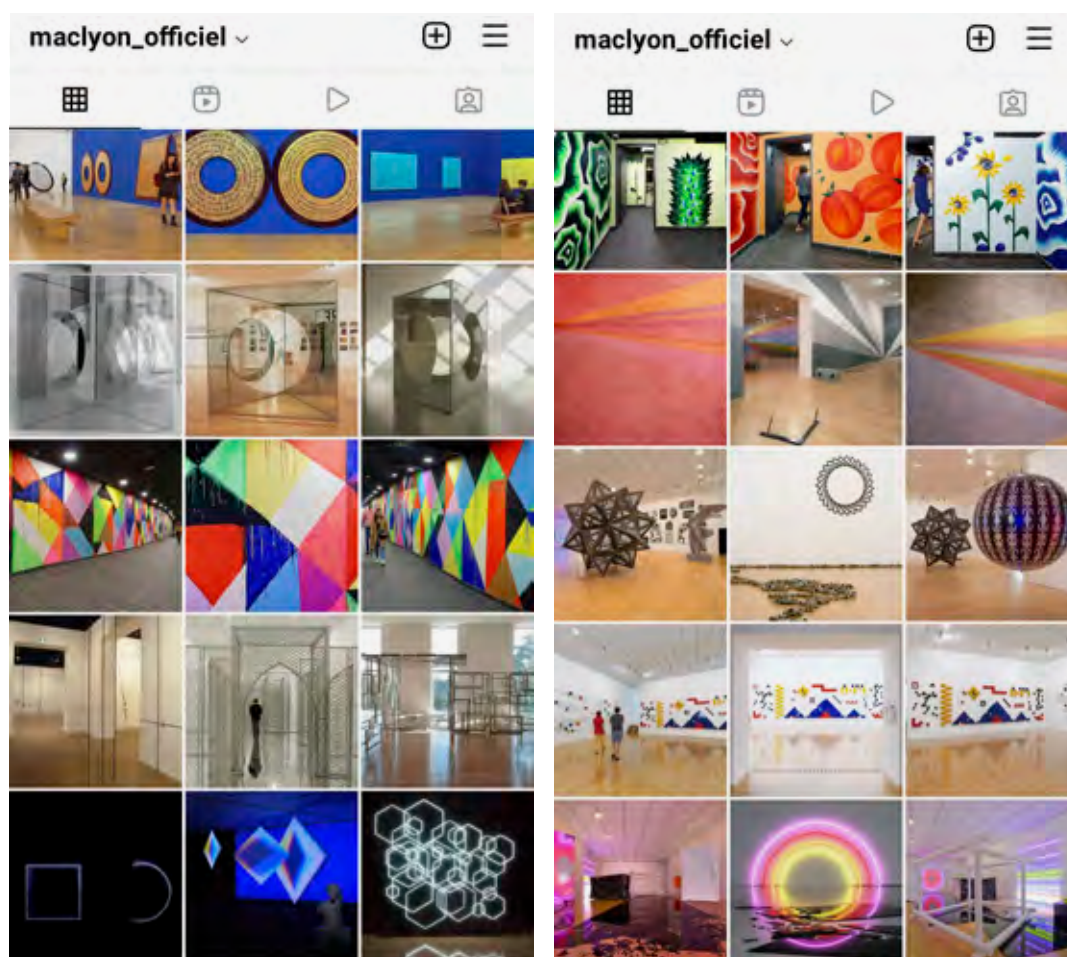
Visite dans l'exposition *Comme un parfum d'aventure* © Photo: David Desaleux



Un secteur essentiel pour garder le contact avec le public et diffuser les actions poursuivies pendant la crise.

1^{ER} SEMESTRE 2021

Un musée fermé jusqu'au 18 mai : le macLYON garde le lien avec son public en ligne et sur les réseaux sociaux, invente de nouvelles formes de visite virtuelle, accueille des tournages ou des artistes en résidence de création, expose des œuvres sur le réseau de transport en commun lyonnais, lance la série de podcasts « Prochain arrêt : Musée d'art contemporain de Lyon »...



Captures d'écran du feed Instagram du macLYON

Visite virtuelle

Elle a été lancée pour la Nuit des musées samedi 14 novembre 2020 et valorisée de différentes manières fin 2020 et en 2021, notamment via l'organisation de visites guidées en ligne avec le support de la visite virtuelle de fin février à mi-mai.

Le macLYON a profité de la mise en ligne en novembre de la visite virtuelle de l'ensemble de ses espaces pour proposer une série de 3 visites commentées en ligne, en streaming depuis la plateforme technique d'ExplorVisit.

3 dates (mercredi 17 février à 14h30, vendredi 26 février à 18h30, samedi 27 février à 14h30), 68 inscrits, 63 connexions, des participant·es largement satisfaits.

3 nouvelles sessions étaient prévues en avril et mai, mais la plateforme ExplorVisit a connu des difficultés techniques. 3D Extra View, le créateur de notre visite virtuelle, nous a permis de proposer également une solution de visite en ligne.

Trois nouvelles dates ont été programmées avant la réouverture : jeudi 29 avril à 12h30, vendredi 30 avril à 12h30 (salariés du mécène Matmut), mardi 11 mai à 18h30.

Stats au 26 mai 2021

Impression	11,3K
Visites	5910
Visiteur·ses uniques	3624



Captures d'écran lors de la visite guidée dans la visite virtuelle

Vidéos en ligne

- Le 7 janvier, mise en ligne de la captation de « Sillage musical » par la violoncelliste Morgane de Lafforest et le danseur Alvaro Dule
- À partir du 11 janvier, une série de 4 vidéos « Regard de médiateur »
- À partir de mi-février, déclinaison des quiz Instagram sous la forme d'une série de vidéos « secrets de musée »
- Jeudi 4 mars, tournage au musée du concert de MPL et Melba pour le festival Les Chants de mars dont l'édition 2021 était intégralement en ligne. Diffusion du concert en « live » vendredi 19 mars à 21h, crosspostée sur notre compte Facebook.

Réalisation avec l'INA d'une vidéo sur l'histoire du musée, composée d'archives TV depuis les années 80 jusqu'à 2019. Un teaser sous forme d'extrait est diffusé pour la MuseumWeek en juin puis mise en ligne de la vidéo complète en juillet 2021.



Tournage du concert de Melba pour Les chants de mars © Photo: maCLYON

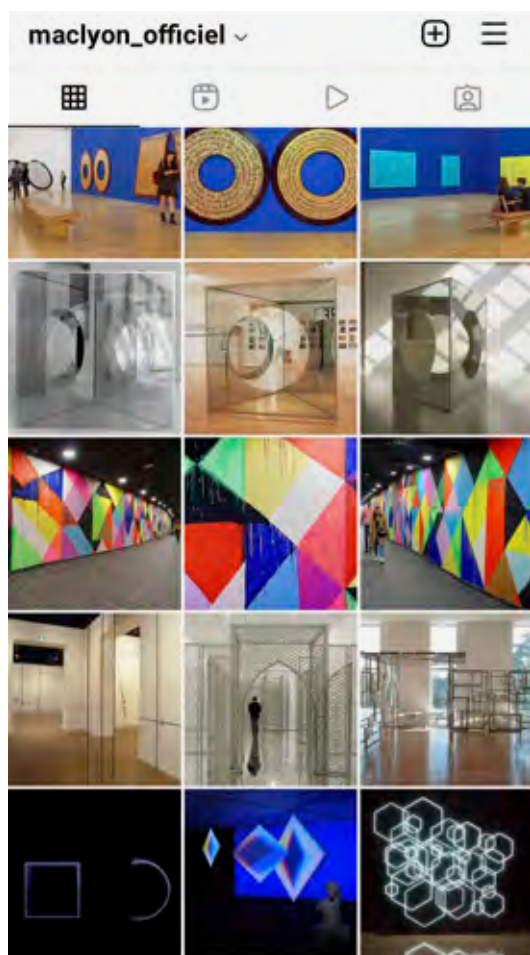


Vidéo INA 40 ans d'histoire du maCLYON

Une présence remarquée sur les réseaux sociaux

Sur Instagram, depuis l'automne 2020 un feed extrêmement esthétique est maintenu au travers de thématiques suivies pendant plusieurs semaines, pour raconter autrement le musée, revenir sur des moments marquants, parler d'expositions passées ou d'œuvres de la collection :

- Couleurs de l'arc en ciel : du 4 novembre au 11 décembre 2020
- Noir et blanc : du 14 décembre 2020 au 4 janvier 2021, avec une transition ensuite par les photos de Tony Noël accueilli au MAC avec des danseuses et modèles
- Hors les murs : du 11 janvier au 5 février 2021
- Géométrie : du 8 au 26 février
- Végétal : du 1^{er} au 26 mars
- Voyage voyage : du 29 mars au 16 avril
- Focus sur Edi Dubien car l'exposition ne pourra pas rouvrir : du 19 au 30 avril
- Puis reprise de l'annonce de notre programmation dans la perspective de la réouverture



Capture d'écran du feed Instagram du macLYON

Cette cohérence visuelle est particulièrement remarquée et saluée, car il est difficile de faire vivre sur la durée un feed Instagram en l'absence d'événements publics en cours au musée.

Cette déconnexion du traitement graphique d'Instagram permet aussi de continuer à diffuser l'activité en Story et sur les comptes Facebook et Twitter.

Partenariat avec le blogueur Scribe accroupi

Le 15 mars, accueil au macLYON du blogueur Scribe accroupi pour le tournage d'une vidéo dans l'exposition *Comme un parfum d'aventure*. Interviews de Marilou Laneuville (MAC) et Geneviève Galliano (MBA). Diffusion sur ses comptes le 27 février, différents teasers et extraits relayés par le MAC et le MBA. Ces contenus ont été très appréciés par notre public.



Tournage de la vidéo de Scribe accroupi © Photo : macLYON

Un accompagnement en communication du Laboratoire de création

Des visites sont organisées avec les mécènes du Cercle 21 (22 février) et avec des journalistes (Lyon.fr le 4 février, Tribune de Lyon, Radio Pluriel et CheckThisArt le 27 février...), générant de belles retombées presse pour les artistes et même des ventes à des collectionneurs. Un album Facebook est créé et régulièrement mis à jour.

Une présence régulière dans les médias pour soutenir la scène artistique en difficulté

Isabelle Bertolotti a été très sollicitée par la presse sur le thème de la culture essentielle et de la nécessité de rouvrir les musées. Suite à la signature, avec 116 autres directeur-trices d'établissements, d'un appel à lever le confinement des centres d'art, FRAC et musées, Isabelle Bertolotti est l'une des rares personnalités à avoir accepté de s'exprimer sur le contexte de fermeture prolongée des musées. Elle a eu l'occasion de rappeler à plusieurs reprises combien cela mettait en difficulté les artistes plasticiens, qui n'ont pas de statut protecteur. Quelques exemples de parutions :

BFM Lyon 9 février 2021 puis France 3 Rhône-Alpes
RCF mi-février
Plateau TV C Politique (France 5) le 14 février
Le 1 hebdo 24 février
Tribune de Lyon 25 février



Visite du Laboratoire de création avec les mécènes du Cercle 21 © Photo: maclYON



Captures d'écran de plateaux TV avec Isabelle Bertolotti

Des propositions pour maintenir le contact avec les professionnel·les : contribution à l'organisation de visites pros au mois de mars

Emailings auprès des pros de l'art et la culture pour les inviter à des visites en petit comité pendant que le musée reste fermé au public. 2 sessions avec les mécènes des Cercles 21 et Poussin (16 mars) et les enseignant·es et éducateur·trices.

Une présence dans la ville et la Métropole : Opération Sytral mettant en valeur des œuvres des musées de Lyon dans le réseau TCL en mars et avril 2021

Le maCLYON a saisi l'opportunité proposée par TCL/Sytral et réalisé en urgence des maquettes pour l'habillage d'une rame de tramway circulant sur la ligne T3/T4 et 3 abris tramway situés à Charpennes et Gare de Vénissieux.

Cette opération, inaugurée lundi 1^{er} mars, a généré de nombreuses retombées presse et un accueil très positif des lyonnais·es qui ont posté des photos prises sur le réseau.



Une forte présence en ligne via de nouvelles propositions

Conférences en ligne avec *Hétéroclite* autour de l'exposition d'Edi Dubien, *L'homme aux mille natures* et des questions de genre : deux « Sessions Hétéroclite » organisées par Matthieu Lelièvre et Stéphane Caruana.

Session 1

Mercredi 28 avril de 18h à 19h30

- Introduction par Stéphane Caruana, rédacteur en chef et directeur à *Hétéroclite*
- Psychologie des enfants Trans par Adrian Debord, titulaire d'un master de sociologie, journaliste chez « Hétéroclite » et membre de l'association « Chrysalide »

Adrian Debord abordait la question de l'accueil et de l'accompagnement des mineurs trans, enfants et adolescents, par le double prisme de son expérience de terrain en tant qu'accueillant et de son travail de recherche sur les représentations et vécus des personnes trans. Il a souligné notamment la spécificité de la situation des personnes trans mineures et des problématiques auxquelles elles sont confrontées, dans le contexte d'une hausse de leur représentation médiatique et politique.

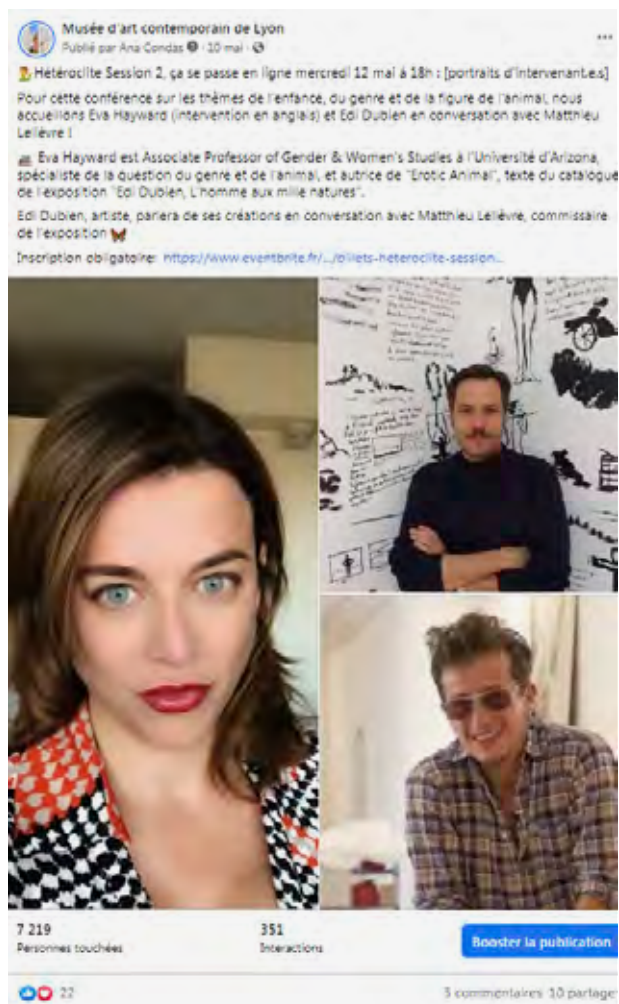
- Droits des enfants LGBTQI+ par Amandine Fabrègue, avocate et journaliste chez *Hétéroclite*

Amandine Fabregue est avocate au Barreau de Lyon et assiste régulièrement des jeunes LGBTQI+ : changement d'état civil, discriminations, droits familiaux. Elle intervient également pour faire respecter les droits des enfants nés au sein de familles homoparentales.

Session 2

Mercredi 12 mai, de 18h à 19h30

- Direct avec Eva Hayward écrivaine et chercheuse à l'Université de Tucson en Arizona, spécialiste de la question du genre et de l'animal, et autrice de *Erotic Animal*, texte du catalogue de l'exposition Edi Dubien, *L'homme aux mille natures* (intervention en anglais).
- Edi Dubien en conversation avec Matthieu Lelièvre, commissaire de l'exposition.



Lancement d'une série de podcasts en juin 2021

Le service communication a profité de la période de confinement pour lancer un projet qu'il souhaitait produire depuis longtemps : des podcasts innovants sur le macLYON.

Le souhait était de se décentrer du prisme du discours habituel sur les expositions pour parler autrement du musée : capter des paroles de visiteur-ses, des phases de vie du musée (montage, présence des artistes, différents métiers, œuvres de la collection hors les murs...), raconter ce qu'on fait mais que le public ne voit pas forcément : le cœur battant du musée.

Une envie : ne pas parler qu'aux « aficionados » du MAC ou aux pros, toucher de nouveaux publics et incarner, donner chair aux missions du musée.

Le service des publics contribuera aussi sous la forme de modules « hors séries » axés sur une action spécifique, éventuellement hors les murs.



Tournages du podcast © Photos : macLYON

Cinq épisodes produits et diffusés en 2021, sur un rythme mensuel :

ÉPISODE 1: EN RÉSERVES

Vous avez toujours voulu en savoir plus sur ce lieu où sont stockées les œuvres de la collection du musée ? Découvrez qui en prend soin, comment on les conserve, ce qui se passe quand on les prépare pour un prêt...

ÉPISODE 2: INSTANTS DE VISITE

Un musée s'anime quand il bruisse des paroles de ses visiteur-ses, de leurs pas dans les salles, de leurs remarques chuchotées ou de leurs commentaires à voix haute sur les œuvres ! On aime particulièrement entendre les réactions sur nos expositions et on a envie de partager ces moments avec vous.

ÉPISODE 3: C'EST FINI, ON DÉMONTE L'EXPOSITION !

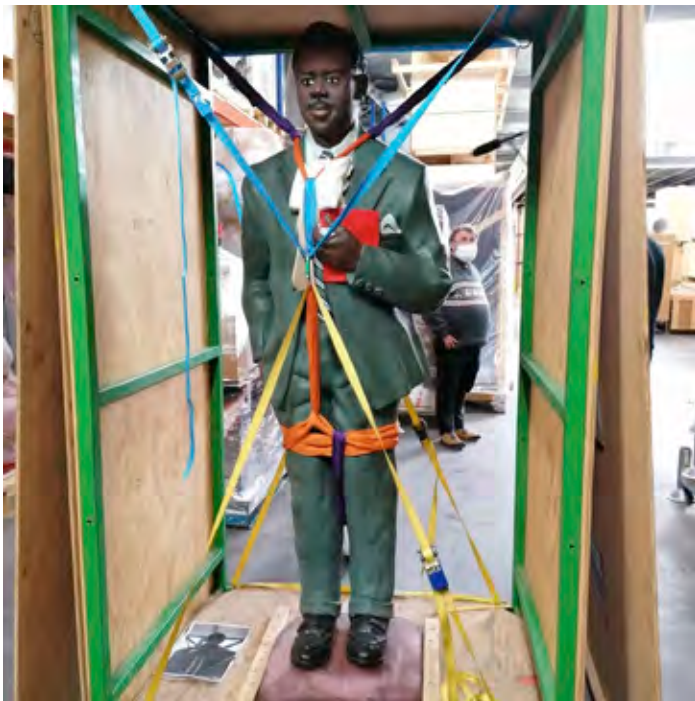
Que se passe-t-il au macLYON quand ses portes sont fermées à la fin d'une exposition ? On est sûrs que vous vous posez la question ! Écoutez donc le 3^e épisode de notre podcast, qui saisit sur le vif quelques moments dans ces périodes intenses.

ÉPISODE 4: DERNIERS PRÉPARATIFS

Les derniers préparatifs avant l'ouverture au public, c'est sportif : pose de la signalétique et des cartels, aléas de dernière minute, visite avec la presse, inauguration avec les officiels... Tout se bouscule et il faudra être prêts quoi qu'il arrive pour ouvrir le jour prévu !

ÉPISODE 5: UNE JOURNÉE D'INAUGURATION

Ca y est, c'est le jour J ! Encore quelques détails à régler avant l'ouverture des portes au public : briefing avec les agents d'accueil, visite presse, dernières questions techniques... Une journée chargée et riche en émotions à vivre avec les équipes en coulisses !



Accompagner les expositions et la programmation

Réouverture du macLYON au public

Le service communication accompagne les expositions *Comme un parfum d'aventure* et *IRL é RL* et l'action *Rue des enfants* début juillet.

L'exposition *Comme un parfum d'aventure*, qui avait débuté le 7 octobre mais s'était interrompue le 30 octobre pour confinement rouvre le 19 mai jusqu'au 18 juillet.

Elle est accompagnée en communication en continuant à valoriser les ressources vidéos produites dans l'intervalle.

Le service se mobilise sur le projet évolutif *IRL é RL*, mené en collaboration avec l'École Supérieure d'art d'Annecy Alpes (ESAAA). Il s'agit d'attiser la curiosité tout en jouant avec les contraintes d'une exposition qui se construit au fur et à mesure et propose quelques temps forts.

Différents documents de communication (affiches, vitrophane, cartes postales...) sont produits pour cette phase d'exposition et la suivante.

Automne 2021, lancement d'une saison d'expositions consacrées aux femmes artistes et à l'image animée

Travail avec l'agence de presse Agnès Renoult Communication pour reprendre la parole fortement auprès des journalistes après 2 années marquées par des travaux et des périodes de fermetures successives lors des différents confinements.

Une conférence de presse est organisée à Paris le 12 juillet en présence des artistes, des commissaires d'exposition et d'une vingtaine de journalistes de médias nationaux et de correspondants de médias étrangers.

Voyage de presse le 14 septembre à Lyon pour l'ouverture des expositions : une trentaine de journalistes locaux, nationaux et internationaux accueillis.



Conférence de presse à Paris en juillet © Photos: macLYON

Partenariat avec la créatrice de contenus Margaux Brugvin

Le maCLYON a choisi de collaborer avec Margaux Brugvin, engagée pour la valorisation des artistes femmes et dont le travail nous paraissait donc particulièrement pertinent pour cette saison d'expositions, associée également avec *Projets Media* pour la réalisation de vidéos.

– Publication le 18 octobre par *Projets Media* d'une vidéo « Exposée » : Margaux Brugvin filmée dans l'exposition Christine Rebet.

Au 9 novembre, 4 140 vues sur le compte Instagram *Projets Media*. Postée aussi sur notre compte Instagram le 3 novembre, en une journée 201 vues de la vidéo IGTV, 317 likes des posts Sur FB couverture du post 1,5K, 121 interactions LinkedIn : 485 vues de la vidéo, 22 interactions Twitter : 1 264 impressions du post, 47 interactions

– Publication dimanche 7 novembre sur son compte Instagram d'une vidéo de Margaux Brugvin sur Marina Abramović et Ulay.

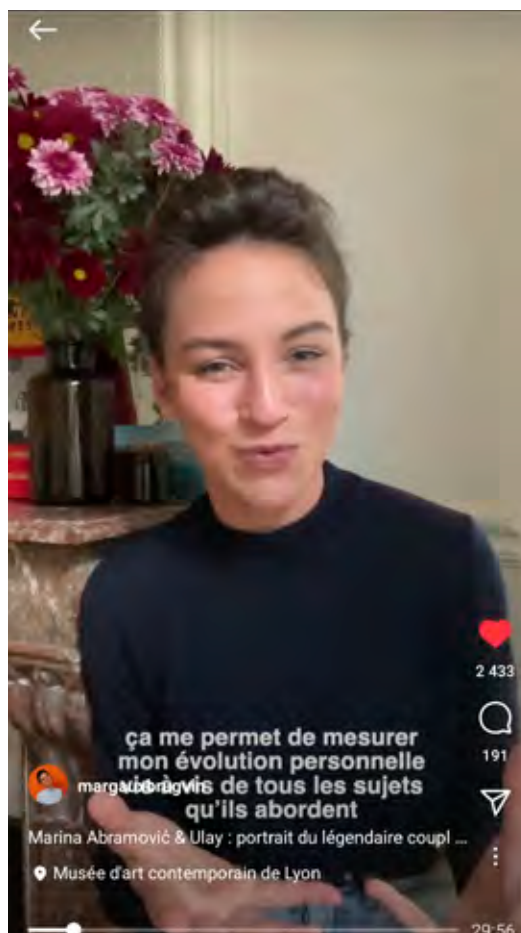
Au 9 novembre matin, déjà 22 076 vues de la vidéo sur son compte Instagram.

– Publication par Margaux Brugvin d'une story sur sa visite à Lyon.

– Publication par Projets Media d'une vidéo « Snack art » sur Hélène Hulak.



Tournage de la vidéo avec Margaux Brugvin © Photo : maCLYON



Un musée toujours plus en lien avec ses partenaires

Fête des Lumières 2021: avant-première avec les partenaires et mécènes

La Fête des Lumières a choisi d'accueillir ses partenaires le 7 décembre, en présence du Maire Grégory Doucet et de sa 1^{re} Adjointe Audrey Hénocque, au Musée d'art contemporain avant d'aller découvrir les 3 installations lumineuses et sonores au Parc de la Tête d'or.

Statistiques

Site web

297 748 personnes ont visité le site web du maCLYON en 2021 pour 318 254 sessions au total.

68% des utilisateur-trices sont des femmes.

50% visiteur-ses du site web sont âgé-es de 18 à 34 ans.

La consultation sur mobile est redevenue aussi importante voire majoritaire avec la fin des confinements et la baisse du télétravail.

Réseaux sociaux

67,4K abonné-es Facebook

14,3K abonné-es Instagram

22,3K abonné-es Twitter

1 552 abonné-es LinkedIn

(compte très récent)

Lancement des Reels Instagram, courtes vidéos sur le modèle de Tik Tok et qui sont désormais favorisées par l'algorithme d'Instagram.



Avant-première des partenaires et mécènes de la Fête des Lumières © Photos: maCLYON

Emailings, contacts presse

En 2021 le macLYON a envoyé 41 emailings, dont la moitié sur la programmation et l'actualité du musée, 15 à destination des journalistes et 5 aux professionnel·les. Le service communication du macLYON a réalisé un Save the Date, 3 communiqués de presse et 5 dossiers de presse, en français et en anglais.

Retombées presse obtenues en 2021

Presse institutionnelle mac :
 173 articles/brèves/reportages
 (dont de nombreux sur les prises de parole de notre Directrice concernant la réouverture des musées).

Par exposition

- Laboratoire de création :
23 articles/brèves/reportages
- *Comme un parfum d'aventure* :
33 articles/brèves/reportages (en 2021)
- Edi Dubien :
13 articles/brèves/reportages (en 2021)
- Effondrement des Alpes :
22 articles/brèves/reportages
- Delphine Balley :
91 articles/brèves/reportages
- Jasmina Cibic :
78 articles/brèves/reportages
- Christine Rebet :
81 articles/brèves/reportages
- Hélène Hulak :
34 articles/brèves/reportages
- Marina Abramović et Ulay :
70 articles/brèves/reportages

Soit plus de 600 articles.



Affiche IRL é RL – Effondrement des Alpes et Comme un parfum d'aventure © Photo: Ghislain Mirat



Affiche Jasmina Cibic, Stagecraft © Photo: Ghislain Mirat



Affiche Christine Rebet, Escapologie © Photo: Ghislain Mirat



Affiche Delphine Balley, Figures de cire © Photo: Ghislain Mirat

Projets, dossiers, concours...

Participation au Prix Art Explora 2021 avec un dossier sur le thème « les coulisses de la création pour éveiller des vocations ».

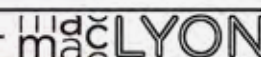
Le macLYON s'implique résolument dans une dynamique renforcée de partage du quotidien des métiers du musée, et cela avec plusieurs objectifs :

- Répondre à l'intérêt grandissant de tous les publics pour les coulisses des musées et les processus de création, à une envie de mieux connaître « l'envers du décor » pour mieux comprendre les projets artistiques.
- Modifier l'image du « musée » souvent associée à une institution lointaine et réservée aux initié-es. En partageant très largement la vie du macLYON, en favorisant les échanges, en multipliant les formats et canaux, le musée devient plus accessible à tous·tes et peut attirer des profils très variés, aussi bien chez les visiteur·ses que chez les jeunes qui pourraient être intéressé·es par de nouveaux métiers. Pour un musée inclusif, participatif et inspirant !

Un axe fort : par de multiples actions et outils, ouvrir de nouvelles perspectives aux publics en développant la connaissance du fonctionnement d'un musée, ce qui se passe en coulisses quand le musée est fermé aux visiteur·ses, partager notre relation privilégiée avec les artistes contemporains, dans l'optique d'éveiller des vocations : les métiers des musées sont très variés et s'adressent à des profils divers, ils offrent un avenir professionnel valorisant et un quotidien sans cesse renouvelé. Fréquenter les musées permet également de développer les soft skills qui sont de plus en plus nécessaires.

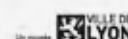
Résultat : le macLYON a fait partie des 6 dossiers finalistes sélectionnés dans sa catégorie !

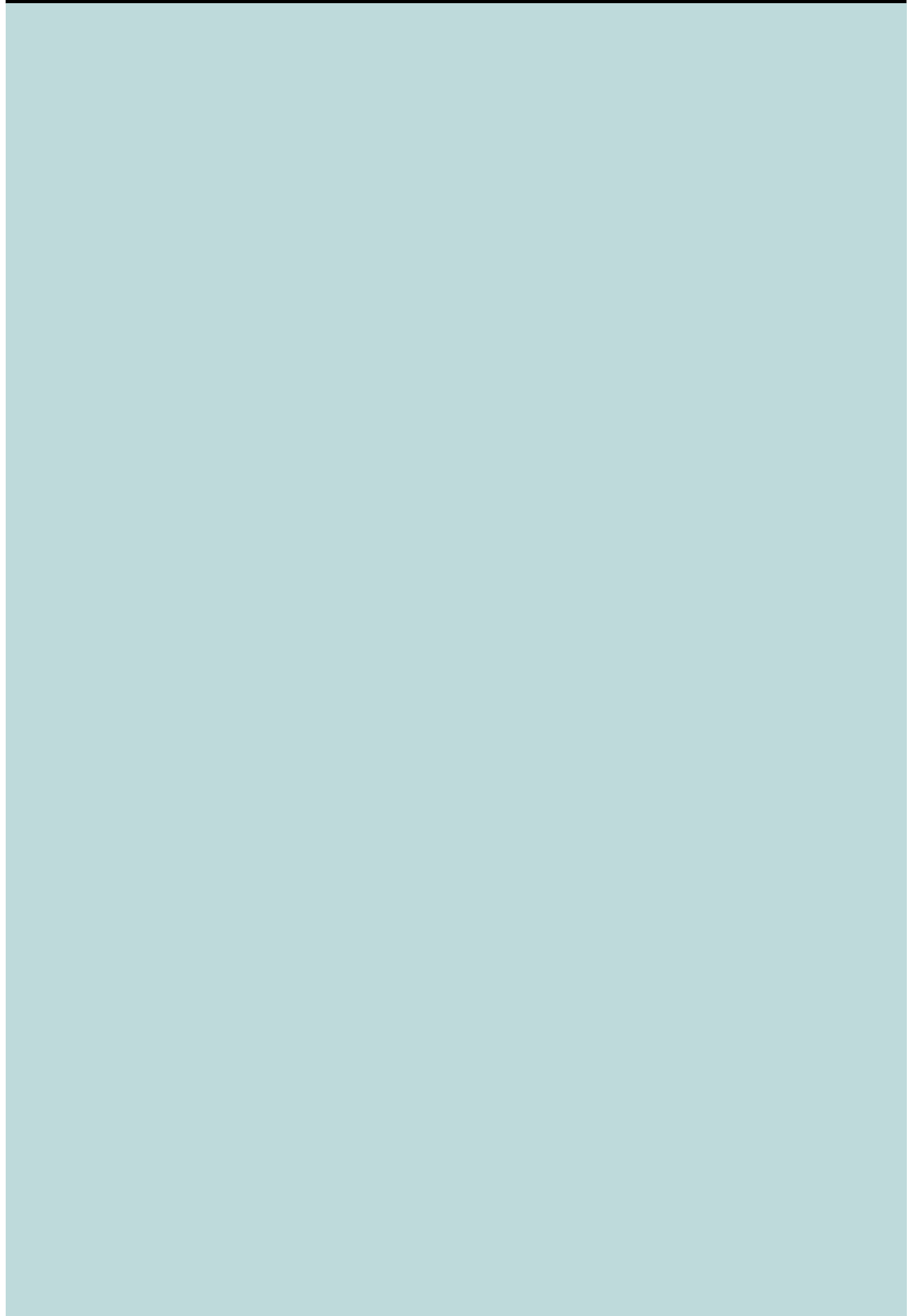
Dossier de candidature
 Prix européen Art Explora 2021
 Les coulisses de la création
 pour éveiller des vocations



Musée d'Art et d'histoire
 21 rue Charles de Gaulle
 69004 LYON - France
 T +33 (0)4 72 00 17 07
 F +33 (0)4 72 00 17 00
 www.musee-lyon.com

Contact
 Musée Lyonnais
 04 72 00 17 06 / 04 72 00 17 07
 musee@mac-lyon.com





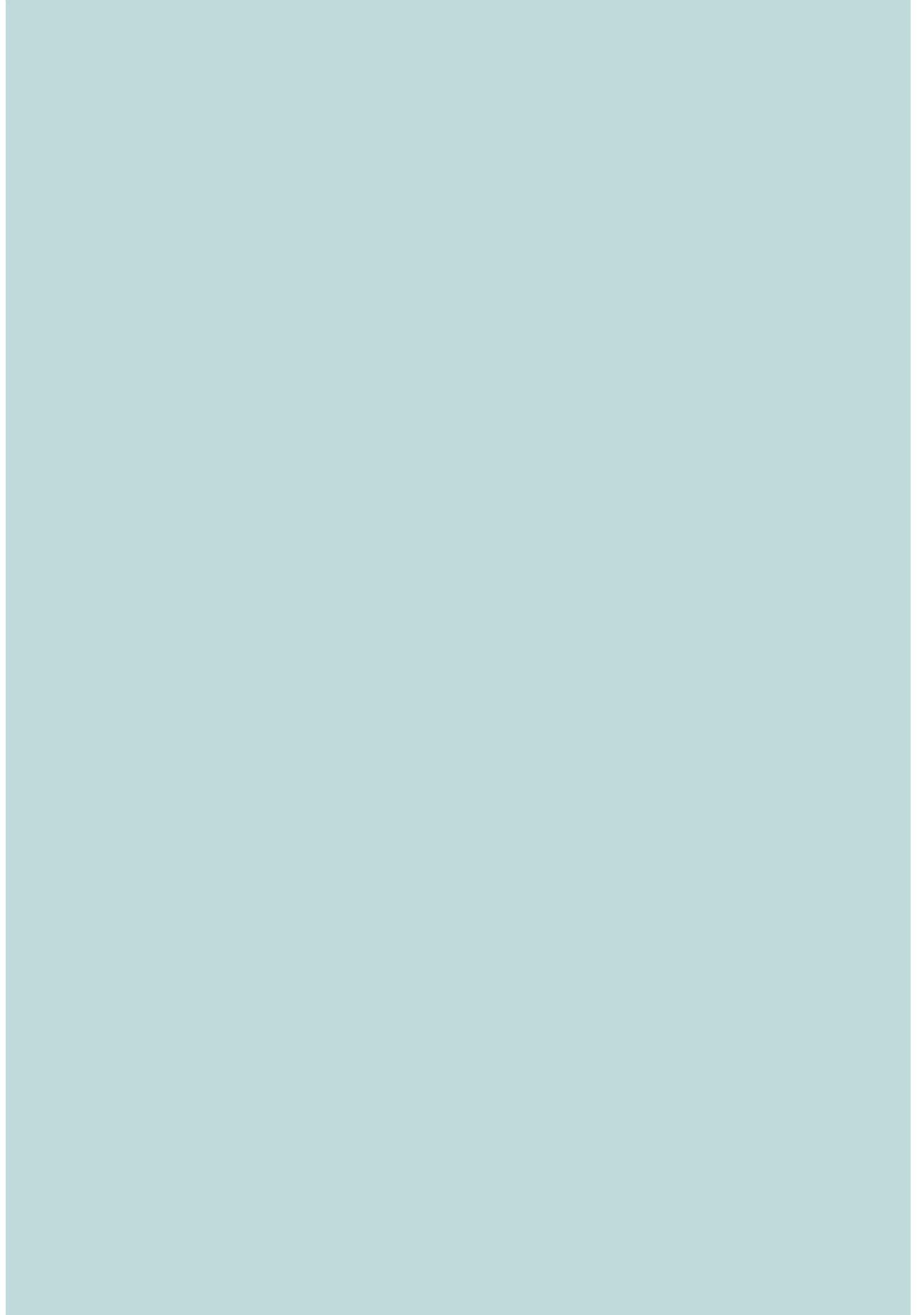
En 2021, malgré les restrictions liées à la situation sanitaire, le Cercle 21 a réussi à proposer à ses mécènes un rendez-vous tous les 2 mois : visite du Laboratoire de création en février, visite en petit groupe des expositions pendant la fermeture au public et visite de l'atelier de Marc Desgrandchamps en mars, visite de l'exposition *IRL é RL* en juin, preview des expositions de rentrée le 13 septembre ; mais aussi des rdv au MBA dans le cadre du pôle des musées d'art, comme vendredi 26 novembre pour l'exposition *À la mort, à la vie ! Vanités d'hier et d'aujourd'hui* et la visite des ateliers du Grand Large (Lyon 7^e) mardi 14 décembre en présence de nombreux jeunes artistes.

Le Cercle 21 a choisi, lors du COMEX organisé en visioconférence en mars 2021, de s'engager fortement pour le soutien direct aux artistes via des acquisitions pour un montant exceptionnel de 50 000 €. Sont ainsi entrées dans la collection du macLYON, grâce à ce soutien décisif, les œuvres de Benjamin Testa, Géraldine Koziak, Smaïl Kanouté et un ensemble de dessins d'Edi Dubien. Le macLYON leur en est infiniment reconnaissant.

En 2021, la Matmut réaffirmait son soutien au macLYON en renouvelant son mécénat pour la quatrième année consécutive. Cette année, il portait sur des projets d'accessibilité par des vidéos et des podcasts, pour rendre le musée toujours plus ouvert à tous et toutes.



Visites avec les mécènes du Cercle 21 et découverte des dessins d'Edi Dubien acquis grâce à leur soutien © Photos : macLYON



DOCUMENTATION

Le centre de documentation conserve près de **21 500 documents** spécialisés en histoire de l'art contemporain. Ce fonds qui rassemble en majorité des monographies d'artistes, des catalogues d'expositions, ou encore des ouvrages théoriques sur l'art, a été constitué depuis les années 80 par les équipes du musée ou au fil des dons d'institutions du monde entier. En 2009, le centre de documentation a également reçu une partie de la bibliothèque de Maurice Besset, historien de l'art et commissaire d'exposition, comprenant plus de **3 200 ouvrages** et documents de travail. Ce fonds représente une ressource documentaire importante pour les équipes du macLYON mais aussi pour les chercheur·ses en histoire de l'art de la région.

Une nouvelle organisation et harmonisation des fonds

En 2021, l'arrivée d'une nouvelle documentaliste aidée d'une stagiaire engagée de novembre à décembre 2021, a permis de réaliser un premier chantier de réorganisation, une nouvelle harmonisation et la valorisation de l'ensemble du fonds : plus de 500 ouvrages et revues ont été reclassés, un premier chantier de désherbage a été mené, le rangement d'un tiers du fonds a été complètement optimisé. Tous les ouvrages du fonds Besset ont pu trouver une place en rayon et sont maintenant parfaitement accessibles.

Catalogage des fonds

A ce jour, environ la moitié des fonds du centre de documentation a été inventorié et catalogué sur le SIGB Paprika. Ce travail de catalogage et d'inventaire se poursuivra plus intensément sur l'année à venir, particulièrement dans un contexte de renouvellement du logiciel de gestion des fonds d'ici 2023.

En 2021, **122 livres** ont été catalogués, portant le nombre de notices à **12 221**, soit :

- **9 629 livres**
- **2 181 périodiques**
- **104 documents vidéo**
- **305 dossiers documentaires**

En tout, sont catalogués :

- catalogues monographiques : **3 371**
- ouvrages dans le fonds Besset : **2 421**
- catalogues d'expositions collectives : **1 074**
- ouvrages théoriques : **585**
- ouvrages d'histoire de l'art : **250**
- ouvrages de muséologie : **240**
- ouvrages classés par medium : **216**
- catalogues et publications du macLYON : **198**
- ouvrages consacrés à une collection : **146**
- catalogues d'événements internationaux : **137**
- ouvrages usuels ou professionnels : **115**

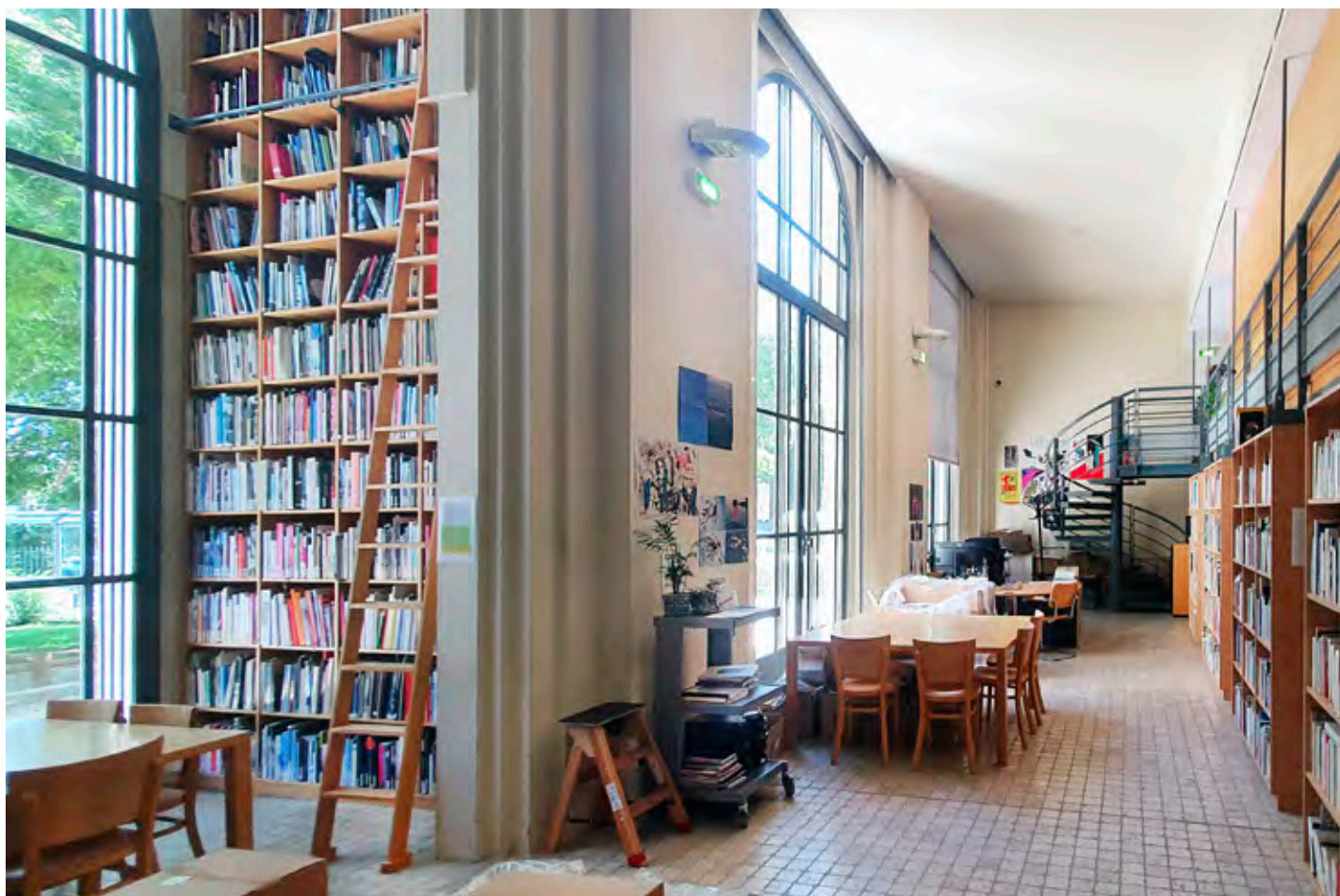
Reprise des prêts et accueil du public

Le centre de documentation a rouvert ses portes au public, du mercredi au vendredi, principalement sur rendez-vous par prise de contact avec la documentaliste en poste. En 2021, de juillet à décembre, 5 chercheur-ses ont été accueilli-es au centre de documentation, et les demandes de renseignements à distance sont redevenues hebdomadaires.

Les prêts et retours ont également repris en interne pour les agents du musée (75 en 2021). La documentation a ainsi pu retrouver son rôle clé dans l'élaboration des expositions et actions de médiations diverses (par exemple 100 monographies ont été mises à disposition pour la préparation de l'exposition *Little Odysée*).

Reprise des échanges de publications

Les échanges de publications avec des institutions de France, d'Europe et même du monde entier ont pu reprendre de manière soutenue. Le catalogue Edi Dubien a été transmis à plus de 250 personnes. En 2021, une cinquantaine d'envois ont été réalisés. La reprise de ces envois a été l'occasion de réaliser un inventaire du stock de catalogue et de mettre en place des outils de gestion performants permettant de renseigner lorsqu'un ou plusieurs exemplaires quittent le stock. De plus un « stock minimal » de publication a également été établi, afin de mieux conserver les plus anciens de nos catalogues.



ICONOTHÈQUE

Prêts de visuels

43 demandes ont été traitées cette année. Cela représente 1137 visuels numériques prêtés, en majorité à des artistes ou des galeries.

Campagnes de prises de vues

1399 visuels ont été livrés par 6 photographes différents.

– Exposition *Comme un parfum d'aventure* :

87 visuels par Blaise Adilon

– Exposition *Effondrement des Alpes* :

126 visuels par Blaise Adilon

– Exposition Marina Abramović et Ulay :

21 visuels par Blaise Adilon

– Exposition *Crossover: Hélène Hulak*

× *Mel Ramos* : 21 visuels par Blaise Adilon

– Exposition Christine Rebet :

114 visuels par Blaise Adilon

– Exposition Delphine Balley :

59 visuels (24 visuels par Blaise Adilon

+ 35 visuels par Luc Bertrand)

– Exposition Jasmina Cibic :

72 visuels par Blaise Adilon

dont 60 en restriction (performance)

– Laboratoire de création :

388 visuels par Blandine Soulage

– Visite commentée et petit Labo

Comme un parfum d'aventure

et *Effondrement des Alpes* :

126 visuels par David Desaleux

– Exposition des planches BD :

17 visuels par David Desaleux

– Vernissage à Mermoz :

58 visuels par Anne Simonnot

– Passerelles Buissonnières :

108 visuels par Yveline Loiseur

– Performance *Blank Placard Dance* :

202 visuels par Blaise Adilon

Budget

Le budget alloué pour les prises de vues s'élevait à 15 400 € (consommé pour les campagnes photo: 8 614 € soit 84%) et 3 800 € pour la ligne droit d'auteur.

Deux budgets complémentaires ont été transférés pour les droits d'auteur. Le montant total dépensé s'élève à 15 800 € pour cette ligne. A titre comparatif, en 2020 il était de 11 482 €.

Le fonds

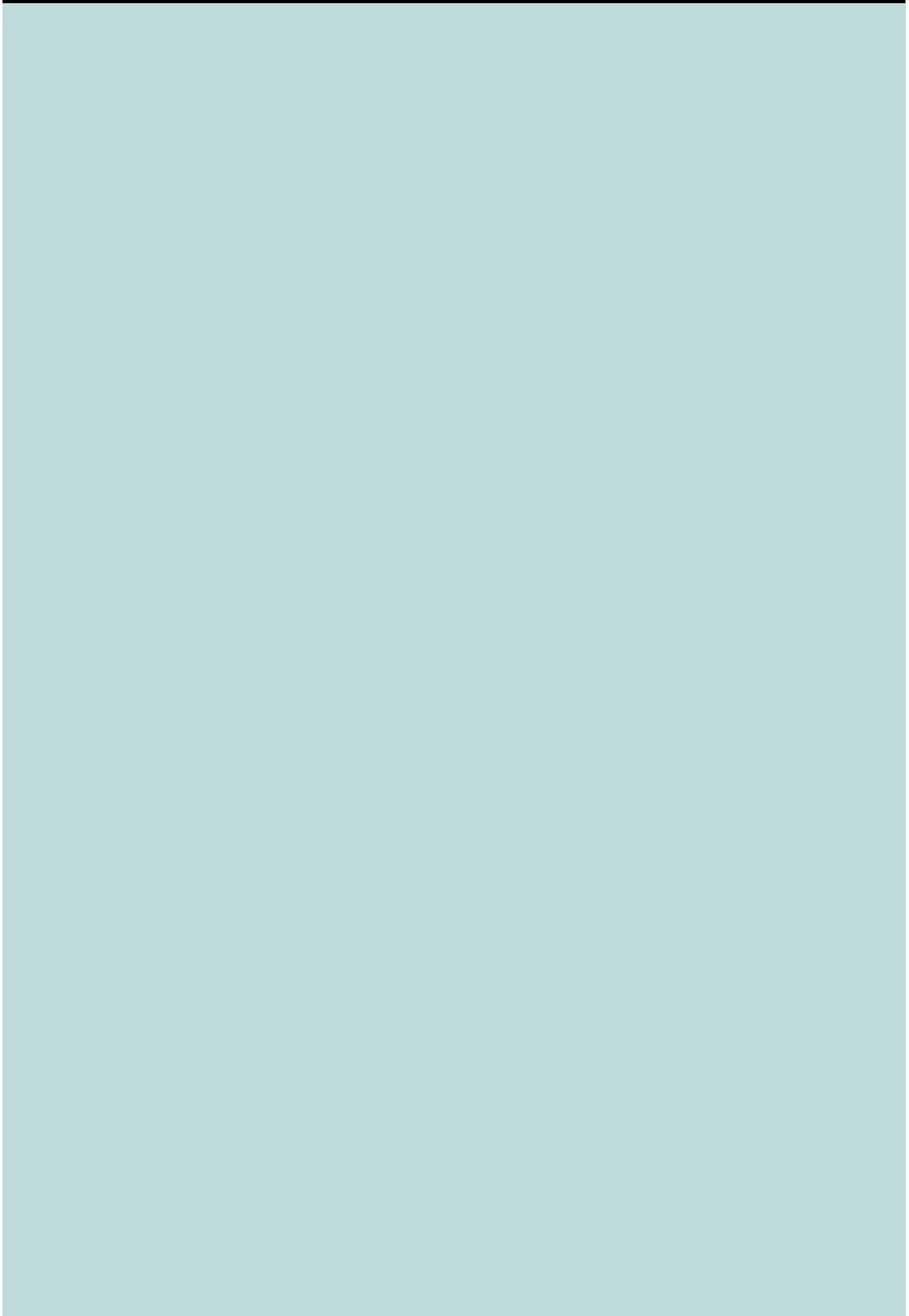
Dans l'année, 1 462 clichés ont été renommés selon la nomenclature Videomuseum.

Actuellement, la totalité des images représente 1 terra octet.

Suite à la collaboration avec le Musée des Beaux-Arts de Lyon, la saisie des métadonnées (via Xnview) est faite pour les images des expositions. Les légendes complètes sont donc accessibles par tous-tes.

Les éditions

27 recherches iconographiques ont été menées pour le catalogue Delphine Balley. 19 images haute-définition ont pu être trouvées auprès de différents organismes et banques de données : RMN, BNF, musées, Bibliothèque de Genève, Alamy, AKG...



Moyens humains liés aux besoins techniques des expositions et de la collection en 2021

JANVIER	FÉVRIER	MARS
<ul style="list-style-type: none"> – Montage expo collège Mermoz : 14 jours monteurs – Service collection menuiserie : 40 jours – Résidence d'artistes laboratoire de création : 36 jours 	<ul style="list-style-type: none"> – 20 jours monteurs entretien expos / service collection 	<ul style="list-style-type: none"> – 10 jours monteurs chantier jonage / collection
AVRIL	MAI	JUIN
<ul style="list-style-type: none"> – 15 jours monteurs travaux menuiserie / mobilier bureaux 	<ul style="list-style-type: none"> – Démontage Edi Dubien, montage <i>Effondrement des Alpes</i> : 245 jours monteurs – Transport St Étienne, Transport Annecy, Transport St Gervais – Démontage et transport Feuerstein – Chantier collection 	<ul style="list-style-type: none"> – 80 jours monteurs montage exposition <i>IRL é RL</i>
JUILLET	AOÛT	SEPTEMBRE
<ul style="list-style-type: none"> – 34 jours monteurs exposition <i>IRL é RL</i> – 322 jours monteurs démontage des quatre niveaux / chantier collection 	<ul style="list-style-type: none"> – 439 jours monteurs, construction et montage des différentes expositions 	<ul style="list-style-type: none"> – 325 jours monteurs montage exposition des différentes expositions
OCTOBRE	NOVEMBRE	DÉCEMBRE
<ul style="list-style-type: none"> – 30 jours monteurs, montage expo Jan Kopp à Givors – 21 jours travaux café du Musée 	<ul style="list-style-type: none"> – 200 jours monteurs, Montage expo MBA / collection, démontage Givors, collection encadrement – 22 jours travaux café du Musée 	<ul style="list-style-type: none"> – 23 jours travaux café du Musée – 69 jours collection Baquié – 46 jours collection encadrement – 33 jours monteurs pour la production de l'œuvre de Mary Sibande, qui sera présentée en 2022

Commandes et marchés

TYPE DE MARCHÉ	NOMBRE
Marchés simplifiés sans mise en concurrence	7
Marchés simplifiés avec mise en concurrence	94
Marchés subséquents à accord-cadre	162
Bons de commande	179
Lettres de commande	145
TOTAL	587

Dépenses : détail budget 2021

Situation au 31 Décembre 2021, opérations nature, exercice 2021

OPÉRATION NATURE	TOTAL BUDGET	CONSOMMÉ	%CONSOMMÉ
ADMINICO ON1 - DEPENSES DE FONCTIONNEMENT	33 808,90	33 198,25	98,19%
BENNESCO ON1 - DEPENSES DE FONCTIONNEMENT	6 432,20	6 432,20	100,00%
COLCO ON1 - Dépenses de fonctionnement	37 901,55	36 187,35	95,48%
COMINCO ON1 - Dépenses de fonctionnement	4 370,40	4 370,40	100,00%
COMMCO COMEX201 - COMMUNICATION EXPOS 2020	20 694,88	20 694,88	100,00%
COMMCO COMEX211 - COMMUNICATION EXPOS 2021	142 144,30	140 263,30	98,68%
COMMCO SITECO - DEPENSES SITE WEB	5 250,00	5 250,00	100,00%
COTISCO ON1 - Dépenses de fonctionnement	9 100,00	9 060,00	99,56%
DOCCO ON1 - Dépenses de fonctionnement	4 382,84	4 382,84	100,00%
DOCCO ON3 - Dépenses d'investissement	3 322,80	2 334,69	70,26%
DROITSCO ON1 - Dépenses de fonctionnement	15 800,00	15 762,42	99,76%
EQUIPCO ON3 - Dépenses d'investissement	78 736,20	32 386,32	41,13%
ICONOCO ON1 - Dépense de fonctionnement	7 855,70	7 855,70	100,00%
PUBLICO ON1 - Dépenses de fonctionnement	74 109,04	73 198,86	98,77%
TECHNICO ON1 - DEPENSES DE FONCTIONNEMENT	114 607,42	113 386,99	98,94%
TEMPOCO DEXPO200 - EXPO EDI DUBIEN 2020-2021	1 781,55	1 781,55	100,00%
TEMPOCO DEXPO202 - EXPO MARY SIBANDE 2022	19 428,94	19 428,94	100,00%
TEMPOCO DEXPO203 - EXPO SYST OF DISOBEDIENCE 2021	9 200,00	9 199,99	100,00%
TEMPOCO DEXPO204 - EXPO THAMEUR MEJRI 2022	571,06	0,00	0,00%
TEMPOCO DEXPO205 - EXPO CHRISTINE REBET 2021	101 718,28	78 160,73	76,84%
TEMPOCO DEXPO208 - EXPO PARFUM D AVENTURE 2020-21	68 161,91	53 124,60	77,94%
TEMPOCO DEXPO209 - EXPO CROSSOVER1 2020-2021	991,02	991,02	100,00%
TEMPOCO DEXPO211 - EXPO EFFONDREMENT D ALPES 2021	76 650,64	76 650,64	100,00%
TEMPOCO DEXPO212 - EXPO DELPHINE BALLEY 2021	90 107,98	80 928,24	89,81%
TEMPOCO DEXPO213 - EXPO JASMINA CIBIC 2021	118 371,48	100 673,65	85,05%
TEMPOCO DEXPO214 - EXPO CROSSOVER2 2021	8 387,36	8 368,82	99,78%
TEMPOCO DEXPO215 - EXPOS DIVERS	2 152,45	1 237,62	57,50%
TEMPOCO DEXPO216 - POLE MUSEES D'ART 2022	4 022,11	4 022,11	100,00%
TEMPOCO DEXPO217 - PROGRAMMATION ARTISTIQUE 2021	0,00	0,00	-
TEMPOCO DEXPO218 - LABORATOIRE DE CREATION	745,86	745,86	100,00%
TEMPOCO DEXPO219 - EXPO COLLECTION 2021	31 065,95	22 220,56	71,53%
TEMPOCO DEXPO220 - EXPO JESPER JUST 2022	0,00	0,00	-
TEMPOCO DEXPO221 - EXPO DJURBERG/BERG 22	10 000,00	4 800,00	48,00%
TEMPOCO DEXPO222 - EXPO ROBELIN 2022	4 695,80	4 695,80	100,00%
60021851 60021851 - Amélio santé et sécu 2016-2020	0,00	0,00	-
60047527 RESTA527 - Oeuvres d'art-restau.2017-2020	0,00	0,00	-
60047532 60047532 - Oeuvres d'art_acqu&rest 21-26	116 500,00	63 050,37	54,12%
TOTAL	1 223 068,62	1 034 844,70	84,61%

Recettes : détail budget 2021

Situation au 31 Décembre 2021, opérations nature, exercice 2021

OPÉRATION NATURE	TOTAL BUDGET	PERÇU	% PERÇU
ADMINICO ON2 - Recettes de fonctionnement	11 000,00	16 420,72	149,28%
BOUTIQCO ON2 - Recettes de fonctionnement	10 000,00	1 931,90	19,32%
CAFECO ON2 - Recettes de fonctionnement	10 000,00	12 663,10	126,63%
COLCO PRETS - FRAIS PRETS ŒUVRES	10 000,00	800,00	8,00%
LOCSALCO ON2 - Recettes de fonctionnement	10 000,00	1 285,00	12,85%
SUBCO ON2 - Recettes de fonctionnement	80 000,00	40 000,00	50,00%
TEMPOCO REXPO202 - RECETTES EXPOS OCT20 A JUIL21	0,00	35 946,00	-
TEMPOCO REXPO211 - RECETTES EXPOS 2E SEM 2021	300 000,00	87 533,00	29,18%
60047527 ACQUI-RI - RI Oeuvres d'art-acqui 2017-20	20 000,00	0,00	-
60047527 RESTA-RI - RI Oeuvres art-restau.2017-20 0,00 0,00 -	20 000,00	0,00	-
60047532 RIOA2126 - RI ACQ REST OA 2021-2026	0,00	0,00	-
TOTAL	431 000,00	196 579,72	45,61%

