



HANS NELEMAN, *Hemi Te Peeti (James Patariki), Iwi : Te Arawa, Ngati. Raukawa. Moko-Maori Tātoou*, 1999. Photographie couleur, plexiglas, aluminium, 152 x 122 cm Collection macLYON ; AYA TAKANO, *Calendar of Love Vol. 51 We Were Told That We Mustn't Fall in Love with Anyone from This Undeveloped Planet, Earth.*, 2007 Stylo à bille et aquarelle sur papier, 297 x 320 mm ©2007 AYA TAKANO/Kaikai Kiki Co., Ltd. All Rights Reserved. Courtesy Perrotin ; REBECCA ACKROYD, *Dawn Chorus*, 2023 Gouache, pastel doux sur papier satiné Somerset - 145 x 184 cm - Courtesy Peres Projects

Du 22 septembre 2023 au 07 janvier 2024

Incarnations, Le corps dans la collection du macLYON, acte 2  
AYA TAKANO, Nouvelle mythologie  
REBECCA ACKROYD, Vitesse d'obturation

## Préambule

Amener sa classe dans un lieu d'art est le résultat d'un choix pédagogique réfléchi et argumenté de l'enseignant.

**Pour des visites libres, il est nécessaire que l'enseignant ait prévu les œuvres qu'il souhaite porter au regard de ses élèves. Il aura aussi anticipé la circulation du groupe dans le musée afin d'éviter des œuvres qui peuvent lui sembler inadaptées.**

**Dans tous les cas, il est souhaitable que l'enseignant ait vu l'exposition en amont.**

Les programmes scolaires de 2015, 2021 et l'arrêté du 1<sup>er</sup> juillet 2015 relatif au Parcours Education Artistique et Culturelle (PEAC), nous invitent à considérer la rencontre avec les œuvres comme un moment privilégié dans le PEAC des élèves. Il s'agit de favoriser la rencontre des élèves avec des œuvres d'art concrètes, variées et avec des modes d'expression artistiques multiples.

On passera par les apprentissages incontournables :

- La découverte d'un lieu pour construire la notion de musée avec ses trois fonctions : constituer une collection, la conserver, la montrer et présenter des expositions temporaires.

On pourra, selon le niveau de classe, questionner le fonctionnement et les métiers afférents : médiateurs culturels, surveillants dans les salles, régisseurs, restaurateurs d'œuvres, commissaires d'exposition...

- Les objets présentés (quoi ? pourquoi ? comment ?) et le statut de l'œuvre : la différence entre un objet du quotidien et sa présentation comme élément d'une œuvre d'art ; la démarche intentionnelle de l'artiste.

- L'artiste : personne qui assume et revendique son art. Il en fait son métier et il est reconnu par ses pairs. Il expose dans des lieux d'art institutionnels. Il exprime son approche et sa compréhension du monde par sa démarche de création.

- L'exposition : est le résultat d'un choix d'œuvres selon un propos porté par un commissaire d'exposition.

La relation à l'œuvre s'instaure et se déploie par les émotions mais aussi par le verbe et dans la relation d'échange avec les autres.\*

Regarder une œuvre s'apprend et se construit progressivement : « Lorsque les sens sont en jeu, l'enseignant les mobilise par le silence, le regard et lorsque c'est possible l'écoute, le toucher, l'odorat et le goût. »\*

Selon l'objectif de l'enseignant, les œuvres peuvent être approchées de manière plus réfléchie et raisonnée, examinées et étudiées en tant que porteuses de sens.\*

Dans tous les cas, il est nécessaire de prendre le temps pour aborder une œuvre : le temps de contempler, le temps de comprendre.\*

\* [Ressources arts plastiques Eduscol](#) :

*À portée de la main, à portée des mots, à portée du regard : la rencontre avec les œuvres en arts plastiques au cycle 2*

*La rencontre avec les œuvres dans la formation de l'élève au cycle 3 : Oser explorer, interroger, rechercher, questionner..., devenir explorateur*

Trois nouvelles expositions ouvrent au macLYON du 22/09/2023 au 7/01/2024 :

Au 1er étage, l'exposition [Incarnations, le corps dans la collection, acte 2](#)

Au 2e étage, [Nouvelle mythologie](#) la première grande exposition en France de l'artiste **AYA TAKANO**.

Au 3e étage, [Vitesse d'obturation](#) de **REBECCA ACKROYD**, qui s'articule autour de l'œuvre *Singed Lids*.

### En amont de la visite

L'enseignant qui décide d'amener sa classe viendra repérer le parcours ou assister à une présentation de l'exposition par les médiateurs du macLYON lors des journées dédiées aux visites enseignants. Il est indispensable de réserver votre visite auprès du service médiation (contacts en fin de ce dossier).

### Pendant la visite

Nous avons fait un choix d'œuvres pour lesquelles nous vous proposons des pistes pédagogiques. Le nombre d'œuvres abordées par classe dépend du choix pédagogique de l'enseignant, en fonction du niveau de sa classe et des apprentissages envisagés. Pour le cycle 1, il est préférable de ne pas dépasser deux ou trois œuvres.

Les informations contenues dans ce dossier sur les artistes et les œuvres sont issues des documents produits par le macLYON. Certaines œuvres sont accompagnées d'une notice d'œuvres pour enfant (cartel) conçue par le service de médiation du macLYON. Vous trouverez le contenu de ces cartels en salle et en annexe de ce dossier.

#### Informations pratiques :

Des bacs pour les vêtements se trouvent au rez-de chaussé au niveau des vestiaires.

Les toilettes se situent après le passage des tourniquets.

Face aux œuvres, il sera peut-être nécessaire d'adapter le temps d'observation selon la fréquentation et la place disponible.

#### Points de vigilance :

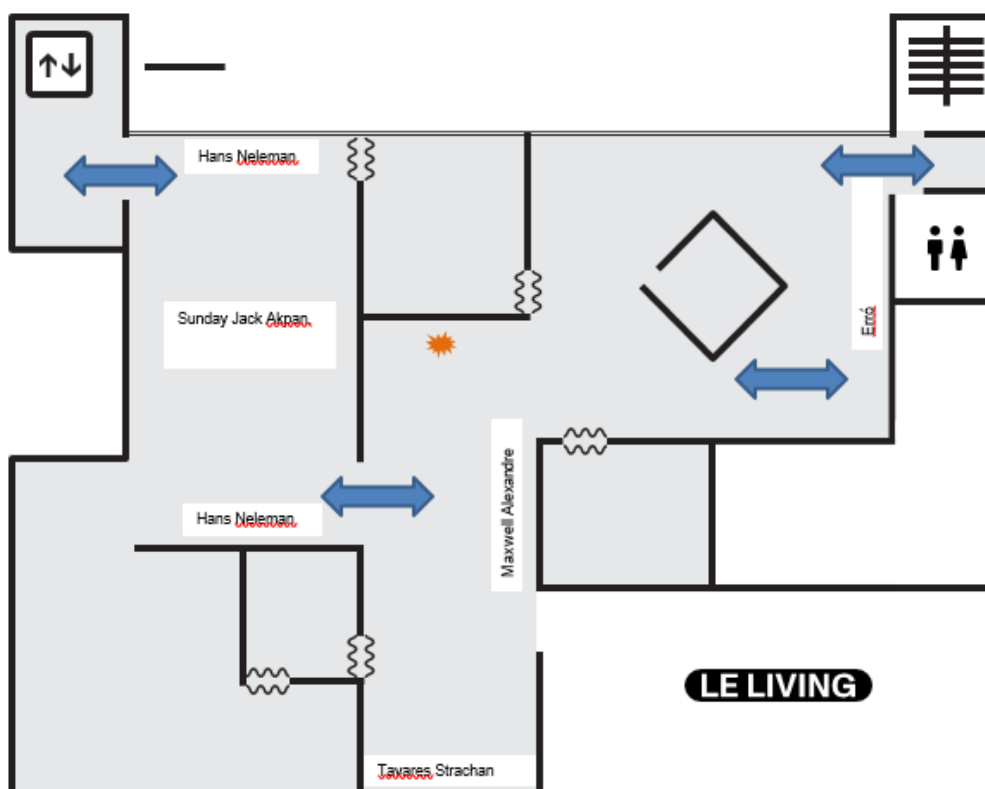
☀ **En mezzanine, en haut des escaliers du hall d'entrée, certaines images du corps féminin dans l'œuvre *Perfection is a lie to play with, 2023* de Marilou Poncin qui se déploie sur les murs du musée en peinture, photographies et vidéos. L'artiste nous rappelle que la perfection est un leurre qu'elle nous encourage à déjouer.**

☀ **Dans l'exposition *Nouvelle mythologie* d'AYA TAKANO, certaines œuvres peuvent être délicates à aborder avec les élèves sans une connaissance du contexte de la réalisation par l'artiste. Si vous souhaitez emmener votre classe, nous vous conseillons donc de réserver une visite avec une médiation.**

## Au 1<sup>er</sup> étage : *Incarnations, le corps dans la collection, acte 2*

L'exposition, conçue en deux actes, explore la façon dont les artistes se sont approprié la question du corps à travers une sélection d'œuvres de la collection et de créations récentes. Cet **acte 2** propose une nouvelle sélection d'artistes et d'œuvres. Il s'intéresse à la manière dont le corps vit, interagit ou subit un contexte social et sociétal.

PLAN DU NIVEAU 1



Parcours d'œuvres choisies au 1er étage :

Hans Neleman, *Série Moko-Maori Tatoo* 1999

Sunday Jack Akpan, *Dix chefs* 1989

Tavarese Strachan, *Astronaut Jesus* 2013 et *Chalk Desk and Chairs* 2013

Maxwell Alexandre, *Sem título (Novo poder) II* 2019

Erró, *Silver surfer* 1999

Le living

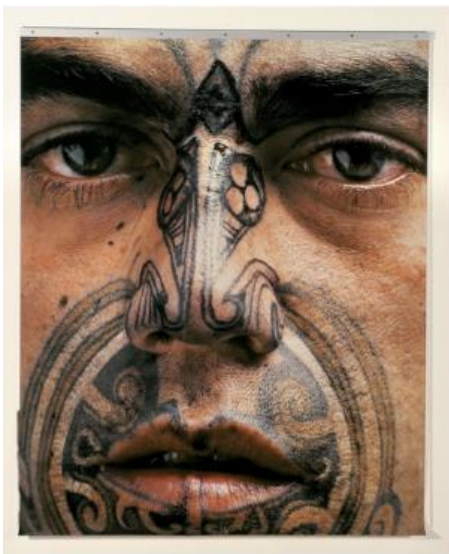
Point de vigilance sur ce parcours :

- ★ Smaïl Kanouté, *Never Twenty-One*, Vidéo couleur, son / Durée : 7'11" L'œuvre rend visible et dénonce par la danse et la bande sonore les disparitions précoces de certains jeunes des quartiers pauvres.

## 1. Série *Moko-Maori Tatoo*, 1999-2000 Hans Neleman

Le photographe Hans Neleman est né en 1960 à Rotterdam (Pays-Bas). En 1997, il se rend à Aotearoa en Nouvelle-Zélande et y découvre le tā moko, tatouage traditionnel des Maoris. Il obtient l'autorisation de réaliser des portraits photographiques mais doit respecter un protocole précis qui transmet les histoires racontées directement par les modèles.

Ce tatouage, le tā moko, possède une dimension sacrée et crée un lien entre celui ou celle qui le porte et ses ancêtres. Il est appliqué sur des parties du corps qui varient selon le rang social et le sexe. Les hommes portent leurs tatouages sur le visage entier, sur le bas du dos et sur les cuisses. Les femmes sont généralement tatouées sur les lèvres et le menton. La résurgence du tā moko marque une volonté d'affirmation et de reconnaissance de cette culture.



***Whare, Iwi : Ngaiterangi, Ngai Tuhoe, Moko-Maori Tatoo***, 1999

Hans Neleman

Photographie

152 x 122 cm | 171,5 x 142,5 x 5 cm (encadré)

Collection macLYON

Don de l'artiste en 2000

### Description de l'œuvre :

L'œuvre présentée se compose de cinq photographies de taille identique réparties à deux endroits de la salle. Une photographie apparaît en très gros plan faisant face à quatre autres prises en plan américain. Le cartel accompagnant chaque photographie nous livre le rapport des modèles avec le tā moko.

### Questions à poser aux élèves :

Que voit-on ? Quelles dimensions ? Quelles impressions nous donnent ces œuvres ? Dans quelles postures sont les personnes ? Quel cadrage ? Quels objets tiennent-elles ou portent-elles ?

### Pistes pédagogiques :

- Le type d'œuvre
- Le cadrage
- La trace (le tatouage, la photographie)
- Le propos (la transmission)

## 2. Dix chefs, 1989 Sunday Jack Akpan

Sunday Jack Akpan est un artiste du Nigéria, né en 1940. Il réalise des travaux d'art funéraire. Au départ, il crée des plaques tombales et des sculptures en ciment représentant des personnages puissants ou des chefs traditionnels. Il fabrique ensuite toutes sortes de personnages ayant du pouvoir. Son travail est reconnu à l'occasion d'expositions internationales telles que Les Magiciens de la Terre à Paris en 1989.



**Chef EFIK**, 1989 Sunday Jack Akpan  
Ciment armé moulé, laque glycérophtalique  
172 x 75 x 115 cm  
Collection maCLYON  
Achat à l'Association de gestion de la Grande Halle de la Villette en 1989

### Description de l'œuvre :

Les dix sculptures sont réparties en deux rangées face à face. Certaines représentent des personnages vêtus de costumes traditionnels africains, d'autres portent des uniformes ou des costumes classiques. Les statues sont en ciment. Elles ont une taille réelle et sont peintes avec des couleurs vives.

### Questions à poser aux élèves :

Que voit-on ? Où et comment sont placées les œuvres ? Quelle dimension ? Quelles impressions Peut-on les mimer ? Quelles couleurs ? Quelles tenues et quels objets ?

### Pistes pédagogiques :

- Le type d'œuvre
- Les dimensions
- Les couleurs
- L'installation
- La place du visiteur

### 3. *Astronaut Jesus*, 2013 - *Chalk Desk and Chairs*, 2013 Tavares Strachan

Tavares Strachan, né en 1979 aux Bahamas, s'intéresse aux personnages oubliés de l'histoire. Il évoque dans cette œuvre une femme américaine Sally Ride qui était astronaute. Elle fut la première femme américaine à voyager dans l'espace.



***Astronaut Jesus***, 2013 Tavares Strachan  
Verre soufflé, néon, krypton, transformateurs  
152,4 x 33 x 122 cm  
Collection macLYON  
Achat en 2014

***Chalk Desk and Chairs***, 2013 Tavares Strachan  
Carbonate de calcium, bois  
69,9 x 45,7 x 66 cm  
Collection macLYON  
Achat en 2014

#### Description des œuvres :

Cet espace dans la pénombre présente deux œuvres qui se détachent par contraste lumineux :  
*Astronaut Jesus* : Un personnage, flottant dans les airs, composé de néons et de verre faisant apparaître en lumière les veines du corps humain. Un transformateur noir alimente les néons.  
*Chalk Desk and Chairs* : Un bureau d'écolier en bois est présenté sur un socle. L'ensemble recouvert de craie blanche est mis en valeur par un halo de lumière.

#### Questions à poser aux élèves :

Que voit-on ? Quels éléments composent ces œuvres ? Quels matériaux ? Quel rôle jouent les néons ? Quelles impressions ? Quelles couleurs ?

#### Pistes pédagogiques :

- Le type d'œuvre
- L'installation
- Les matériaux
- La lumière
- Les contrastes

#### 4. *Silver Surfer*, 1999 Erró (Gudmundur Gudmundsson, dit)

Erró, né en 1932, en Island est peintre et graveur. L'artiste crée de grands tableaux où il représente une accumulation d'éléments figuratifs tirés notamment de l'univers des bandes dessinées, journaux, affiches et toutes sortes de supports. Il s'appuie sur un travail multiforme de peinture, collage, et vidéo où il invente des modes de narrations accessibles à tous. Il est cofondateur du mouvement pictural de la figuration narrative en France. De nombreuses expositions lui ont été consacrées à travers le monde.



***Silver Surfer***, 1999 Erró  
(Gudmundur Gudmundsson, dit)  
Peinture glycérophtalique sur toile  
300 x 500 cm  
Collection macLYON  
Don de l'artiste en 2014

#### Description de l'œuvre :

Le tableau de très grande taille présente, dans une peinture foisonnante de formes et de couleurs, un personnage, *Silver Surfer*, évoluant dans un univers de constellations et de planètes. La composition montre ce personnage tout en muscles et au visage sans yeux sous différents points de vue et positions. Le titre de l'œuvre *Silver Surfer* fait référence au super héros de comics, bandes dessinées américaines des années 60-70.

#### Questions à poser aux élèves :

Que voit-on ? Quel effet ? Quelles formes ? Quelles parties du corps ? Quelles couleurs ? Quelle composition ? Quelles impressions ? Quelle histoire pourrait-on imaginer ?

#### Pistes pédagogiques :

- Le cadrage sur les personnages
- Le point de vue
- La composition, l'accumulation
- Le graphisme
- Les couleurs



## 5. *Sem título (Novo poder)*, 2019, Maxwell Alexandre

Maxwell Alexandre est un artiste brésilien né en 1990 à Rocinha (Brésil) où il vit et travaille.

L'artiste s'inspire de sa vie dans la favela à Rio de Janeiro pour créer des œuvres narratives du monde contemporain actuel. Sa peinture engagée auprès des populations afro-descendantes défend l'idée que les jeunes générations doivent se réappropriier les espaces d'exposition de l'art contemporain.



***Sem título (Novo poder) II***, 2019 Maxwell Alexandre

Série

Latex, cirage à chaussures, colorant, fusain, acrylique, bitume, graphite, pastel gras sur papier pardo

320 x 480 cm

Collection macLYON

### Description de l'œuvre :

Le tableau est une peinture de très grande taille sur un support de papier kraft appelé *pardo* en portugais, qui est aussi le nom de sa couleur brune (son usage fait référence au terme utilisé par l'institut brésilien de géographie et de recensement pour regrouper les populations métisses dans une catégorie générique). Quatre personnages se détachent du fond jaune encadré de blanc. Un adulte et trois enfants debout, se donnant la main, sont dos aux spectateurs. Seul le plus petit des personnages a le visage tourné vers le public, un doigt à la bouche.

### Questions à poser aux élèves :

Que voit-on ? Quelles formes ? Comment sont-elles représentées ? Quelles positions des personnages ? Quelles couleurs ? Quelle composition ? Quelles impressions ? Quelle histoire pourrait-on imaginer ?

### Pistes pédagogiques :

- La figuration
- La composition
- Les plans
- Le point de vue
- Les couleurs

Il sera intéressant de comparer les deux œuvres *Silver Surfer*, Erró et *Sem título*, Maxwell Alexandre : quels points communs ? quelles différences ?

## LE LIVING :

Au cœur du parcours de visite de l'exposition un espace expérimental appelé LE LIVING est conçu pour un temps de pause, d'échange, de lecture, de dessin dans un esprit d'ouverture. Vous trouverez de quoi s'installer sur des coussins, des tables basses, des crayons.

Cet espace, ouvert à tous les publics, pourra présenter d'autres événements qui ne concerneront pas forcément vos élèves.

À votre convenance vous pourrez prévoir de vous y arrêter.

Pour que ce moment soit bien vécu par tous, préparer vos élèves et les accompagnateurs.

## Quelques propositions d'activités :

- S'accorder une pause : s'installer confortablement sur les coussins pour penser, flâner dans ses pensées ou échanger sur ses ressentis.
- Dessiner librement : Vous trouverez du papier et des crayons, mais vous pouvez aussi anticiper et apporter votre matériel.
- « Nuage de mots » Ecrire dans le nuage des mots ou des phrases en lien avec la visite de la classe au musée (ressentis, éléments de langage plastique...). Prévoir vos feuilles nuages.
- Lire : choisir un album, un livre d'art.

## 2<sup>ème</sup> étage : *Nouvelle mythologie, Aya Takano*



*Calendar of Love Vol. 51 We Were Told That We Mustn't Fall in Love with Anyone from This Undeveloped Planet, Earth*, 2007 Aya Takano

Stylo à bille et aquarelle sur papier,

297 x 320 mm

©2007 AYA TAKANO/Kaikai Kiki Co., Ltd. All Rights Reserved. Courtesy Perrotin

✨ Dans l'exposition *Nouvelle mythologie* d'AYA TAKANO, certaines œuvres peuvent être délicates à aborder avec les élèves sans une connaissance du contexte de la réalisation par l'artiste. Si vous souhaitez emmener votre classe, nous vous conseillons donc de réserver une visite avec une médiation.

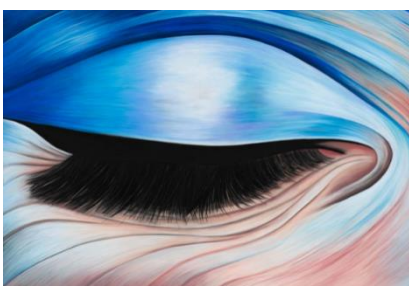
### 3<sup>ème</sup> étage : *Vitesse d'obturation, Rebecca Ackroyd*

**De préférence pour les élèves de cycles 3. Il sera intéressant d'observer le dispositif de présentation de cette salle. Une notice de salle réalisée par le musée est jointe en annexe de ce dossier.**

Cette exposition est la première exposition monographique en France de l'artiste **REBECCA ACKROYD**. Elle est née en 1987 à Cheltenham (Royaume-Uni). Elle vit et travaille à Londres, (Royaume-Uni) et à Berlin (Allemagne). Au centre de la salle, se trouve un espace clos de parois translucides qui abrite l'œuvre *Singed Lids*. Grâce à des sculptures en résine, l'artiste évoque des fragments de corps mêlés à des morceaux d'avion. Autour de cet élément central, une toute nouvelle série de dessins consacrée à l'œil est installée.



***Singed Lids***, 2019 Rebecca Ackroyd  
 Vue de la Biennale d'art contemporain 2019, *Là où les eaux se mêlent*,  
 Courtesy de l'artiste et Peres Projects Collection maCLYON  
 Photo : Blaise Adilon



***tbt***, 2023 Rebecca Ackroyd  
 145 x 185 cm  
 Pastel sur papier satiné Somerset Courtesy Peres  
 Projects

#### **Description des œuvres :**

##### ***Singed Lids***, 2019 Rebecca Ackroyd.

Dans un grand espace clos de parois translucides, des sculptures de morceaux d'avions (fauteuils, hublots), des fragments de corps (pieds, jambes) fixés à différents objets (bouteilles) sont placées de façon organisée. Ces sculptures sont en résine orangée et sont plus ou moins transparentes. Le visiteur est invité à traverser cet espace.

##### ***tbt***, 2023 Rebecca Ackroyd

Série d'une douzaine de dessins grand format réalisés en pastel représentant des yeux en très gros plan dans différentes configurations : clos, légèrement ouvert, pleurant, apaisés, maintenus avec différents éléments métalliques (cône, barre, grille). Des jeux sur les couleurs vives, en contraste ou en fondu, mettent en valeur chaque œil et rehausse le pouvoir captivant sur le spectateur.

Chaque dessin encadré dans un même cadre métallique est accroché de façon régulière sur les deux murs de la salle, face à la structure centrale de l'œuvre *Singed Lids*. Le visiteur est amené à les découvrir au fur et à mesure de sa déambulation.

**Questions à poser aux élèves :**

Que voit-on ? Quelles impressions ? Quelle installation ? Quelle précaution pour le visiteur (fragilité de l'œuvre) ? Quelles couleurs ? Qu'est-ce qui se répète ? Avec quelles variations ?

**Pistes pédagogiques :**

- Les types d'œuvres (sculpture, dessin, installation)
- L'organisation spatiale
- Les dimensions
- Les couleurs
- Les matériaux
- La répétition

## À l'entresol : Possibilité pour tous les cycles d'un arrêt sur l'œuvre ci-dessous.

### **Growths, 2022 Eva Fàbregas**

Eva Fàbregas est née en 1988 à Barcelone (Espagne) où elle vit et travaille. Elle crée des sculptures géantes qui se rapprochent du monde animal ou végétal en jouant sur les contrastes entre les formes de ses sculptures et celles de l'architecture qui les accueille.



**Growths, 2022** Eva Fàbregas  
Objets gonflables en tissu élastique, ballons  
1030 x 270 x 160 cm | 1030 x 220 x 170 cm  
Courtesy de l'artiste et Bombon Projects  
En cours d'acquisition

### **Description de l'œuvre :**

L'œuvre se compose de deux sculptures monumentales partant chacune d'une poutre métallique et descendant jusqu'au sol. Ce sont de grandes poches de tissu élastique dans les tons de roses ou orangées, remplies d'objets gonflables de différentes tailles. Leur surface est tendue parfois lisse ou bosselée. Le jeu de lumière naturelle de ce lieu fait apparaître des zones claires et d'autres plus sombres.

### **Questions à poser aux élèves :**

Que voit-on ? Où se trouve les œuvres ? Comment sont-elles installées ? Quelles formes ? Quelles dimensions ? Quelles couleurs ? Quelles impressions nous donnent ces œuvres ? De quel monde fantastique pourraient-elles venir ?

### **Pistes pédagogiques :**

- Les formes et volumes
- Les dimensions
- Les couleurs
- Les matériaux
- Le type d'œuvre
- La place du visiteur

## Proposition de pistes pédagogiques pour la classe

### LIGNES ET FORMES

#### Bien regarder – Chercher

Observer différents objets de l'environnement avec un viseur (rouleau, cadre cartonné).

Repérer l'organisation de ces objets dans l'espace : dispersion, concentration, régularité, irrégularité, alignement, en alternance ...

Constituer une boîte à images (collecter différents types d'images) : jouer à trier, catégoriser les images selon une organisation repérée.

#### Manipuler – Créer

- **À vos marques, prêt, poser !**

À partir d'une collecte d'objets : matériel de classe (crayons, chaises), jeux de classe, chaussons, éléments naturels... :

Installer ces objets selon différentes organisations possibles à plat et en volume.

Garder des traces : photos, dessins, gommettes (selon le niveau de classes)

- **Sur la ligne de départ !**

À partir de cordelette, lacet, ficelle, cure-pipe :

Installer la cordelette pour créer le plus de formes différentes.

Garder des traces par le dessin.

*CPD en arts plastiques, 1<sup>er</sup> degré DSDEN du Rhône*

## Contacts

### Musée d'art contemporain de Lyon

Site : [www.mac-lyon.com](http://www.mac-lyon.com)

Service médiation : [publics-mac@mairie-lyon.fr](mailto:publics-mac@mairie-lyon.fr)

Françoise LONARDONI, Responsable service Programmatons médiations

Fanny THALLER, Chargée de médiation culturelle

Muriel FUERIS, Chargée des réservations

### Direction des Services de l'Education Nationale du Rhône, 1<sup>er</sup> degré.

Site : [arts et culture 69](http://arts-et-culture-69.1er-degre.ac-lyon.fr/spip/), 1<sup>er</sup> degré <https://arts-culture-69.enseigne.ac-lyon.fr/spip/>

Conception et rédaction du présent dossier :

Annick BAFFERT, [annick.baffert@ac-lyon.fr](mailto:annick.baffert@ac-lyon.fr)

Julie HUYNH-MEYRONET [thi-lan-julie.huynh-meyronet@ac-lyon.fr](mailto:thi-lan-julie.huynh-meyronet@ac-lyon.fr)

Karine MOULIN [Karine.Moulin1@ac-lyon.fr](mailto:Karine.Moulin1@ac-lyon.fr)

Conseillères pédagogiques départementales en arts plastiques 1<sup>er</sup> degré, DSDEN du Rhône

[ce.ia69-cpdartpl@ac-lyon.fr](mailto:ce.ia69-cpdartpl@ac-lyon.fr)

## ANNEXES NOTICES D'ŒUVRES POUR ENFANT

**Exposition « Incarnations, le corps dans la collection du macLYON- Acte 2 »**  
**Du 22 septembre au 7 janvier 2024**

**Hans Neleman**

*Série Moko-Maori Tatoo, 1999*

Observe attentivement ces cinq immenses portraits photographiques. As-tu remarqué leur point commun ? Chaque personne porte en effet sur le visage un tatouage appelé *Ta moko*. Ce tatouage traditionnel vient de la culture maorie que l'on retrouve notamment en Nouvelle-Zélande. Chaque tatouage est unique car il raconte l'histoire de la personne et son lien avec ses ancêtres. Le *Ta moko* est souvent réalisé au moment du passage de l'enfance à l'âge adulte. Les femmes se font tatouer la partie basse du visage (lèvres, menton, gorge) tandis que les hommes peuvent avoir le visage entièrement recouvert.

Regarde bien la manière dont sont habillées les personnes. Est-ce que tu pourrais deviner quel est leur métier ? Les *Ta moko* sont portés par des personnes très différentes et de tous âges. Le photographe Hans Neleman a attendu longtemps avant d'obtenir l'autorisation de faire les portraits car ces tatouages représentent pour les personnes quelque chose de sacré. Approche-toi des cartels, ces petites étiquettes situées près des photographies et découvre l'histoire de chaque *Ta moko* !

**Sunday Jack Akpan**

*Dix chefs, 1989*

Quel accueil ! Te voilà devant deux rangées de grandes sculptures très colorées qui se font face. Place-toi au milieu... Impressionnant, non ?

Observe les statues, il y a deux sortes de personnages : ceux qui sont assis sont vêtus d'un costume traditionnel africain, ceux qui sont debout portent une tenue européenne, un uniforme ou un costume-cravate.

Qu'est-ce qu'ils ont en commun ? Le titre nous apprend que ce sont tous des chefs : chefs de tribu, chefs de la police, chefs soldat... Et ils ont tous quelque chose qui montre qu'ils ont du pouvoir : sceptre, coiffe, livre ou fusil... Ils sont représentés à taille réelle et dans une position figée, comme s'ils posaient pour une photo. Les statues semblent lourdes...

Sunday Jack Akpan est un artiste nigérian (le Nigeria est un pays à l'Ouest de l'Afrique). À l'origine, c'est un spécialiste de la sculpture funéraire, il fabriquait pour les tombes des statues en ciment qui représentaient les défunts, des personnes puissantes qui voulaient qu'on garde cette image d'eux.

Maintenant, les sculptures d'Akpan sont présentées dans les musées ! Quel effet cela te fait de traverser cette haie d'honneur de chefs ?

**Tavares Strachan**

*Astronaut Jesus, 2013 Chalk Desk & Chairs, 2013*

Un corps qui flotte dans l'espace ? Observe attentivement la manière dont l'artiste a réalisé cette sculpture. Grâce à l'utilisation de néons, Tavares Strachan fait apparaître en lumière les veines d'un corps humain.

Qui pourrait être cette personne ? Dans quel environnement le corps peut-il flotter ? L'artiste représente ici une certaine Sally Ride. Tu n'as peut-être jamais entendu son nom. Il s'agit de la première femme astronaute américaine à avoir voyagé dans l'espace mais elle reste malgré tout peu connue.

Tavares Strachan s'intéresse aux personnages oubliés de l'histoire et raconte à travers cette œuvre deux moments de la vie de Sally Ride. Le petit bureau d'écolier réalisé avec de la craie nous renvoie à son enfance tandis que le corps en apesanteur évoque son métier d'astronaute. Avec cette installation, l'artiste nous invite à nous souvenir de Sally Ride et met en lumière son corps et son histoire.



## Maxwell Alexandre

*Sem título (Novo poder) II, 2019*

Devant toi, une grande peinture sur laquelle on voit trois enfants et un adulte en train de regarder un grand tableau entièrement jaune. Ils ont l'air un peu étonnés !

Maxwell Alexandre est brésilien. Il a grandi dans l'une des plus grandes favelas de Rio de Janeiro, les quartiers pauvres de la ville. La population brésilienne est très divisée, d'un côté les blancs, de l'autre les noirs et les métis. Maxwell Alexandre est du côté des personnes noires, on peut le ressentir dans ses œuvres.

Pour peindre, il utilise les matériaux qu'il trouve facilement autour de lui : les papiers d'emballage remplacent la toile, le cirage à chaussures sert de peinture noire. Il affirme ainsi que les matériaux du quotidien peuvent servir à réaliser une œuvre, et que l'art s'adresse à toutes et à tous.

Ici, il a peint sur du papier kraft brun appelé « pardo » en portugais. As-tu remarqué les traces de pliure ? C'est un papier fragile. Le tableau jaune qui est représenté occupe presque toute la place. Autour, le cadre peint en blanc évoque l'espace d'exposition.

En 2019, Maxwell Alexandre a passé un mois au Musée d'art contemporain de Lyon où il a trouvé l'inspiration pour créer de nouvelles œuvres. Il a peint cette scène car il y a souvent des tableaux d'une seule couleur exposés au macLYON !

## Exposition « Vitesse d'obturation, REBECCA ACKROYD » Du 22 septembre au 7 janvier 2024

Vous visitez l'exposition avec un enfant ? Cette fiche vous permet de déambuler ensemble en prenant le temps de regarder, d'échanger et d'exprimer vos émotions.

L'exposition Vitesse d'obturation de l'artiste Rebecca Ackroyd occupe tout le troisième étage du musée et se compose de deux ensembles : une installation et une série de douze grands dessins.

Que ressentez-vous en entrant dans cet espace ? Quelle est votre première impression ?

On remarque tout de suite un fort contraste de couleurs et de lumière entre l'œuvre au centre de la pièce, intitulée Singed Lids et les dessins représentant des yeux, accrochés sur les murs tout autour.

L'artiste nous invite à entrer au cœur de l'installation et à observer les différents éléments disposés dans cet espace. Attention, les sculptures sont fragiles ! A votre avis, quels matériaux a-t-elle utilisés ?

Morceaux de carlingue, fauteuils, valise, bouteilles et fragments de corps évoquent les restes d'un accident d'avion. Pour réaliser ces sculptures, Rebecca Ackroyd a utilisé la technique du moulage et a employé un mélange de cire et de résine translucide, pour les objets comme pour les corps. Ces matières, dont les couleurs vont du jaune au rouge vif, donnent aux différents éléments l'apparence de braises ou de restes d'incendie, comme si la scène venait de se dérouler. Le titre de l'œuvre, Singed Lids, pourrait d'ailleurs se traduire par « surfaces brûlées » ou « couvercles brûlés ».

En nous invitant à traverser l'installation, l'artiste nous intègre à son œuvre. Elle fait également appel à notre imagination afin de compléter les éléments manquants de la scène. De plus, si les sculptures évoquent un accident d'avion, la mise en scène des objets, la structure en plastique et le sol blanc nous amènent dans un tout autre univers, proche d'un film de science-fiction ou d'une enquête policière.

L'aspect translucide de la résine fait écho à celui de la paroi plastique. A travers cette fine membrane, on aperçoit les ombres colorées des dessins qui nous invitent à poursuivre la visite à l'extérieur.

Rebecca Ackroyd présente une série de gouaches et pastels sur le motif de l'œil. Est-ce que ces yeux nous observent ? Observent la scène centrale ? Malmenés par des instruments, en pleurs, emprisonnés, fragilisés, que nous disent ces yeux ? Comment pouvons-nous les mettre en relation avec l'installation ? L'artiste nous propose des jeux de regards entre intérieur et extérieur.

Le titre de l'exposition, Vitesse d'obturation, renvoie aussi bien à l'appareil photographique (il s'agit du temps pendant lequel l'obturateur de l'appareil laisse entrer la lumière sur la pellicule) qu'à la paupière de l'œil. Rebecca Ackroyd s'intéresse aux images rémanentes, celles qui restent sur la rétine de l'œil quand on fixe une lumière vive. Et vous, quelle image allez-vous garder de cette exposition ?

## L'œuvre installée dans l'entrée du musée Eva FABREGAS, Growths 2022

Suspendue dans le hall, l'œuvre monumentale de l'artiste Eva Fabregas nous accueille dès notre arrivée au musée. Pour pouvoir l'observer en entier, fais le tour de la sculpture et grimpe tout en haut des marches ! Que vois-tu ? A quoi cette œuvre te fait-elle penser ?

Dans ses créations, l'artiste s'inspire du monde végétal (fleurs, graines), animal (cocons d'insectes, mollusques) et humain (organes, parties du corps). C'est à chacun d'imaginer ce qu'il veut !

As-tu deviné ce qui constitue l'installation ? Des dizaines de ballons de différentes tailles ont été gonflés puis insérés dans du tissu élastique.

Le titre de l'œuvre, Growths, pourrait se traduire par « Croissances ». L'artiste nous laisse ainsi imaginer que l'installation pourrait continuer à se développer et envahir tout le musée !