

FICHE PÉDAGOGIQUE POUR LES ENSEIGNANTS DES CYCLES 1, 2, 3  
 RÉALISÉE EN PARTENARIAT EDUCATION NATIONALE ET MAC LYON



Jean-Claude Guillaumon,  
*Tensions n°8, 1984*  
 Photographie noir et blanc contrecollée sur PVC  
 103,5 x 146,5 cm  
 Courtesy Famille Guillaumon



Giulia Andreani,  
*Nudeltisch II (Spaghetti, bitch), 2022*  
 Acrylique sur toile  
 124 x 183 cm  
 Courtesy de l'artiste et de la Galerie Max Hetzler,  
 Berlin, Paris, Londres, Marfa  
 Collection particulière  
 Photo : Charles Duprat © Adagp, Paris, 2025

**Du 06 mars au 12 juillet 2026**

*Encore lui !* Jean-Claude Guillaumon  
*Regards sensibles* Œuvres vidéos de la collection Lemaitre  
*Peinture froide* Giulia Andreani

### Préambule

Amener sa classe dans un lieu d'art est le résultat d'un choix pédagogique réfléchi et argumenté de l'enseignant.

**Pour des visites libres, il est nécessaire que l'enseignant.e ait prévu les œuvres qu'il/elle souhaite porter au regard de ses élèves. Il/elle aura aussi anticipé la circulation du groupe dans le musée afin d'éviter des œuvres qui peuvent lui sembler inadaptées.**

**Dans tous les cas, il est souhaitable que l'enseignant.e ait vu l'exposition en amont.**

Les programmes scolaires de 2015, 2021 et l'arrêté du 1<sup>er</sup> juillet 2015 relatif au Parcours Education Artistique et Culturelle (PEAC), nous invitent à considérer la rencontre avec les œuvres comme un moment privilégié dans le PEAC des élèves. Il s'agit de favoriser la rencontre des élèves avec des œuvres d'art concrètes, variées et avec des modes d'expression artistiques multiples.

On passera par les apprentissages incontournables :

- La découverte d'un lieu pour construire la notion de musée avec ses trois fonctions : constituer une collection, la conserver, la montrer et présenter des expositions temporaires.

On pourra, selon le niveau de classe, questionner le fonctionnement et les métiers afférents : médiateurs culturels, surveillants dans les salles, régisseurs, restaurateurs d'œuvres, commissaires d'exposition...

- Les objets présentés (quoi ? pourquoi ? comment ?) et le statut de l'œuvre : la différence entre un objet du quotidien et sa présentation comme élément d'une œuvre d'art ; la démarche intentionnelle de l'artiste.

- L'artiste : personne qui assume et revendique son art. Il en fait son métier et il est reconnu par ses pairs. Il expose dans des lieux d'art institutionnels. Il exprime son approche et sa compréhension du monde par sa démarche de création.

- L'exposition : est le résultat d'un choix d'œuvres selon un propos porté par un commissaire d'exposition.

La relation à l'œuvre s'instaure et se déploie par les émotions mais aussi par le verbe et dans la relation d'échange avec les autres. \*

Regarder une œuvre s'apprend et se construit progressivement : « Lorsque les sens sont en jeu, l'enseignant les mobilise par le silence, le regard et lorsque c'est possible l'écoute, le toucher, l'odorat et le goût. »\*

Selon l'objectif de l'enseignant, les œuvres peuvent être approchées de manière plus réfléchie et raisonnée, examinées et étudiées en tant que porteuses de sens. \*

Dans tous les cas, il est nécessaire de prendre le temps pour aborder une œuvre : le temps de contempler, le temps de comprendre. \*

\* Ressources arts plastiques Eduscol :

[À portée de la main, à portée des mots, à portée du regard : la rencontre avec les œuvres en arts plastiques au cycle 2](#)

[La rencontre avec les œuvres dans la formation de l'élève Oser explorer, interroger, rechercher, questionner..., devenir explorateur d'art au cycle 3](#)

## Trois nouvelles expositions ouvrent au macLYON du 06 mars au 12 juillet 2026.

Au 1<sup>er</sup> étage, l'exposition [Encore lui !](#) - Jean-Claude Guillaumon présente une rétrospective de cet artiste lyonnais.

Au 2<sup>e</sup> étage, [Regards sensibles](#) - extraits de la collection vidéo d'Isabelle et Jean-Conrad Lemaitre.

Au 3<sup>e</sup> étage, l'exposition monographique [Peinture froide](#) de Giulia Andreani retrace sa pratique artistique.

### En amont de la visite

L'enseignante ou l'enseignant qui décide d'amener sa classe viendra repérer le parcours ou assister à une présentation de l'exposition par les médiatrices.teurs du macLYON lors des journées dédiées aux visites enseignant.e.s. Il est indispensable de réserver votre visite auprès du service médiation (contacts en fin de ce dossier).

### Pendant la visite

Nous avons fait un choix d'œuvres pour lesquelles nous vous proposons des pistes pédagogiques. Le nombre d'œuvres abordées par classe dépend du choix pédagogique de l'enseignant.e, en fonction du niveau de sa classe et des apprentissages envisagés. Pour le cycle 1, deux ou trois œuvres peuvent être suffisantes pour une visite.

L'exposition *Encore lui !* est à destination des trois cycles et l'exposition *Peinture froide* à destination du cycle 3. Nous n'aborderons pas l'exposition *Regards sensibles*.

Les informations contenues dans ce dossier sur les artistes et les œuvres sont issues des documents produits par le macLYON. Un *livret de visite en famille* conçu par le service de médiation du macLYON est disponible à l'accueil. Certains cartels de ce livret sont en annexe de ce dossier.

### Informations pratiques :

Des bacs pour les vêtements se trouvent au rez-de chaussée au niveau des vestiaires.

Les toilettes se situent après le passage des tourniquets.

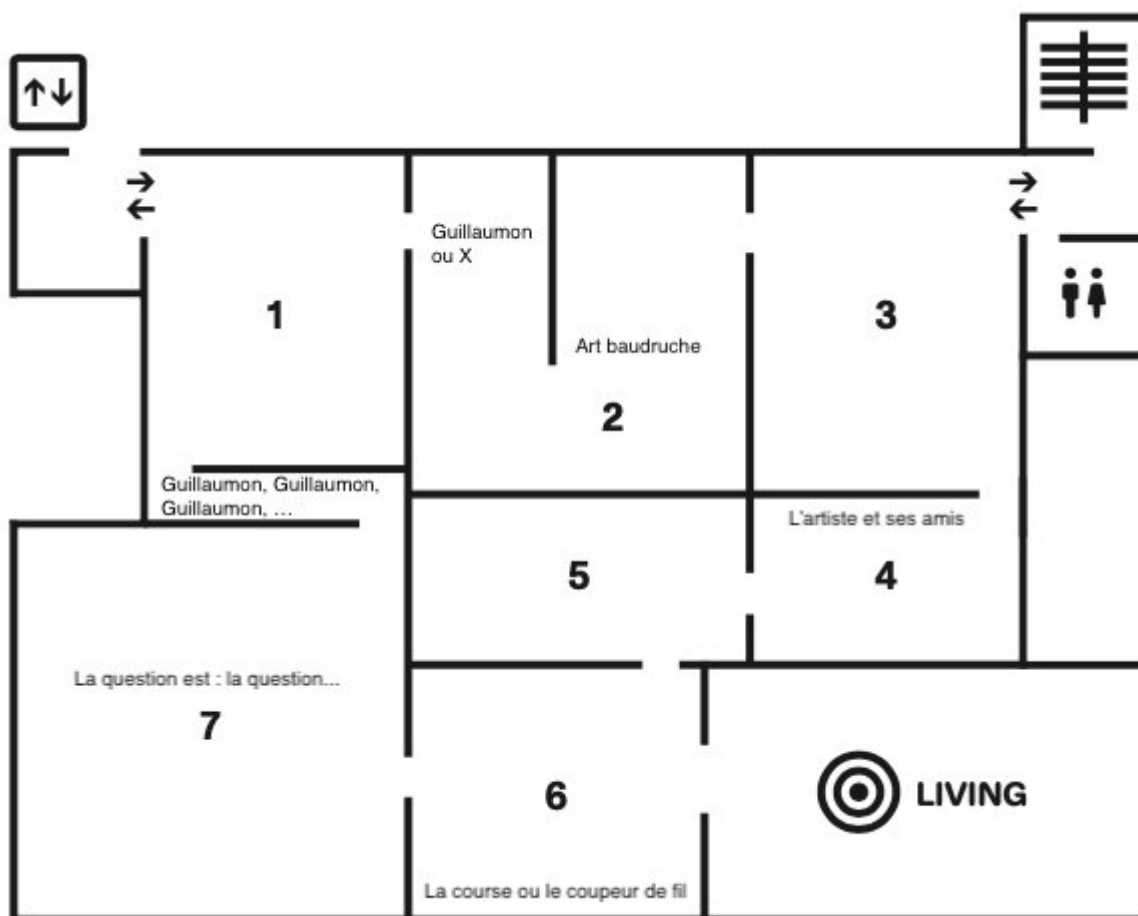
Face aux œuvres, il sera peut-être nécessaire d'adapter le temps d'observation selon la fréquentation et la place disponible.

## Au 1er étage : *Encore lui ! Jean-Claude Guillaumon*

**Jean-Claude Guillaumon** (1943 Lyon – 2022 Genas) est un artiste autodidacte français qui a marqué la scène artistique lyonnaise pour que l'art soit partagé, expliqué et transmis aux publics et artistes. L'exposition conçue en sept actes présente ses œuvres mettant en scène son corps, jouant avec sa propre image avec humour et dérision. Il avait pour habitude de dire : « l'art, c'est la vie ! ». Pour lui, l'art est une manière de réfléchir, de questionner notre vie quotidienne et notre façon de penser.

Commissaire : Matthieu Lelièvre, Responsable de la collection du macLYON

### Plan du 1<sup>er</sup> étage

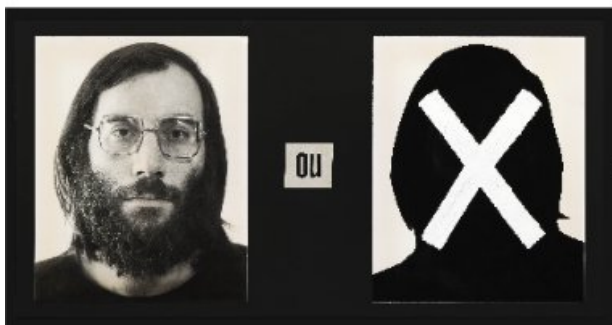


### Parcours d'œuvres choisies au 1er étage :

1. *Guillaume ou X*, 1975
2. *Art baudruce*, 1973
3. *Le peintre et ses amis*, avant 1984
4. *La question est : la question...*, 2007
5. *Guillaume, Guillaume, Guillaume...*, 1967
6. *La course ou le coupeur de fil*, 1986

## 1. *Guillaumon ou X*, 1975, Jean-Claude Guillaumon

Dans cette œuvre, l'artiste se présente comme interchangeable avec n'importe qui. Le portrait devient une réflexion critique sur le statut de l'artiste. Il invite à déconstruire la figure de l'artiste « génie ».



***Guillaumon ou X***, 1975  
Jean-Claude Guillaumon  
Photographies noir et blanc et étiquette contrecollée  
61,2 x 116 cm  
Donation en cours de la famille Guillaumon

### Description de l'œuvre :

L'œuvre en noir et blanc est placée à l'entrée de la deuxième salle. Elle montre à gauche un portrait photographié du visage impassible d'un personnage masculin de face. À droite, le même visage est recouvert de noir et d'une croix blanche. On y distingue à peine les lunettes noires sur fond noir. Au centre, l'étiquette collée « ou » sépare les deux photographies. Le titre indique qu'il s'agit de Guillaumon.

### Questions à poser aux élèves :

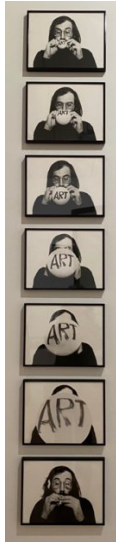
Que voit-on ? Comment est représenté le personnage ? Quel type d'image ? Quelles traces graphiques ? Quelles couleurs ? Où trouve-t-on ce genre de photographie ? Pour quoi ? Qui est sur la photographie à gauche ? Qui semble être sur la photographie à droite ? Justifiez. D'après vous, que souhaite nous dire l'artiste ?

### Pistes pédagogiques :

- Le portrait
- La photographie
- Les couleurs
- Les éléments graphiques

## 2. *Art baudruche*, 1973, Jean-Claude Guillaumon

Jean-Claude Guillaumon utilise la photographie en se mettant en scène pour exprimer l'effort, la concentration, la contrainte et la fatigue dans son action artistique ou face à l'art. Son corps devient un outil et un moyen d'expression artistique.



***Art baudruche*, 1973**  
 Jean-Claude Guillaumon  
 Photographies argentiques sur papier baryté  
 24 x 31 cm (chaque)  
 Collection JMBF / Galerie José Martinez

### Description de l'œuvre :

L'œuvre est composée d'une suite de sept photographies alignées verticalement. Comme des photos d'identité faites dans les cabines automatiques, chaque photo montre le même personnage de face en plan rapproché. L'action se déroule progressivement en quelques images : la 1<sup>ère</sup> en haut, l'artiste commence à gonfler le ballon sur lequel est écrit « art » en lettres majuscules en le tenant à deux mains ; sur la 2<sup>ème</sup> et 3<sup>ème</sup>, concentré, il continue à souffler ; de la 4<sup>ème</sup> à la 6<sup>ème</sup> le visage de Guillaumon est de plus en plus caché par le ballon, à la 7<sup>ème</sup> Guillaumon tient toujours l'embouchure du ballon qui vient d'exploser. Ses yeux sont mi-fermés et ses épaules sont tombantes. Des morceaux du ballon sont accrochés à ses cheveux et derrière ses lunettes.

### Questions à poser aux élèves :

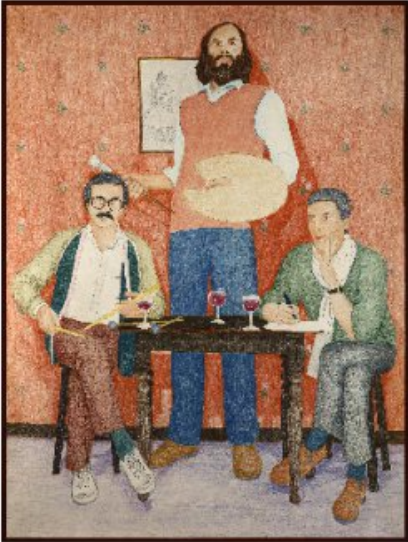
Que voit-on ? Quelle disposition ? Qui est sur les photographies ? Que tient-il ? Que fait-il ? Qu'est-il écrit sur le ballon ? Que raconte cet ensemble de photographies ? Quelles impressions face à l'œuvre ?

### Pistes pédagogiques :

- L'installation
- La composition
- La mise en scène
- La narration visuelle

### 3. *Le peintre et ses amis*, avant 1984, Jean-Claude Guillaumon

Jean-Claude Guillaumon aime expérimenter. Dans cette série de tableaux, il utilise les crayons de couleur en explorant les gestes, les nuances et les sensations en faisant référence à certains artistes ou tableaux connus dans l'histoire de l'art.



***Le peintre et ses amis***, avant 1984  
Jean-Claude Guillaumon  
Crayon sur papier marouflé sur panneau de bois aggloméré  
201 × 151 cm  
Donation en cours de la famille Guillaumon

#### Description de l'œuvre :

Dans la salle 4, l'œuvre très colorée de grande taille présente trois personnages. Au centre, derrière la table, se trouve Guillaumon tenant un pinceau et une palette. Sur la gauche, un personnage masculin est assis tenant dans ses mains des baquettes de batterie. À droite un autre personnage masculin assis tient un stylo et une feuille de papier. Sur la table sont posés trois verres à vin et deux mailloches de tambourin. À l'arrière-plan est représentée une tapisserie rouge à motif floral rose et vert.

#### Questions à poser aux élèves :

Que voit-on ? Quelle dimension ? Quel médium utilisé ? Comment les personnages sont-ils représentés ? Comment apparaissent les contours ? Quelle est la position de chaque personnage ? Quelles sont les couleurs ? Quelles traces ? Quelles nuances ? Quelles histoires pourriez-vous inventer ?

#### Pistes pédagogiques :

- La dimension
- La représentation
- Le médium (crayon de couleur)
- La couleur

Pour aller en salle 6, longez et découvrez l'œuvre ***La course ou le coupeur de fil***, 1986, Photographies noir et blanc contrecollées sur aluminium, 99,8 x 119, 8 (chaque) (x9), donation en cours de la famille Guillaumon.

**4. La question est : la question. Il n'y a jamais eu Dieu au-dessus du Capharnaüm. Peut-on jouer la question ? C'est juste une éternelle question de peinture, 2007, Jean-Claude Guillaumon**

Jean-Claude Guillaumon invite à réfléchir sur le pouvoir des images. Pour cela, il réalise une grande structure qui pourrait faire penser à un chapiteau d'une chapelle inspirée de la Renaissance. Il y montre des images de sa propre vie et de son entourage dans des gestuelles simples. Cette installation a été présentée temporairement sur la place des Terreaux à Lyon. Elle est reconstituée dans cette dernière salle.



***La question est : la question. Il n'y a jamais eu Dieu au-dessus du Capharnaüm. Peut-on jouer la question ? C'est juste une éternelle question de peinture, 2007***

Jean-Claude Guillaumon

Photographies couleur contrecollées sur dibond

125 x 240 CM (chaque)

Tirages photographiques couleur sous plexiglas

37 x 37 cm (chaque)

Donation en cours de la famille Guillaumon

**Description de l'œuvre :**

Cette installation prend la forme d'un grand chapiteau octogonal sous lequel se trouvent des grandes photographies en couleur montrant des personnages regardant et pointant du doigt le plafond. Parmi ceux-ci se trouve Guillaumon dans plusieurs postures. Au plafond, sont placés des portraits de Guillaumon avec différentes expressions.

**Questions à poser aux élèves :**

Que voit-on ? Où est installée l'œuvre ? Comment sont composées les photographies ? Y a-t-il des éléments qui se répètent ? Lesquels ? Où peut se placer la/le visiteuse.eur ? Quelles expressions des personnages ? Quelles impressions ?

**Pistes pédagogiques :**

- L'installation
- Les éléments constitutifs de l'œuvre
- La photographie, les points communs, les différences, les expressions du visage
- La couleur

Pour finir le parcours, nous vous invitons à faire une halte silencieuse dans le couloir et écouter l'œuvre **Guillaumon, Guillaumon, Guillaumon ...**, 1967, Bande sonore, 60', collection macLYON.

## Au 3<sup>ème</sup> étage : *Peinture froide*, Giulia Andreani

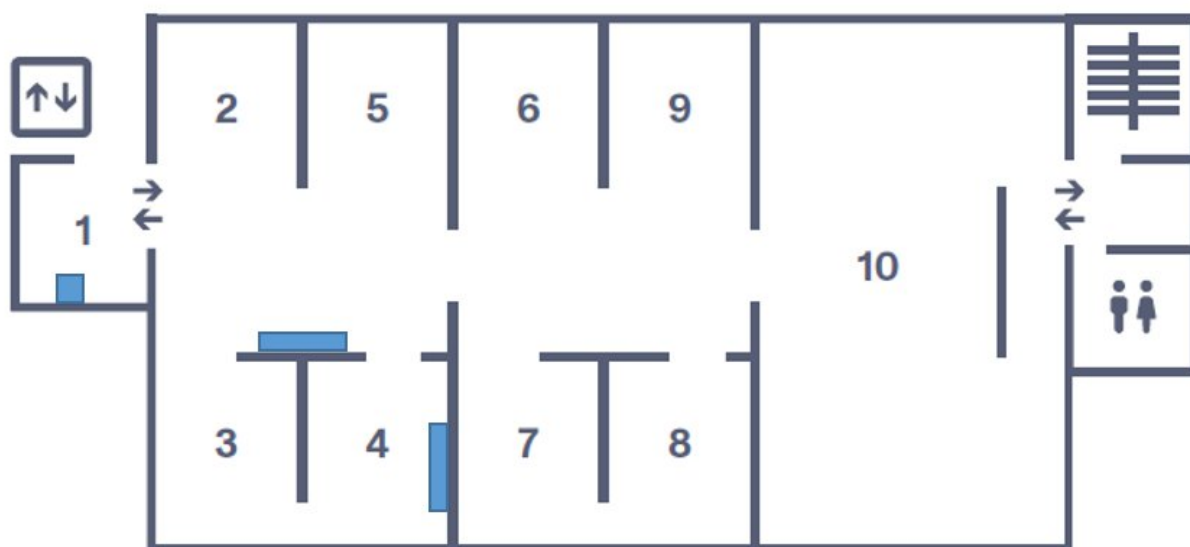
L'exposition *Peinture froide* - Giulia Andreani s'adresse davantage au cycle 3. Elle explore la représentation des pouvoirs au 20<sup>e</sup> siècle, qu'il s'agisse de guerres, d'art, de l'histoire officielle ou de celle des marges. Réunissant plus d'une soixantaine d'œuvres, des peintures et des aquarelles de formats variés, et dans une scénographie conçue spécialement pour l'exposition, *Peinture froide* évoque les sujets engagés chers à l'artiste mais aussi l'humour, souvent ironique, qui infuse dans ses œuvres.

Giulia Andreani est née en 1985 à Mestre, Italie. Férue d'histoire, l'artiste-peintre redonne une forte présence à la peinture figurative sur la scène artistique française. La singularité de sa peinture réside dans son choix affirmé de n'utiliser qu'une seule couleur, le gris de Payne. Développé par l'aquarelliste anglais William Payne au 18<sup>e</sup> siècle, le gris de Payne est une couleur qui accentue les effets de clair-obscur ainsi que les jeux d'ombres et de lumière. Dans les œuvres de l'artiste, cette couleur révèle les effets de disparition et d'effacement.

Sa peinture convoque de nombreuses références à l'histoire de l'art ainsi qu'à des artistes qu'elle estime et qui l'ont influencée. Elle s'intéresse particulièrement à la sous-représentation des femmes dans l'histoire, et notamment dans l'histoire de l'art, qu'elle renverse en leur accordant une place importante dans ses œuvres.

Commissaire : Marilou Laneuville, Responsable des expositions et des éditions au macLYON

### Plan du 3<sup>ème</sup> étage, accès par les ascenseurs



#### Œuvres choisies :

- 2 *L'Artiste microbe* (autoportrait en Baikinman), 2018
- 3 *Nudeltisch II (Spaghetti, bitch)*, 2022
- 4 *Pompières*, 2014

### 5. *L'Artiste microbe (autoportrait en Baikinman)*, 2018, Giulia Andreani

Avec cette œuvre, Giulia Andreani réalise son autoportrait où elle apparaît cachée derrière un masque d'un personnage du manga japonais intitulé « Anpanman ». Elle porte ici le masque de Baikinman, chef des microbes. Pour elle, l'artiste est là pour perturber, comme pourrait l'être certains microbes dans le corps humain. Cette œuvre placée à l'entrée de l'exposition introduit le propos de l'artiste qui veut provoquer, faire réagir, poser des questions sur le monde.



***L'Artiste microbe (autoportrait en Baikinman)*, 2018**  
 Giulia Andreani  
 Acrylique sur toile — 55 x 45 cm  
 Collection particulière  
 Photo : Charles Duprat © Adagp, Paris, 2025

#### **Description de l'œuvre :**

Cette œuvre qui ouvre l'exposition est une peinture. Il s'agit d'un autoportrait dont la particularité est d'être dissimulé derrière un masque. Comme il pourrait l'être en photographie, ce portrait est cadré en plan rapproché. On y voit la main droite placée sur le haut du buste, les doigts index majeur et annulaire auriculaire collés deux à deux. De couleur monochrome gris de Payne, le contraste de clair et foncé et les nuances de gris révèlent les détails de la représentation et notamment ceux de la main.

#### **Questions à poser aux élèves :**

Que voit-on ? Comment est représenté le personnage ? Quel type d'œuvre est-ce ? (photo, peinture). Quelles couleurs ? Quels sont les éléments surprenants ? Quelle histoire pourrait-on imaginer ? Il serait intéressant d'informer les élèves sur les références présentes : le personnage de Baikinman dans le manga Anpanman et la main dans le film Star Trek. Ce sera l'occasion de les questionner sur leur interprétation de la présence de ces deux références.

#### **Pistes pédagogiques :**

- Le portrait
- Le médium (photo, peinture)
- La couleur
- La notion de référence

## 6. *Nudeltisch II (Spaghetti, bitch) [détail]*, 2022, Giulia Andreani

Giulia Andreani met en scène cinq femmes assises à table, représentées à la manière de pin-up, en train d'ingurgiter, ou de régurgiter, chacune un plat de spaghetti. Les pin-up sont des représentations de femmes dans des poses séduisantes qui émergent dans les années 1940. Elles sont désormais les stigmates d'une société marquée par l'objectification des corps féminins. Si Giulia Andreani fait usage de cette vision stéréotypée des femmes, c'est pour mieux la renverser. En effet, en transformant les spaghetti en coulées de peinture grossières, l'artiste détourne une image initialement glamour, en la rendant écœurante. Plus encore, cette œuvre est une référence à la peinture *Nudeltisch* réalisée en 1996 par Sighard Gille.



***Nudeltisch II (Spaghetti, bitch) [détail]***, 2022  
 Giulia Andreani  
 Acrylique sur toile — 124 x 183 cm  
 Collection particulière  
 Photo : Charles Duprat © Adagp, Paris, 2025

### Description de l'œuvre :

L'œuvre est une peinture de grande dimension monochrome représentant cinq jeunes femmes à table. Ces femmes sont côte à côte, de face, assises et penchées au-dessus de leur assiette et semblent ingurgiter ou dégorger des aliments type spaghetti, de façon surprenante sans les mains. Les visages sont joyeux. La table vide en premier plan, correspondant au bas du tableau, laisse la place à l'action des femmes en arrière-plan correspondant au haut du tableau. Des jeux de contrastes de formes avec des détails dans la représentation (robes, coiffure) et des traces de peinture plus brutes (dégoulinures) sont renforcés par des contrastes de couleurs (clair et foncé).

### Questions à poser aux élèves :

Que voit-on ? Comment les femmes sont-elles représentées ? Quelles expressions du visage ? Comment l'image est-elle composée ? D'après vous que se passe-t-il dans cette scène ? Quelles sont les couleurs ? Quelles nuances ? Quelles impressions ?

### Pistes pédagogiques :

- La représentation
- La composition
- La couleur, les nuances
- La matérialité de la peinture : épaisseur, fluidité, dilution
- La narration, l'interprétation

## 7. *Pompières*, 2014, Giulia Andreani

Cette salle réunit un ensemble d'œuvres qui étudient la représentation, le rôle et le statut des femmes pendant la Première Guerre mondiale. En effet, pendant le conflit, nombreuses d'entre elles ont occupé des fonctions alors réservées aux hommes, qui étaient partis au front, assurant ainsi la continuité de la vie, loin des combats. *Pompières* met en scène un groupe de femmes mobilisées pour porter secours et lutter contre les incendies.



***Pompières***, 2014  
Giulia Andreani  
Acrylique sur toile — 200 × 240 cm  
Courtesy de l'artiste et de la Galerie Max Hetzler Berlin, Paris,  
Londres, Marfa  
Photo : Nicolas Brasseur © Adagp, Paris, 2025

Cette œuvre est une peinture de grande dimension. Composée comme une photographie, elle montre trois personnages en uniforme se déplaçant avec une charrette de pompier des années 1900. Des formes et des détails précis donnent des éléments de compréhension de la scène et montre qu'il s'agit de pompières. De couleur monochrome gris de Payne, le contraste de clair et foncé et les nuances de gris révèlent ces détails.

### Questions à poser aux élèves :

Que voit-on ? Sur quels détails (image et cartel) peut-on s'appuyer pour identifier les personnages, l'époque dans laquelle cette scène a pu exister ? Quelle dimension de l'œuvre ? Quelle couleur dominante ? Comment est composée l'image ?

### Pistes pédagogiques :

- La composition : les plans
- La représentation
- La couleur
- Le médium (photo, peinture)

## Propositions pédagogiques

Vous trouverez des propositions concrètes en arts plastiques sur le [Blog EAC 69 1<sup>er</sup> degré](#)

## Contacts

### Musée d'art contemporain de Lyon

Site : [www.mac-lyon.com](http://www.mac-lyon.com)

Service médiation : [publics-mac@mairie-lyon.fr](mailto:publics-mac@mairie-lyon.fr)

Olivia GAULTIER-JEANROY, Responsable service Programmatons médiations

Fanny THALLER, Chargée de médiation culturelle

Muriel FUERIS, Chargée des réservations

### Direction des Services de l'Education Nationale du Rhône, 1<sup>er</sup> degré.

Blog : [EAC 69 1<sup>er</sup> degré](#)

Conception et rédaction du présent dossier :

Annick BAFFERT, [annick.baffert@ac-lyon.fr](mailto:annick.baffert@ac-lyon.fr)

Julie HUYNH-MEYRONET [thi-lan-julie.huynh-meyronet@ac-lyon.fr](mailto:thi-lan-julie.huynh-meyronet@ac-lyon.fr)

Conseillères pédagogiques départementales en arts plastiques 1<sup>er</sup> degré, DSDEN du Rhône

[ce.ia69-cpdartpl@ac-lyon.fr](mailto:ce.ia69-cpdartpl@ac-lyon.fr)

**Au 3<sup>ème</sup> étage : Peinture froide - Giulia Andreani****L'Artiste microbe (autoportrait en Baikinman), 2018**

Acrylique sur toile

Avec cette œuvre, Giulia Andreani réalise son autoportrait. Un autoportrait est un portrait de l'artiste par lui-même. Ici, l'artiste a choisi de se représenter avec un masque. Il est donc impossible de la reconnaître ! Pourquoi a-t-elle fait ce choix ? Le masque vient d'un manga japonais intitulé « Anpanman ». Dans l'histoire le personnage d'Anpanman, un petit pain fourré à la pâte de haricot rouge, doit combattre Baikinman, le chef des microbes. Giulia Andreani porte ici le masque de Baikinman car, pour elle, l'artiste est là pour perturber, comme un microbe dans le corps humain. À travers ses œuvres, l'artiste veut provoquer, faire réagir, poser des questions sur le monde.

**Pompières, 2014**

Acrylique sur toile

Observe attentivement ces trois personnages, leurs vêtements et l'engin qu'ils sont en train de tirer. Saurais-tu deviner à quelle époque se déroule cette scène ? L'artiste s'est inspirée d'une photographie en noir et blanc qui date de la Première Guerre mondiale (1914-1918).

À ton avis, quel peut être leur métier ? Les combinaisons, les casques et la fumée que l'on voit apparaître au fond du tableau peuvent nous donner des indices... Ce sont des pompiers avec leur véhicule d'incendie ! Et, si tu regardes bien leurs visages, tu découvriras que ces pompiers sont en réalité des pompières ! Le métier de pompier a longtemps été exercé par des hommes mais pendant la guerre ce sont les femmes qui les ont remplacés. En choisissant de peindre cette scène, l'artiste a voulu montrer que les femmes ont eu un rôle très important pendant la guerre, même si on parle moins d'elles dans les livres d'histoire.